

**УПРАВЛЕНИЕ ФЕДЕРАЛЬНОЙ СЛУЖБЫ ГОСУДАРСТВЕННОЙ СТАТИСТИКИ
ПО СЕВЕРО - КАВКАЗСКОМУ ФЕДЕРАЛЬНОМУ ОКРУГУ (СЕВЕРО – КАВКАЗСТАТ)**

СЕВЕРО – КАВКАЗСТАТ ПО РЕСПУБЛИКЕ СЕВЕРНАЯ ОСЕТИЯ – АЛАНИЯ

**СОЦИАЛЬНО-ЭКОНОМИЧЕСКОЕ ПОЛОЖЕНИЕ
РЕСПУБЛИКИ СЕВЕРНАЯ ОСЕТИЯ - АЛАНИЯ**

ЯНВАРЬ-ИЮНЬ 2024 ГОДА

**ВЛАДИКАВКАЗ
2024**

02.08.2024 г. № 481

СОДЕРЖАНИЕ

I. ОСНОВНЫЕ ЭКОНОМИЧЕСКИЕ И СОЦИАЛЬНЫЕ ПОКАЗАТЕЛИ	3
II. ПРОИЗВОДСТВО ТОВАРОВ И УСЛУГ	5
2.1. ОБОРОТ ОРГАНИЗАЦИЙ	5
2.2. ПРОМЫШЛЕННОЕ ПРОИЗВОДСТВО	6
2.3. СЕЛЬСКОЕ ХОЗЯЙСТВО	13
2.4. СТРОИТЕЛЬСТВО	17
2.5. ТРАНСПОРТ.....	20
III. РЫНКИ ТОВАРОВ И УСЛУГ	22
3.1. РОЗНИЧНАЯ ТОРГОВЛЯ	22
3.2. ОБЩЕСТВЕННОЕ ПИТАНИЕ.....	26
3.3. ОПТОВАЯ ТОРГОВЛЯ.....	27
3.4. ПЛАТНЫЕ УСЛУГИ НАСЕЛЕНИЮ	28
IV. ИНСТИТУЦИОНАЛЬНЫЕ ПРЕОБРАЗОВАНИЯ	39
V. ЦЕНЫ	39
5.1. ПОТРЕБИТЕЛЬСКИЕ ЦЕНЫ	40
5.2. ЦЕНЫ ПРОИЗВОДИТЕЛЕЙ	44
VI. ФИНАНСЫ	46
6.1. ГОСУДАРСТВЕННЫЕ ФИНАНСЫ	46
6.2. ФИНАНСОВЫЕ РЕЗУЛЬТАТЫ ДЕЯТЕЛЬНОСТИ ОРГАНИЗАЦИЙ.....	48
6.3. СОСТОЯНИЕ ПЛАТЕЖЕЙ И РАСЧЕТОВ В ОРГАНИЗАЦИЯХ.....	49
VII. УРОВЕНЬ ЖИЗНИ НАСЕЛЕНИЯ	52
7.1. ОСНОВНЫЕ ПОКАЗАТЕЛИ, ХАРАКТЕРИЗУЮЩИЕ УРОВЕНЬ ЖИЗНИ НАСЕЛЕНИЯ	52
VIII. ЗАНЯТОСТЬ И БЕЗРАБОТИЦА	57
8.1. ДИНАМИКА ЧИСЛЕННОСТИ РАБОЧЕЙ СИЛЫ В ВОЗРАСТЕ 15 ЛЕТ И СТАРШЕ	57
IX. ДЕМОГРАФИЯ	60
9.1. ПОКАЗАТЕЛИ ЕСТЕСТВЕННОГО ДВИЖЕНИЯ НАСЕЛЕНИЯ	60
X. ПРИЛОЖЕНИЯ	62
МЕТОДОЛОГИЧЕСКИЕ ПОЯСНЕНИЯ	71

Условные обозначения:

- явление отсутствует
- ... данных не имеется
- 0,0 небольшая величина

В отдельных случаях незначительные расхождения между итогом и суммой слагаемых объясняются округлением данных.

ОСНОВНЫЕ ЭКОНОМИЧЕСКИЕ И СОЦИАЛЬНЫЕ ПОКАЗАТЕЛИ

	Июнь 2024 г.	В % к		Январь- июнь 2024 г.	Январь- июнь 2024 г. в % к январю- июню 2023 г.	Справочно		
		июню 2023 г.	маю 2024 г.			июнь 2023 г. в % к		январь- июнь 2023 г. в % к январю- июню 2022 г.
						июню 2022 г.	маю 2023 г.	
Индекс промышленного производства ¹⁾		100.2	129.9		118.5	122.1	111.9	112.5
Продукция сельского хозяйства, млн рублей	279.2	90.0	113.2	5608.2	100.9	105.7	109.7	102.1
Грузооборот автомобильного транспорта ²⁾ , тыс. т-км	793.5	51.3	89.4	4674.3	75.5	193.1	107.9	128.0
Оборот розничной торговли, млн рублей	15781.5	109.6	102.8	87135.4	108.1	108.7	101.4	102.1
Оборот общественного питания, млн рублей	758.8	104.2	98.3	4261.2	113.8	127.9	110.2	111.9
Оборот оптовой торговли, млн рублей	8850.1	108.8	70.0	58425.4	147.1	125.4	112.7	121.2
Объем платных услуг населению, млн рублей	2689.1	102.8	96.7	15157.1	106.3	84.9	101.3	85.7
Объем работ, выполненных по виду деятельности «Строительство», млн рублей	2006.5	46.4	158.6	9755.9	81.4	110.5	348.0	101.5
Ввод в действие общей площади жилых домов ³⁾ , м ²	38205	113.6	101.6	348759	118.2	101.8	231.3	158.7
Индекс потребительских цен		108.6	100.4		107.9	102.9	100.2	105.5
Индекс цен производителей промышленных товаров ⁴⁾		103.6	99.9		104.3	111.5	97.8	111.3
Среднемесячная начисленная заработная плата одного работника ⁵⁾								
номинальная, рублей	48168.9	120.2	106.6	44602.7	116.1	111.6	102.9	113.0
реальная		110.9	105.9		107.8	109.3	102.9	106.6
Численность официально зарегистрированных безработных на конец периода, человек	2290	74,6	92,3			64.2	98.7	3071 ⁶⁾

1) По видам экономической деятельности «Добыча полезных ископаемых», «Обрабатывающие производства», «Обеспечение электрической энергией, газом и паром; кондиционирование воздуха», «Водоснабжение; водоотведение, организация сбора и утилизации отходов, деятельность по ликвидации загрязнений»;

2) Данные по организациям, не относящимся к субъектам малого предпринимательства, средняя численность работников которых превышает 15 человек;

3) С учетом жилых домов, построенных на земельных участках, предназначенных для ведения гражданами садоводства;

4) На товары, предназначенные для реализации на внутреннем рынке;

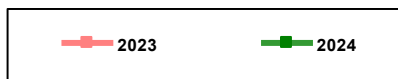
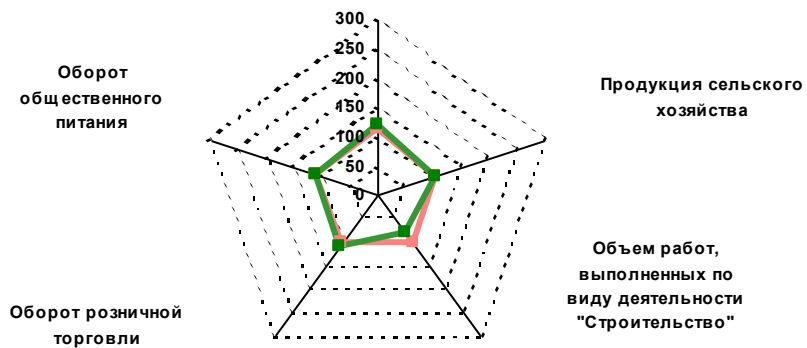
5) Данные приведены за май и январь - май;

6) Человек, на конец июня 2023 г.

**ИЗМЕНЕНИЕ ДИНАМИКИ ПРОИЗВЕДЕННЫХ ТОВАРОВ,
ВЫПОЛНЕННЫХ РАБОТ И ОКАЗАННЫХ УСЛУГ СОБСТВЕННЫМИ СИЛАМИ
В ЯНВАРЕ – ИЮНЕ 2023-2024 гг.**

(в % к соответствующему периоду предыдущего года)

**Индекс
промышленного
производства**



2.1. ОБОРОТ ОРГАНИЗАЦИЙ

Оборот организаций отражает их коммерческую деятельность и включает стоимость отгруженных товаров собственного производства, выполненных собственными силами работ и услуг, а также выручку от продажи приобретенных на стороне товаров (без налога на добавленную стоимость, акцизов и других аналогичных обязательных платежей).

ОБОРОТ ОРГАНИЗАЦИЙ ПО ВИДАМ ЭКОНОМИЧЕСКОЙ ДЕЯТЕЛЬНОСТИ

в действующих ценах

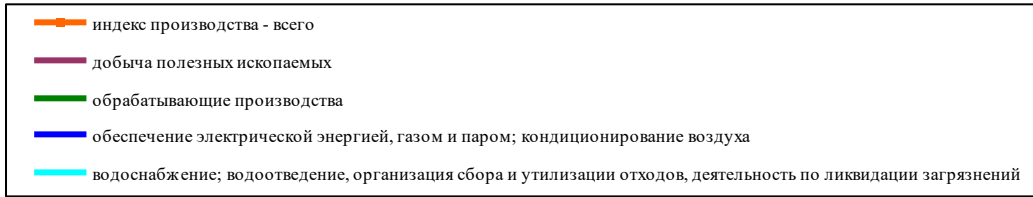
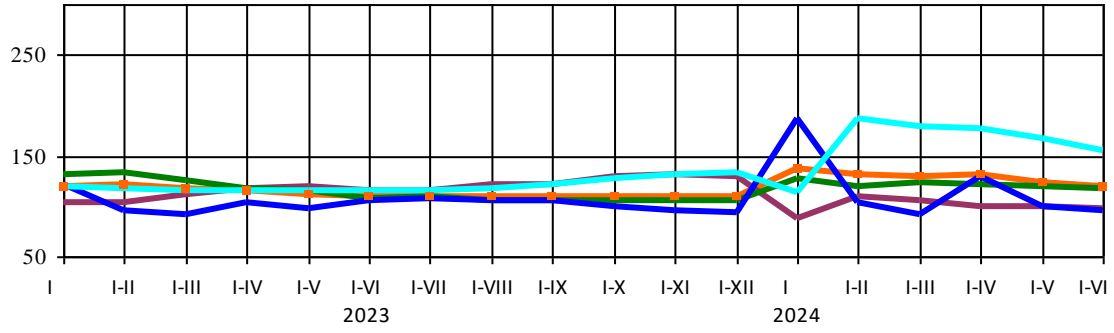
	Январь-июнь 2024 г., млн рублей	В % к январю-июню 2023 г.
Всего	114586.8	111.5
в том числе организации с основным видом деятельности:		
Сельское, лесное хозяйство, охота, рыболовство и рыбоводство	5050.0	106.9
Добыча полезных ископаемых	1139.1	180.5
Обрабатывающие производства	17468.7	114.9
из них:		
производство пищевых продуктов	1537.1	139.7
производство напитков	6204.2	94.4
производство табачных изделий	... ¹⁾	в 2.7 р.
производство текстильных изделий	56.8	132.4
производство одежды	791.6	в 2.9 р.
обработка древесины и производство изделий из дерева и пробки, кроме мебели, производство изделий из соломки и материалов для плетения	16.6	31.5
производство бумаги и бумажных изделий	86.8	86.3
деятельность полиграфическая и копирование носителей информации	31.4	116.6
производство кокса и нефтепродуктов	48.8	143.4
производство химических веществ и химических продуктов	507.1	139.0
производство лекарственных средств и материалов, применяемых в медицинских целях	-	-
производство резиновых и пластмассовых изделий	623.8	114.5
производство прочей неметаллической минеральной продукции	2108.5	152.8
производство металлургическое	... ¹⁾	... ¹⁾
производство готовых металлических изделий, кроме машин и оборудования	338.9	84.0
производство компьютеров, электронных и оптических изделий	1551.0	118.4
производство электрического оборудования	204.0	144.5
производство машин и оборудования, не включенных в другие группировки	63.4	93.3
производство автотранспортных средств, прицепов и полуприцепов	... ¹⁾	117.6
производство прочих транспортных средств и оборудования	... ¹⁾	95.9
производство мебели	74.1	98.9
производство прочих готовых изделий	33.4	132.6
ремонт и монтаж машин и оборудования	319.4	в 12.8 р.
Обеспечение электрической энергией, газом и паром; кондиционирование воздуха	16422.7	97.0
Водоснабжение; водоотведение, организация сбора и утилизации отходов, деятельность по ликвидации загрязнений	1942.7	146.6
Строительство	9145.4	103.0
Торговля оптовая и розничная; ремонт автотранспортных средств и мотоциклов	41684.9	110.5
Транспортировка и хранение	4494.5	145.7
Деятельность гостиниц и предприятий общественного питания	2229.4	130.1
Деятельность в области информации и связи	3928.9	111.1
Деятельность финансовая и страховая	38.0	43.8
Деятельность по операциям с недвижимым имуществом	1285.4	117.1
Деятельность профессиональная, научная и техническая	791.8	113.0
Деятельность административная и сопутствующие дополнительные услуги	1310.7	161.4
Государственное управление и обеспечение военной безопасности; социальное обеспечение	87.5	96.4
Образование	579.4	115.6
Деятельность в области здравоохранения и социальных услуг	6498.6	121.0
Деятельность в области культуры, спорта, организации досуга и развлечений	153.4	183.1
Предоставление прочих видов услуг	335.7	147.1
... ¹⁾ Данные не публикуются в целях обеспечения конфиденциальности первичных статистических данных, полученных от организаций, в соответствии с Федеральным законом от 29.11.07 № 282-ФЗ «Об официальном статистическом учете и системе государственной статистики в Российской Федерации» (ст.4, п.5; ст.9, п.1).		

2.2. ПРОМЫШЛЕННОЕ ПРОИЗВОДСТВО

Индекс промышленного производства¹⁾ (по оперативным данным) в июне 2024 г. по сравнению с соответствующим периодом предыдущего года составил 100,2%, в январе-июне 2024 г. – 118,5%.

	В % к	
	соответствующему периоду предыдущего года	предыдущему периоду
2023 г.		
Январь	102.6	67.4
Февраль	102.0	110.0
Март	111.7	113.1
I квартал	105.5	75.5
Апрель	103.0	111.2
Май	124.6	136.9
Июнь	122.1	111.9
II квартал	117.4	161.6
I полугодие	112.5	
Июль	101.3	80.1
Август	105.9	98.1
Сентябрь	114.7	97.5
III квартал	106.9	92.4
Январь-сентябрь	110.5	
Октябрь	97.3	86.3
Ноябрь	122.2	130.4
Декабрь	98.6	79.9
IV квартал	106.1	94.1
Год	109.3	
2024 г.		
Январь	136.9	54.2
Февраль	127.4	156.2
Март	128.8	109.8
I квартал	129.9	
Апрель	136.9	80.7
Май	102.0	102.0
Июнь	100.2	129.9
II квартал	109.5	108.4
I полугодие	118.5	
<p><small>1) Индекс промышленного производства исчисляется по видам экономической деятельности «Добыча полезных ископаемых», «Обрабатывающие производства», «Обеспечение электрической энергией, газом и паром; кондиционирование воздуха», «Водоснабжение; водоотведение, организация сбора и утилизации отходов, деятельность по ликвидации загрязнений» на основе данных о динамике производства важнейших товаров-представителей (в натуральном или стоимостном выражении). В качестве весов используется структура валовой добавленной стоимости по видам экономической деятельности 2018 базисного года.</small></p>		

ИНДЕКС ПРОМЫШЛЕННОГО ПРОИЗВОДСТВА
(в % к соответствующему периоду предыдущего года)



ИНДЕКСЫ ПРОМЫШЛЕННОГО ПРОИЗВОДСТВА ПО ОСНОВНЫМ ВИДАМ ДЕЯТЕЛЬНОСТИ

	<i>Июнь 2024 г. в % к июню 2023 г.</i>	<i>Январь-июнь 2024 г. в % к январю-июню 2023 г.</i>
Добыча полезных ископаемых	91.8	98.1
из нее:		
добыча сырой нефти и природного газа	-	-
добыча металлических руд	-	-
добыча прочих полезных ископаемых	91.8	98.1
Обрабатывающие производства	106.0	116.9
из них:		
производство пищевых продуктов	123.9	122.6
производство напитков	120.4	117.9
производство табачных изделий	100.0	100.0
производство текстильных изделий	в 30.4 п.	в 14.0 п.
производство одежды	90.5	167.0
производство кожи и изделий из кожи	-	-
обработка древесины и производство изделий из дерева и пробки, кроме мебели, производство изделий из соломки и материалов для плетения	-	-
производство бумаги и бумажных изделий	125.9	138.0
деятельность полиграфическая и копирование носителей информации	119.0	104.3
производство кокса и нефтепродуктов	-	-
производство химических веществ и химических продуктов	101.7	109.4
производство лекарственных средств и материалов, применяемых в медицинских целях	-	-
производство резиновых и пластмассовых изделий	84.5	99.9
производство прочей неметаллической минеральной продукции	89.8	96.8
производство металлургическое	... ¹⁾	... ¹⁾
производство готовых металлических изделий, кроме машин и оборудования	125.3	117.7
производство компьютеров, электронных и оптических изделий	74.8	111.6
производство электрического оборудования	160.6	149.3
производство машин и оборудования, не включенных в другие группировки	-	-
производство автотранспортных средств, прицепов и полуприцепов	-	-
производство прочих транспортных средств и оборудования	118.3	103.1
производство мебели	37.0	46.1
производство прочих готовых изделий	25.4	83.0
Обеспечение электрической энергией, газом и паром; кондиционирование воздуха	88.2	94.9
в том числе:		
производство, передача и распределение электроэнергии	86.8	94.8
производство и распределение газообразного топлива	99.8	93.6
производство, передача и распределение пара и горячей воды; кондиционирование воздуха	136.9	96.1
Водоснабжение; водоотведение, организация сбора и утилизации отходов, деятельность по ликвидации загрязнений	110.9	155.6

¹⁾ Данные не публикуются в целях обеспечения конфиденциальности первичных статистических данных, полученных от организаций, в соответствии с Федеральным законом от 29.11.07 № 282-ФЗ «Об официальном статистическом учете и системе государственной статистики в Российской Федерации» (ст.4, п.5; ст.9, п.1).

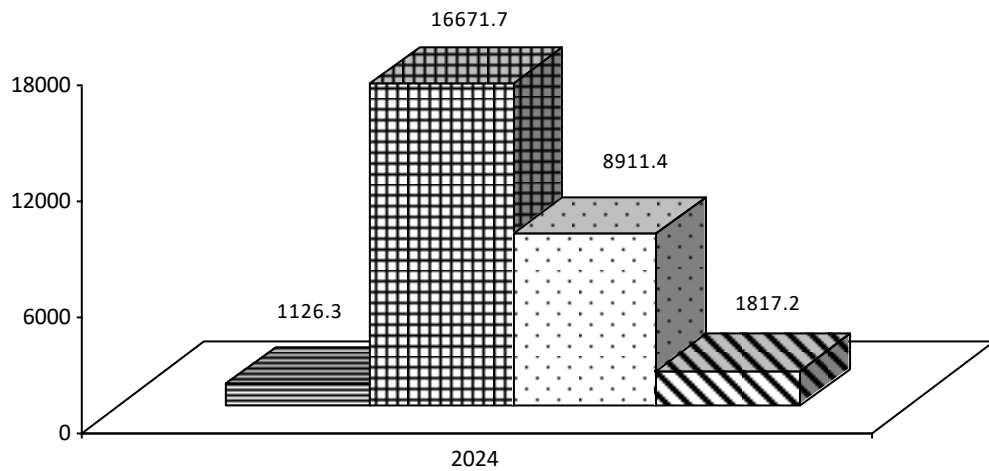
**ОБЪЕМ ОТГРУЖЕННЫХ ТОВАРОВ СОБСТВЕННОГО ПРОИЗВОДСТВА,
ВЫПОЛНЕННЫХ РАБОТ И УСЛУГ СОБСТВЕННЫМИ СИЛАМИ ПО ВИДАМ ДЕЯТЕЛЬНОСТИ**

в действующих ценах

	Млн. руб.		Январь-июнь 2024г. в % к январю-июню 2023г.	Июнь 2024г. в % к	
	январь-июнь 2024 г.	июнь 2024 г.		июню 2023 г.	маю 2024 г.
Промышленность всего	28526.5	4970.3	110.5	106.4	101.6
из нее:					
Добыча полезных ископаемых	1126.3	180.6	178.5	92.0	101.5
в том числе:					
добыча сырой нефти и природного газа
добыча металлических руд	160.4	160.4	100.0
добыча прочих полезных ископаемых	1122.5	179.8	179.1	92.1	101.5
Обрабатывающие производства	16671.7	3040.0	113.0	113.1	102.4
в том числе:					
производство пищевых продуктов	1581.3	310.6	105.0	106.0	101.0
производство напитков	5724.7	1040.7	98.8	100.0	98.1
производство табачных изделий	в 2.7 р.	в 3.2 р.	100.0
производство текстильных изделий	64.9	10.9	150.0	120.0	92.1
производство одежды	791.2	147.9	в 2.9 р.	в 2.3 р.	90.2
обработка древесины и производство изделий из дерева и пробки, кроме мебели, производство изделий из соломки и материалов для плетения	16.6	3.0	31.5	12.4	100.0
производство бумаги и бумажных изделий	88.9	17.3	91.1	149.4	98.6
деятельность полиграфическая и копирование носителей информации	32.3	6.2	113.0	130.9	101.6
производство кокса и нефтепродуктов	48.8	8.2	122.0	60.4	99.5
производство химических веществ и химических продуктов	509.4	103.9	137.3	155.4	100.1
производство резиновых и пластмассовых изделий	618.3	159.6	135.2	184.9	171.9
производство прочей неметаллической минеральной продукции	1958.5	361.7	146.8	177.2	100.0
производство металлургическое
производство готовых металлических изделий, кроме машин и оборудования	296.5	25.2	79.9	27.6	в 2.0 р.
производство компьютеров, электронных и оптических изделий	1547.3	256.5	118.5	95.2	94.4
производство электрического оборудования	204.0	42.6	144.5	180.2	102.4
производство машин и оборудования, не включенных в другие группировки	63.4	7.8	93.3	65.7	100.0
производство автотранспортных средств, прицепов и полуприцепов	117.6	144.8	100.0
производство прочих транспортных средств и оборудования	103.1	118.3	127.0
производство мебели	71.5	20.6	84.7	141.6	98.3
производство прочих готовых изделий	33.5	6.0	126.0	68.3	68.1
ремонт и монтаж машин и оборудования	155.5	17.0	65.3	29.0	67.9
Обеспечение электрической энергией, газом и паром; кондиционирование воздуха	8911.4	1479.2	97.4	95.7	101.7
в том числе:					
производство, передача и распределение электроэнергии	7674.6	1336.1	96.4	90.9	97.7
производство и распределение газообразного топлива	92.0	15.4	93.2	99.2	101.0
производство, передача и распределение пара и горячей воды; кондиционирование воздуха	1144.8	127.7	105.2	в 2.2 р.	181.1
Водоснабжение; водоотведение, организация сбора и утилизации отходов, деятельность по ликвидации загрязнений	1817.2	270.6	140.0	111.6	93.1
в том числе					
забор, очистка и распределение воды	582.9	101.9	99.0	95.4	91.3
сбор и обработка сточных вод	229.8	41.7	147.5	166.5	102.2
сбор, обработка и утилизация	1004.5	127.0	181.6	114.8	91.8
... ¹⁾ Данные не публикуются в целях обеспечения конфиденциальности первичных статистических данных, полученных от организаций, в соответствии с Федеральным законом от 29.11.07 № 282-ФЗ «Об официальном статистическом учете и системе государственной статистики в Российской Федерации» (ст.4, п.5; ст.9, п.1).					

Объем отгруженных товаров собственного производства, выполнение работ и услуг собственными силами по видам деятельности за январь-июнь 2024

года
(млн. рублей)



▣ Добыча полезных ископаемых

▣ Обрабатывающие производства

▣ Обеспечение электрической энергией, газом и паром; кондиционирование воздуха

▣ Водоснабжение; водоотведение, организация сбора и утилизации отходов, деятельность по ликвидации загрязнений

Производство важнейших видов промышленной продукции (по полному кругу организаций с учетом малых предприятий и индивидуальных предпринимателей) в январе-июне 2024 года характеризуется данными:

ПРОИЗВОДСТВО ВАЖНЕЙШИХ ВИДОВ ПРОДУКЦИИ

	Январь-июнь 2024 г.	в % к январю- июню 2023 г.	Июнь 2024 г. в % к	
			июню 2023 г.	маю 2024 г.
Добыча полезных ископаемых				
гранулы, крошка и порошок; галька, гравий, тыс. куб.м	1474.7	94.4	94.7	102.8
щебень, тыс. куб.м	222.3	86.8	80.3	128.8
известняк, тыс. тонн	... ¹⁾	95.0	96.5	111.4
доломит некальцинированный, тыс.тонн	170.8	105.2	85.1	77.9
Обрабатывающие производства				
<i>Переработка и консервирование мяса и мясной пищевой продукции</i>				
мясо крупного рогатого скота (говядина и телятина) парное, остывшее или охлажденное, в том числе для детского питания, тонн	-	-	-	-
мясо птицы охлажденное, в том числе для детского питания, тонн	... ¹⁾	32.9	-	-
изделия колбасные, включая изделия колбасные для детского питания, тонн	3292.8	126.2	129.3	106.5
полуфабрикаты мясные, тонн	760.1	104.7	113.6	90.1
<i>Переработка и консервирование фруктов и овощей</i>				
плодоовощные консервы, тыс. усл. банок	403.1	100.0	-	-
<i>Производство молочной продукции</i>				
молоко, кроме сырого, тонн	1219.5	114.3	102.8	96.9
масло сливочное и пасты масляные, тонн	93.3	в 9.8 р.	в 11.4 р.	101.6
сыры, тонн	148.8	94.6	93.6	94.4
творог, тонн	243.2	134.8	118.3	87.1
продукты кисломолочные, тонн	1623.8	133.8	123.0	94.0
мороженое, тонн	... ¹⁾	127.4	75.4	61.0
<i>Производство хлебобулочных и мучных кондитерских изделий</i>				
изделия хлебобулочные недлительного хранения, тонн	1841.2	101.4	100.7	98.0
изделия мучные кондитерские, торты и пирожные недлительного хранения, тонн	115.4	98.6	105.4	102.7
<i>Производство напитков</i>				
спирт этиловый из пищевого сырья, тыс. дкл ²⁾	4851.4	80.8	115.9	92.9
водка, тыс. дкл ²⁾	147.3	132.4	163.3	83.5
коньяк, тыс. дкл ²⁾	-	-	-	-
вина игристые и шампанские, тыс. дкл ²⁾	261.0	171.7	150.5	75.5
пиво, кроме отходов пивоварения, тыс. дкл	1985.5	169.5	173.6	120.9
воды минеральные и газированные неподслащенные и не ароматизированные, тыс. полулитров	103708	114.5	109.7	101.6
напитки безалкогольные, тыс. дкл	3132.2	92.5	88.9	99.5
<i>Производство текстильных изделий</i>				
белье постельное, тыс.штук	118.8	в 62.3 р.	в 140.1 р.	115.2
материалы нетканые, кроме ватинов, тыс. кв. м	411.8	101.8	99.9	138.4
полотно тюлевое, тыс. кв. м	-	-	-	-
<i>Производство одежды</i>				
костюмы и комплекты мужские или для мальчиков из текстильных материалов, кроме трикотажных или вязаных, тыс. штук	189.2	190.4	91.0	86.7
костюмы и комплекты женские или для девочек из текстильных материалов, кроме трикотажных или вязаных, тыс. штук	-	-	-	-
платья женские или для девочек из текстильных материалов, кроме трикотажных или вязаных, тыс. штук	... ¹⁾	88.1	87.3	199.7
брюки мужские или для мальчиков из текстильных материалов, кроме трикотажных или вязаных, тыс. штук	21.8	75.0	47.9	59.7
спецодежда, тыс. штук	601.8	100.3	101.9	10.9
<i>Производство бумаги и изделий из бумаги</i>				
ящички и коробки из гофрированной бумаги или гофрированного картона, тыс. кв. м	... ¹⁾	116.0	121.1	106.2
ярлыки и этикетки из бумаги или картона, млн штук	... ¹⁾	в 2.4 р.	140.0	80.0
<i>Производство нефтепродуктов</i>				
нефть, поступившая на переработку, тыс. тонн	-	-	-	-
мазут топочный, тыс. тонн	... ¹⁾	-	-	-

	Январь-июнь 2024 г.	в % к январю- июню 2023 г.	Июнь 2024 г. в % к	
			июню 2023 г.	маю 2024 г.
<i>Производство основных химических веществ, удобрений и азотных соединений, пластмасс и синтетического каучука в первичных формах</i>				
водород, тыс. куб.м	... ¹⁾	92.5	56.6	64.1
кислород, тыс. куб.м	... ¹⁾	107.0	88.9	133.3
<i>Производство изделий из пластмасс</i>				
плиты, листы, пленка и полосы (ленты) полимерные, неармированные или не комбинированные с другими материалами, тыс. тонн	453.0	110.1	129.2	89.5
блоки дверные пластмассовые и пороги для них, тыс. кв. м	1224.6	100.0	100.0	122.6
блоки оконные пластмассовые, тыс. кв. м	4735.1	100.0	100.0	142.0
<i>Производство минеральной неметаллической продукции</i>				
бутылки стеклянные, млн. штук	... ¹⁾	102.4	126.8	131.2
кирпич керамический неогнеупорный строительный, млн усл. кирпичей	11.6	115.7	93.7	139.3
<i>Производство изделий из бетона, гипса и цемента</i>				
блоки и прочие изделия сборные строительные для зданий и сооружений из цемента, бетона, или искусственного камня, тыс. куб.м	5.8	92.7	55.5	99.4
<i>Производство абразивных и неметаллических минеральных изделий, не включенных в другие группировки</i>				
известь негашеная, тыс. тонн	-	-	-	-
бетон готовый для заливки, тыс. куб.м	59.3	99.2	98.4	76.8
смеси асфальтобетонные дорожные, аэродромные и асфальтобетон горячие, тонн	14033	44.3	107.2	в 2.1 р.
<i>Производство компьютерного, электронного и оптического оборудования</i>				
магнетроны, клистроны, приборы СВЧ и прочие электронные вакуумные или газонаполненные трубки, тыс. штук	... ¹⁾	109.6	67.4	70.2
аппаратура радиолокационная, радионавигационная и радиоаппаратура дистанционного управления, тыс. рублей	... ¹⁾	173.5	в 2.1 р.	124.3
приборы для контроля прочих физических величин, тыс. рублей	... ¹⁾	88.2	-	-
приборы полупроводниковые прочие, тыс. штук	373.5	96.1	96.0	124.8
<i>Производство электрического оборудования</i>				
устройства коммутации или защиты электрических цепей на напряжение не более 1 кВ, тыс. рублей	... ¹⁾	125.6	129.4	132.8
<i>Производство мебели</i>				
столы, штук	... ¹⁾	33.5	55.8	в 2.5 р.
стулья, штук	5884	33.1	17.4	80.0
мебель всего, млн рублей	49.6	53.5	48.6	92.1
мебель деревянная для офисов, млн рублей	26.5	45.8	36.0	120.2
Обеспечение электрической энергией, газом и паром; кондиционирование воздуха				
<i>Производство, передача и распределение электроэнергии</i>				
электроэнергия, млн кВт.ч	... ¹⁾	94.7	86.8	156.7
<i>Производство, передача и распределение пара и горячей воды; кондиционирование воздуха</i>				
энергия тепловая, тыс. Гкал	924.8	96.1	136.9	94.1
...1) Данные не публикуются в целях обеспечения конфиденциальности первичных статистических данных, полученных от организаций, в соответствии с Федеральным законом от 29.11.07 № 282-ФЗ «Об официальном статистическом учете и системе государственной статистики в РФ» (ст.4, п.5; ст.9, п.1).				
2) По данным Росалкогольрегулирования.				

2.3. СЕЛЬСКОЕ ХОЗЯЙСТВО

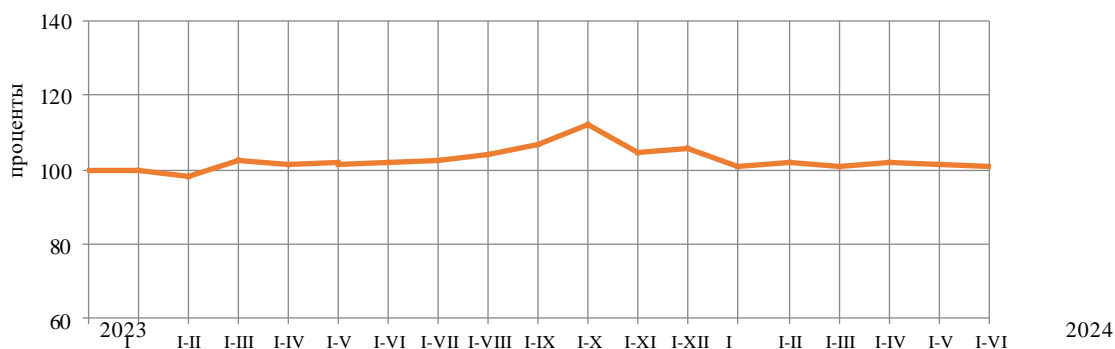
Объем производства продукции сельского хозяйства всех сельхозпроизводителей (сельхозорганизации, крестьянские (фермерские) хозяйства, население), по предварительным расчетам, в январе-июне 2024 года в сопоставимой оценке увеличился на 0,9% к уровню прошлого года и составил 5608,2 млн руб.

ДИНАМИКА ПРОИЗВОДСТВА ПРОДУКЦИИ СЕЛЬСКОГО ХОЗЯЙСТВА

	Млн руб.	В % к	
		соответствующему периоду предыдущего года	предыдущему периоду
2023 г.			
Январь	957.8	100.0	8.3
Февраль	827.6	96.2	79.4
Март	1706.3	107.3	190.7
I квартал	3491.7	102.2	
Апрель	965.0	98.8	62.7
Май	214.9	112.0	23.1
Июнь	241.1	105.7	109.7
II квартал	1421.0	101.8	
I полугодие	4912.7	102.1	
Июль	542.2	106.1	в 2.3 р.
Август	2616.2	107.6	в 4.4 р.
Сентябрь	2134.9	118.4	77.8
III квартал	5293.3	104.7	
Январь-сентябрь	10206.0	106.6	
Октябрь	12027.8	119.8	в 4.0 р.
Ноябрь	2137.4	85.6	68.8
Декабрь	21636.3	108.8	в 2.6 р.
IV квартал	35801.5	105.9	
Год	46007.5	106.1	
2024 г.			
Январь	1095.1	100.7	5.8
Февраль	1000.2	102.8	88.2
Март	1830.5	99.8	200.1
I квартал	3925.8	100.8	
Апрель	1136.7	105.0	59.5
Май	266.5	96.4	20.5
Июнь	279.2	90.0	113.2
II квартал	1682.4	101.1	
I полугодие	5608.2	100.9	

ИНДЕКС ПРОИЗВОДСТВА ПРОДУКЦИИ СЕЛЬСКОГО ХОЗЯЙСТВА

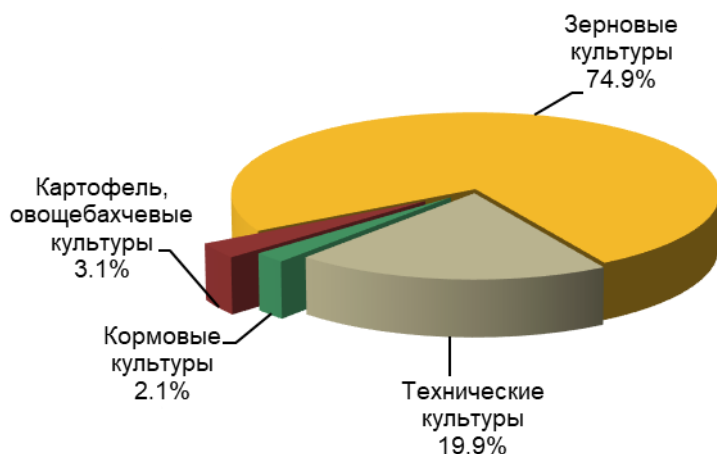
в % к соответствующему периоду предыдущего года



Растениеводство. По данным весеннего учета площадь посевов под урожай 2024 г. в хозяйствах всех категорий составила 180,0 тыс. гектаров, что на 0,8% больше прошлогоднего значения. Преобладающие площади на полях республики (75,0%) отведены под зерновые и зернобобовые культуры (включая кукурузу), в том числе под пшеницей занято 19,5%, площадь технических культур - 19,9 процента.

Доля сельскохозяйственных организаций в общей посевной площади составляет 54,7%, крестьянских (фермерских) хозяйств и индивидуальных предпринимателей – 32,1 процента.

**СТРУКТУРА ПОСЕВНЫХ ПЛОЩАДЕЙ СЕЛЬСКОХОЗЯЙСТВЕННЫХ КУЛЬТУР
ПОД УРОЖАЙ 2024 Г. В ХОЗЯЙСТВАХ ВСЕХ КАТЕГОРИЙ**



Уборка сельскохозяйственных культур в республике в текущем году началась на две недели раньше, чем в 2023г. По состоянию на 1 июля 2024г. зерновые и зернобобовые культур скошены и обмолочены на площади 6,2 тыс. га, что в 9,3 раза превышает аналогичную дату прошлого года. Средняя урожайность зерновых культур на эту дату составляет 28,6 центнеров с 1 гектара, что на 18,7% выше прошлогоднего уровня.

Животноводство. На конец июня 2024 года поголовье крупного рогатого скота в хозяйствах всех категорий, по расчетам, составило 97,2 тыс.голов (на 1,4% больше, чем год назад), из него коров – 40,6 тыс.голов (на 0,9% больше), поголовье свиней – 12,6 тыс.голов (на 17,0% меньше), овец и коз – 142,9 тыс.голов (на 0,8% меньше), птицы – 1159,2 тыс.голов (на 3,8% меньше).

В структуре поголовья скота на хозяйства населения приходится 71,6% поголовья крупного рогатого скота, 100,0% – свиней, 25,9% – овец и коз (на конец июня 2023 г. соответственно – 71,4%, 100,0%, 25,3%).

ДИНАМИКА ПОГОЛОВЬЯ СКОТА В ХОЗЯЙСТВАХ ВСЕХ КАТЕГОРИЙ

	на конец месяца; в процентах							
	Крупный рогатый скот		Из него коровы		Свиньи		Овцы и козы	
	к соответствующей дате предыдущего года	к соответствующей дате предыдущего месяца	к соответствующей дате предыдущего года	к соответствующей дате предыдущего месяца	к соответствующей дате предыдущего года	к соответствующей дате предыдущего месяца	к соответствующей дате предыдущего года	к соответствующей дате предыдущего месяца
2023 г.								
Январь	101.0	99.8	103.3	100.7	74.9	100.0	100.5	96.5
Февраль	101.3	99.6	103.4	100.0	76.3	100.0	102.8	97.5
Март	101.5	98.7	102.9	99.7	74.6	97.8	102.8	115.5
Апрель	101.5	97.5	102.3	94.0	74.0	93.4	103.1	103.4
Май	101.4	100.3	102.7	100.4	74.0	100.0	100.7	102.8
Июнь	100.4	99.9	101.6	101.5	75.0	100.0	100.5	98.6
Июль	101.1	100.8	101.4	99.9	75.7	100.0	101.1	99.4
Август	101.6	101.8	101.5	101.7	75.7	100.0	102.0	102.6
Сентябрь	101.7	100.2	102.1	100.6	75.7	100.0	100.1	99.2
Октябрь	101.1	103.3	101.8	101.7	75.2	97.3	97.5	97.8
Ноябрь	100.7	99.9	101.6	100.7	74.0	98.5	103.8	95.2

	Крупный рогатый скот		Из него коровы		Свины		Овцы и козы	
	к соответствующей дате предыдущего года	к соответствующей дате предыдущего месяца	к соответствующей дате предыдущего года	к соответствующей дате предыдущего месяца	к соответствующей дате предыдущего года	к соответствующей дате предыдущего месяца	к соответствующей дате предыдущего года	к соответствующей дате предыдущего месяца
Декабрь	101.2	99.6	102.0	101.2	62.0	100.0	101.0	92.5
2024 г.								
Январь	100.4	99.0	100.9	99.6	81.3	92.9	103.0	100.2
Февраль	101.0	100.2	100.9	100.0	81.3	100.0	103.7	98.3
Март	101.2	98.9	101.2	100.0	83.2	100.0	102.1	113.7
Апрель	101.4	97.8	101.1	93.9	83.0	93.3	100.6	101.8
Май	101.1	100.0	100.3	99.6	83.0	100.0	99.9	102.0
Июнь	101.4	100.2	100.9	102.1	83.0	100.0	99.2	98.0

В сельскохозяйственных организациях на конец июня 2024 года по сравнению с соответствующей датой 2023 года уменьшилось поголовье крупного рогатого скота на 18,4%, в том числе коров – на 9,3%, поголовье овец и коз – 2,7%, поголовье птицы – на 35,0%.

В январе-июне 2024 года в хозяйствах всех категорий, по расчетам, произведено **скота и птицы на убой** (в живом весе) 20,3 тыс. тонн, **молока** – 102,2 тыс. тонн, **яиц** – 37,7 млн штук.

ПРОИЗВОДСТВО ОСНОВНЫХ ВИДОВ ПРОДУКЦИИ ЖИВОТНОВОДСТВА В ХОЗЯЙСТВАХ ВСЕХ КАТЕГОРИЙ

	Июнь	Июнь 2024 г. в % к июню 2023 г.	Январь-июнь 2024 г.	Январь-июнь 2024 г. в % к январю-июню 2023 г.	Справочно январь-июнь 2023 г. в % к январю-июню 2022 г.
Скот и птица на убой (в живом весе), тыс. тонн	3.8	95.5	20.3	99.7	102.8
Молоко, тыс. тонн	26.0	99.8	102.2	101.0	102.0
Яйца, млн штук	6.6	98.9	37.7	102.5	104.0

В сельскохозяйственных организациях на конец июня 2024 года по сравнению с соответствующей датой 2023 года сократилось производство скота и птицы на убой (в живом весе) на 35,5%, производство молока – на 10,6%, производство яиц – на 23,9%.

Надои молока на одну корову в сельскохозяйственных организациях (с дорасчетом до полного круга) в январе-июне 2024 года составили 2599 кг (в январе-июне 2023 г. – 2623 кг).

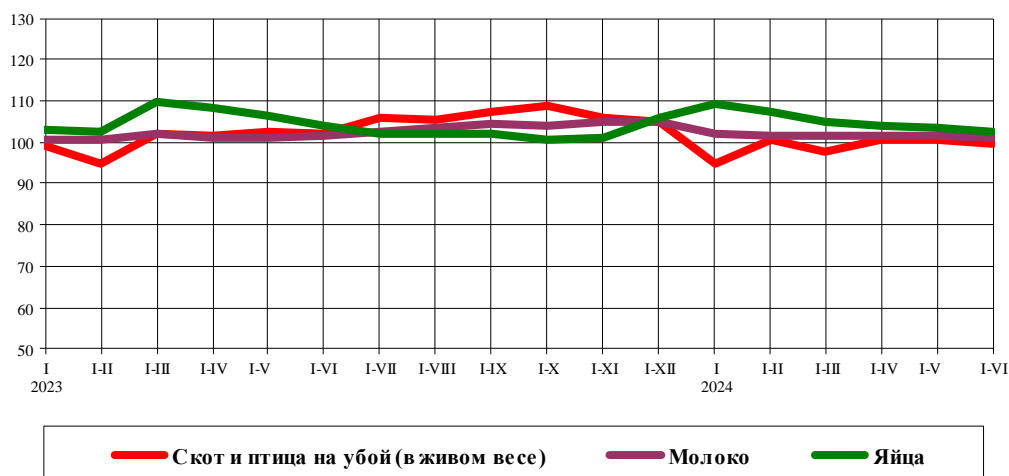
В январе-июне 2024 года в сельскохозяйственных организациях в структуре производства скота и птицы на убой (в живом весе), по расчетам, отмечалось увеличение удельного веса производства крупного рогатого скота, и снижение удельного веса производства овец и коз и птицы по сравнению с соответствующим периодом 2023 года.

**ПРОИЗВОДСТВО ОСНОВНЫХ ВИДОВ СКОТА И ПТИЦЫ НА УБОЙ (В ЖИВОМ ВЕСЕ)
СЕЛЬСКОХОЗЯЙСТВЕННЫМИ ОРГАНИЗАЦИЯМИ**

	Июнь 2024г.			Январь-июнь 2024г.	Январь-июнь 2024г. в % к январю-июню 2023г.	Справочно январь-июнь 2023г. в % к январю-июню 2022г.
	тонн	в % к маю 2023г.	доля в общем объеме производства скота и пти- цы на убой, %			
Скот и птица на убой (в живом весе)	178.9	63.8	100.0	1241.4	64.5	88.8
из него: крупный рогатый скот	77.8	47.0	43.5	557.2	103.1	63.5
свиньи	-	-	-	-	-	-
овец и коз	34.9	в 6.6р.	19.5	108.6	76.0	154.9
птица	66.3	60.3	37.1	575.7	46.4	101.4

ПРОИЗВОДСТВО ПРОДУКТОВ ЖИВОТНОВОДСТВА В ХОЗЯЙСТВАХ ВСЕХ КАТЕГОРИЙ

в % к соответствующему периоду предыдущего года



Реализация сельскохозяйственной продукции. В январе-июне 2024 года, по сравнению с соответствующим периодом предыдущего года, продажа молока и молочных продуктов, зерна, яиц, скота и птицы (в живом весе) сельскохозяйственными организациями – уменьшилась.

ОБЪЕМ РЕАЛИЗАЦИИ ОСНОВНЫХ ВИДОВ СЕЛЬСКОХОЗЯЙСТВЕННОЙ ПРОДУКЦИИ

	Июнь 2024 г., т	Январь-июнь 2024 г., т	Январь-июнь 2024 г. в % к январю-июню 2023 г.	Справочно январь-июнь 2023 г. в % к январю-июню 2022 г.
Зерновые и зернобобовые культуры	25378.7	129700.2	77.4	83.8
Скот и птица (в живом весе)	178.9	1241.4	64.8	91.4
Молоко и молочные продукты	543.6	3386.5	89.1	77.9
Яйца, тыс. шт.	156.0	922.0	73.3	135.5

2.4. СТРОИТЕЛЬСТВО

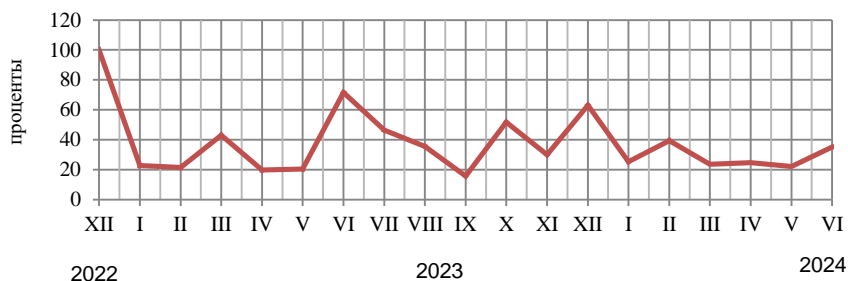
Строительная деятельность. Объем работ, выполненных по виду экономической деятельности "Строительство" в июне 2024 года составил 2006,5 млн рублей, в январе-июне 2024 года – 9755,9 млн рублей, что в сопоставимых ценах составляет 81,4% к уровню соответствующего периода предыдущего года.

ДИНАМИКА ОБЪЕМА РАБОТ, ВЫПОЛНЕННЫХ ПО ВИДУ ЭКОНОМИЧЕСКОЙ ДЕЯТЕЛЬНОСТИ «СТРОИТЕЛЬСТВО»

	Млн рублей	В % к	
		соответствующему периоду предыдущего года	предыдущему периоду
2023 г.¹⁾			
Январь	1238.0	86.6	22.8
Февраль	1191.4	80.9	94.2
Март	2367.3	166.1	в 2 р.
I квартал	4796.7	110.8	51.2
Апрель	1092.1	78.5	46.1
Май	1137.9	74.5	103.1
Июнь	4061.9	110.5	в 3.5 р.
II квартал	6291.8	95.2	127.6
I полугодие	11088.5	101.5	
Июль	2653.2	144.9	65.0
Август	2035.0	109.5	76.4
Сентябрь	902.3	59.2	44.2
III квартал	5590.5	107.3	87.2
Январь - сентябрь	16679.0	103.3	
Октябрь	2985.2	148.6	в 3.3р.
Ноябрь	1749.9	83.4	58.0
Декабрь	3631.9	61.4	в 2.1 р.
IV квартал	8366.9	83.7	146.7
Год	25045.9	96.0	
2024 г.			
Январь	1481.3	108.2	40.3
Февраль	2292.1	178.2	155.3
Март	1321.1	51.0	57.3
I квартал	5094.4	97.2	59.9
Апрель	1397.1	116.4	105.1
Май	1257.8	101.1	89.6
Июнь	2006.5	46.4	158.6
II квартал	4661.5	69.0	90.1
I полугодие	9755.9	81.4	

1) Данные уточнены в соответствии с Регламентом оценки, корректировки и публикации данных статистического наблюдения за строительством и инвестициями в основной капитал, утвержденным Приказом Росстата от 26.09.2016г. № 544.

ДИНАМИКА ОБЪЕМА РАБОТ, ВЫПОЛНЕННЫХ ПО ВИДУ ЭКОНОМИЧЕСКОЙ ДЕЯТЕЛЬНОСТИ «СТРОИТЕЛЬСТВО» (в % к декабрю 2022 года)



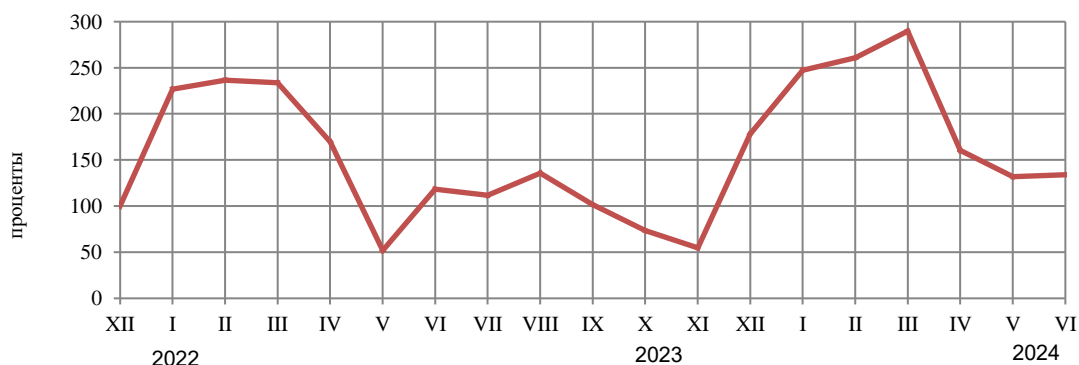
Жилищное строительство. В июне 2024 года организациями всех форм собственности и индивидуальными застройщиками введено 299 новых квартир общей площадью 38205 кв. метров, в январе-июне 2024 года 4087 квартир общей площадью 348759 кв. метров, доля индивидуального жилищного строительства составила 46,7% от общего объема введенного жилья (162918 кв. метров общей площади или на 46,3% больше уровня соответствующего периода 2023 года).

ДИНАМИКА ВВОДА В ДЕЙСТВИЕ ОБЩЕЙ ПЛОЩАДИ ЖИЛЫХ ДОМОВ¹⁾

	Квадратных метров	В % к	
		соответствующему периоду предыдущего года	предыдущему периоду
2023 г.			
Январь	64608	в 2.1 р.	в 4.3 р.
Февраль	67338	в 2.2 р.	104.2
Март	66525	в 2.1 р.	98.8
I квартал	198471	в 2.1 р.	в 3.6 р.
Апрель	48343	148.8	72.7
Май	14545	52.1	30.1
Июнь	33645	101.8	в 2.3 р.
II квартал	96533	103.3	48.6
I полугодие	295004	158.7	
Июль	31751	88.9	94.4
Август	38596	103.7	121.6
Сентябрь	28946	102.9	75.0
III квартал	99293	98.2	102.9
Январь - сентябрь	394297	137.4	
Октябрь	20909	86.0	72.2
Ноябрь	15543	100.8	74.3
Декабрь	50703	в 3.4 р.	в 3.3 р.
IV квартал	87155	159.0	87.8
Год	481452	140.9	
2024 г.			
Январь	70474	109.1	139.0
Февраль	74263	110.3	105.4
Март	82476	124.0	111.1
I квартал	227213	114.5	в 2.7 р.
Апрель	45730	94.6	55.4
Май	37611	в 2.6 р.	82.2
Июнь	38205	113.6	101.6
II квартал	121546	125.9	53.5
I полугодие	348759	118.2	

1) С учетом жилых домов, построенных на земельных участках, предназначенных для ведения гражданами садоводства.

ДИНАМИКА ВВОДА В ДЕЙСТВИЕ ЖИЛЫХ ДОМОВ
(в % к среднемесячному уровню 2022 года)



Строительство производственных мощностей. В январе-июне 2024г. были введены в эксплуатацию: помещения для крупного рогатого скота на 0,44 тыс. мест; помещения для коз на 0,1 тыс. мест; орошение земель на 0,22 тыс. га; зерносеменовохранилища на 30 тысяч тонн единовр. хранения; торговые предприятия площадью 13,7 тыс. м²; 3 автомойки на 12 постов; 2 торгово-офисных центра общей площадью 867 м²; общеобразовательная организация на 200 ученических мест; 1 физкультурно-оздоровительный комплекс.

Федеральная инвестиционная программа. В соответствии с федеральной инвестиционной программой на 2024г. из федерального бюджета выделено 3545,5 млн рублей, за счет которых в республике предусмотрено строительство 5 объектов.

В январе-июне 2024г. на реализацию этой программы использовано за счет всех источников финансирования 542,1 млн рублей или 15,3% от общего лимита, установленного на 2024г.

Строительство пусковых объектов по Федеральной инвестиционной программе характеризуется данными, приведенными в Приложении.

2.5. ТРАНСПОРТ

Грузовые перевозки. В январе-июне 2024 г. грузооборот автомобильного транспорта организаций всех видов деятельности составил 4674,3 тыс.тонно-километров.

ПЕРЕВОЗКИ ГРУЗОВ И ГРУЗОБОРОТ АВТОМОБИЛЬНОГО ТРАНСПОРТА ОРГАНИЗАЦИЙ ВСЕХ ВИДОВ ДЕЯТЕЛЬНОСТИ¹⁾

	Июнь 2024 г.	В % к		Январь- июнь 2024 г.	Январь- июнь 2024 г. в % к январю- июню 2023 г.	Справочно		
		июню 2023 г.	маю 2024 г.			июнь 2023 г. в % к		январь- июнь 2023 г. в % к январю- июню 2022 г.
						июню 2022 г.	маю 2023 г.	
Перевезено грузов, тыс.тонн	22.2	83.9	82.9	144.3	125.7	116.9	114.8	82.1
Грузооборот транспорта, тыс. т-км	793.5	51.3	89.4	4674.3	75.5	193.1	107.9	128.0
<i>1) Данные по организациям, не относящимся к субъектам малого предпринимательства, средняя численность работников которых превышает 15 человек.</i>								

ДИНАМИКА ГРУЗОБОРОТА АВТОМОБИЛЬНОГО ТРАНСПОРТА

	Тыс.т-км	В % к	
		соответствующему периоду предыдущего года	предыдущему периоду
2023 г.			
Январь	452.3	66.8	46.2
Февраль	494.4	67.5	109.3
Март	646.6	90.0	130.8
I квартал	1593.2	74.8	
Апрель	1614.4	194.2	в 2.5 р.
Май	1433.5	133.8	88.8
Июнь	1547.0	193.1	107.9
II квартал	4594.9	169.9	
I полугодие	6188.2	128.0	
Июль	1657.9	187.8	107.2
Август	1719.3	141.5	103.7
Сентябрь	1365.3	120.9	79.4
III квартал	4742.5	146.9	
Январь-сентябрь	10930.6	135.6	
Октябрь	940.2	90.4	68.9
Ноябрь	879.0	81.2	93.5
Декабрь	1089.9	111.2	124.0
IV квартал	2909.1	93.8	
Год	13839.8	124.0	
2024 г.			
Январь	610.6	135.0	56.0
Февраль	783.2	158.4	128.3
Март	861.7	133.3	110.0
I квартал	2255.5	141.6	
Апрель	737.9	45.7	85.6
Май	887.4	61.9	120.3
Июнь	793.5	51.3	89.4
II квартал	2418.8	52.6	
I полугодие	4674.3	75.5	

Пассажирские перевозки. В январе-июне 2024 г. автомобильным транспортом общего пользования перевезено 13359,8 тыс.человек, что на 0,6% больше уровня прошлого года.

**ПЕРЕВОЗКИ ПАССАЖИРОВ И ПАССАЖИРООБОРОТ АВТОМОБИЛЬНОГО ТРАНСПОРТА
ОБЩЕГО ПОЛЬЗОВАНИЯ¹⁾**

	Июнь 2024 г.	В % к		Январь- июнь 2024 г.	Январь- июнь 2024 г. в % к январю- июню 2023 г.	Справочно		
		июню 2023 г.	маю 2024 г.			июнь 2023 г. в % к		январь- июнь 2023 г. в % к январю- июню 2022 г.
						июню 2022 г.	маю 2023 г.	
Перевезено пассажиров, тыс.человек	2317.9	105.1	99.2	13359.8	100.6	95.9	104.0	89.7
Пассажирооборот, млн. пасс.-км	37.3	98.1	98.3	204.1	98.4	108.6	110.2	94.5

1) С учетом индивидуальных предпринимателей, занимающихся коммерческими перевозками.

ДИНАМИКА ПАССАЖИРООБОРОТА АВТОМОБИЛЬНОГО ТРАНСПОРТА

	Тыс. пасс-км	В % к	
		соответствующему периоду предыдущего года	предыдущему периоду
2023 г.			
Январь	35239.5	96.7	106.5
Февраль	33258.1	93.6	94.4
Март	33204.6	87.5	99.8
I квартал	101702.2	92.5	
Апрель	33263.9	88.6	100.2
Май	34491.8	93.3	103.7
Июнь	38022.3	108.6	110.2
II квартал	105778.0	96.6	
I полугодие	207480.1	94.5	
Июль	36347.4	114.6	95.6
Август	35684.4	111.4	98.2
Сентябрь	34804.5	110.3	97.5
III квартал	106836.3	112.1	
Январь-сентябрь	314316.3	99.9	
Октябрь	35909.9	108.8	103.2
Ноябрь	33891.3	104.3	94.4
Декабрь	31752.6	96.0	93.7
IV квартал	101553.8	103.0	
Год	415870.1	100.6	
2024 г.			
Январь	30211.8	85.7	95.1
Февраль	32454.6	97.6	107.4
Март	32747.8	98.6	100.9
I квартал	95414.3	93.8	
Апрель	33447.0	100.6	102.1
Май	37949.0	110.0	113.5
Июнь	37301.3	98.1	98.3
II квартал	108697.3	102.8	
I полугодие	204111.5	98.4	

3.1. РОЗНИЧНАЯ ТОРГОВЛЯ

Оборот розничной торговли в июне 2024 года составил 15781,5 млн рублей, что в сопоставимых ценах составляет 109,6% к соответствующему периоду предыдущего года, в январе-июне 2024 года - 87135,4 млн рублей или 108,1%.

ДИНАМИКА ОБОРОТА РОЗНИЧНОЙ ТОРГОВЛИ

	Млн рублей	В % к	
		соответствующему периоду предыдущего года	предыдущему периоду
2023 г.			
Январь	11918.0	97.8	75.7
Февраль	11547.3	96.4	95.9
Март	12345.3	97.3	106.9
I квартал	35810,6	97.2	
Апрель	12379.5	103.5	100.1
Май	12977.7	108.0	104.9
Июнь	13177.7	108.7	101.4
II квартал	38534,9	106.7	
I полугодие	74345,5	102.1	
Июль	13769.5	108.3	104.4
Август	14407.1	109.0	104.8
Сентябрь	14829.1	111.4	101.8
III квартал	43005,7	109.6	
Январь - сентябрь	117351,2	104.7	
Октябрь	15477.6	114.6	103.2
Ноябрь	15618.1	113.1	99.7
Декабрь	18817.4	112.5	118.9
IV квартал	49913,1	113.3	
Год	167264,3	107.1	
2024 г.			
Январь	13460.8	104.6	70.4
Февраль	13553.4	108.8	99.8
Март	14173.7	106.4	104.6
I квартал	41188,0	106.6	
Апрель	14870.0	110.9	104.3
Май	15295.9	108.0	102.2
Июнь	15781.5	109.6	102.8
II квартал	45947,4	109.5	
I полугодие	87135,4	108.1	

В январе-июне 2024 года оборот розничной торговли на 74,3% формировался **торгующими организациями и индивидуальными предпринимателями**, осуществляющими деятельность вне рынка, доля **розничных рынков и ярмарок** составила 25,7% (в январе-июне 2023 года – 75,3% и 24,7% соответственно).

ОБОРОТ РОЗНИЧНОЙ ТОРГОВЛИ ТОРГУЮЩИХ ОРГАНИЗАЦИЙ И ПРОДАЖА ТОВАРОВ НА РОЗНИЧНЫХ РЫНКАХ И ЯРМАРКАХ

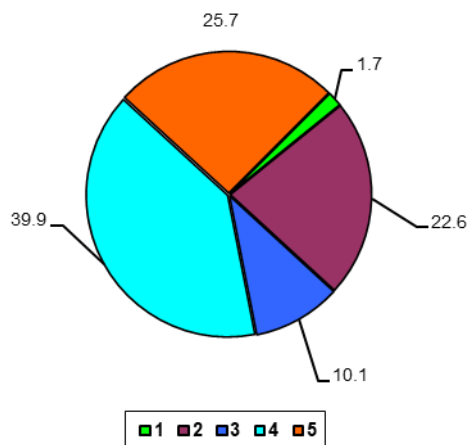
	Июнь 2024 г.	В % к		Январь - июнь 2024 г.	Январь - июнь 2024 г. в % к январю - июню 2023 г.	Справочно		
		июнь 2023 г.	маю 2024 г.			июнь 2023 г. в % к		январь - июнь 2023 г. в % к январю - июню 2022 г.
						июню 2022 г.	маю 2023 г.	
Всего	15781.5	109.6	102.8	87135.4	108.1	108.7	101.4	102.1
в том числе:								
оборот розничной	11711.2	109.1	102.9	64716.7	106.6	108.4	100.8	102.2

	Июнь 2024 г.	В % к		Январь - июнь 2024 г.	Январь - июнь 2024 г. в % к январю - июню 2023 г.	Справочно		
		июню 2023 г.	маю 2024 г.			июнь 2023 г. в % к		январь - июнь 2023 г. в % к январю - июню 2022 г.
						июню 2022 г.	маю 2023 г.	
торговли торговых организаций ¹⁾								
продажа товаров на розничных рынках и ярмарках	4070.4	111.0	102.5	22418.7	112.6	109.3	103.1	101.8

1) Включая индивидуальных предпринимателей, осуществляющих деятельность вне рынка.

СТРУКТУРА ФОРМИРОВАНИЯ ОБОРОТА РОЗНИЧНОЙ ТОРГОВЛИ В ЯНВАРЕ-ИЮНЕ 2024 ГОДА

(в % к итогу, в фактически действовавших ценах)



- 1 – субъекты среднего предпринимательства
- 2 – коммерческие предприятия, не относящиеся к субъектам малого и среднего предпринимательства
- 3 – малые предприятия
- 4 – индивидуальные предприниматели вне рынка
- 5 – продажа товаров на розничных рынках и ярмарках

В январе-июне 2024 года в структуре оборота розничной торговли удельный вес **пищевых продуктов, включая напитки, и табачные изделия** составил 52,1%, **непродовольственных товаров** – 47,9% (в январе-июне 2023 года – 51,4% и 48,6% соответственно).

ДИНАМИКА ОБОРОТА РОЗНИЧНОЙ ТОРГОВЛИ ПИЩЕВЫМИ ПРОДУКТАМИ, ВКЛЮЧАЯ НАПИТКИ, И ТАБАЧНЫМИ ИЗДЕЛИЯМИ, НЕПРОДОВОЛЬСТВЕННЫМИ ТОВАРАМИ

	Пищевые продукты, напитки, и табачные изделия			Непродовольственные товары		
	млн рублей	в % к		млн рублей	в % к	
		соответствующему периоду предыдущего года	предыдущему периоду		соответствующему периоду предыдущего года	предыдущему периоду
2023 г.						
Январь	6123.6	98.6	75.8	5794.4	96.9	75.5
Февраль	5995.8	97.5	96.0	5551.5	95.3	95.9
Март	6407.6	97.6	106.5	5937.7	96.9	107.3
I квартал	18527.0	97.9		17283.6	96.4	
Апрель	6444.1	104.9	100.1	5935.4	102.0	100.0
Май	6582.8	108.7	102.8	6394.8	107.3	107.1
Июнь	6631.8	107.4	100.8	6545.9	109.9	102.0
II квартал	19658.7	107.0		18876.2	106.4	

	<i>Пищевые продукты, напитки, и табачные изделия</i>			<i>Непродовольственные товары</i>		
	<i>млн рублей</i>	<i>в % к</i>		<i>млн рублей</i>	<i>в % к</i>	
		<i>соответствующему периоду предыдущего года</i>	<i>предыдущему периоду</i>		<i>соответствующему периоду предыдущего года</i>	<i>предыдущему периоду</i>
<i>I полугодие</i>	38185.7	102.6		36159.8	101.6	
Июль	6880.1	107.7	104.6	6889.5	108.9	104.2
Август	7058.1	107.5	104.1	7349.1	110.6	105.4
Сентябрь	7266.2	108.7	101.4	7562.9	114.0	102.2
<i>III квартал</i>	21204.3	108.0		21801.4	111.2	
<i>Январь - сентябрь</i>	59390.0	104.4		57961.2	105.0	
Октябрь	7553.8	110.5	102.3	7923.8	118.7	104.1
Ноябрь	7667.2	109.5	99.9	7950.9	116.7	99.5
Декабрь	9420.1	108.8	119.9	9397.3	116.4	117.9
<i>IV квартал</i>	24641.2	109.5		25272.0	117.2	
<i>Год</i>	84031.2	105.8		83233.2	108.4	
2024 г.						
Январь	6974.3	103.6	72.2	6486.5	105.6	68.5
Февраль	7061.6	107.6	99.7	6491.9	110.1	99.9
Март	7383.9	105.7	104.6	6789.8	107.2	104.5
<i>I квартал</i>	21419.8	105.7		19768.2	107.6	
Апрель	7808.1	110.7	104.8	7061.9	111.1	103.6
Май	7980.8	109.2	101.4	7315.0	106.9	103.1
Июнь	8204.9	110.6	102.2	7576.6	108.5	103.5
<i>II квартал</i>	23993.8	110.2		21953.5	108.8	
<i>I полугодие</i>	45413.6	108.0		41721.7	108.2	

ИЗМЕНЕНИЕ ТОВАРНЫХ ЗАПАСОВ В ОРГАНИЗАЦИЯХ РОЗНИЧНОЙ ТОРГОВЛИ

на конец месяца

	<i>Товарные запасы, млн рублей</i>	<i>Обеспеченность запасами, в днях торговли</i>
2023 г.		
Январь	4805.0	57
Февраль	4961.9	68
Март	5056.2	61
Апрель	5065.1	63
Май	4798.5	58
Июнь	5259.6	65
Июль	5183.2	57
Август	5266.1	54
Сентябрь	5260.2	55
Октябрь	5885.1	57
Ноябрь	5792.9	57
Декабрь	5721.2	45
2024 г.		
Январь	5570.7	65
Февраль	5870.0	63
Март	5887.7	62
Апрель	5980.6	56
Май	6595.7	64
Июнь	7154.4	64

**ИЗМЕНЕНИЕ ПРОДАЖИ И ЗАПАСОВ ОСНОВНЫХ ПРОДУКТОВ ПИТАНИЯ
И НЕПРОДОВОЛЬСТВЕННЫХ ТОВАРОВ В ОРГАНИЗАЦИЯХ РОЗНИЧНОЙ ТОРГОВЛИ,
НЕ ОТНОСЯЩИХСЯ К СУБЪЕКТАМ МАЛОГО ПРЕДПРИНИМАТЕЛЬСТВА**

в сопоставимых ценах

	Июнь 2024 г. продано в % к		Запасы на конец июня 2024 г. в % к запасам на конец мая 2024 г.	Обеспеченность запасами, в днях торговли на конец	
	мая 2024 г.	июню 2023 г.		июня 2024 г.	мая 2024 г.
Мясо (включая мясо домашней птицы и дичи), продукты и консервы из мяса	101.2	115.1	57.9	9.1	10.4
Рыба, ракообразные и моллюски	105.5	140.4	96.0	32.8	36.1
Пищевые масла и жиры	92.0	112.2	103.8	20.1	17.9
Молочные продукты	99.4	140.4	100.8	14.3	14.1
Яйцо птицы	89.7	124.8	95.7	6.2	5.8
Сахар	126.6	123.0	95.3	17.0	22.6
Кондитерские изделия	91.6	122.6	99.3	31.2	28.8
Чай, кофе, какао	89.2	110.3	103.7	66.3	57.1
Соль	98.0	128.3	110.5	28.0	24.9
Хлеб и хлебобулочные изделия	88.4	129.3	103.8	7.1	6.0
Мука	75.8	106.6	94.3	24.3	19.5
Крупа	97.0	124.0	99.9	31.6	30.7
Макаронные изделия	103.0	134.7	99.9	32.7	33.8
Свежий картофель	73.3	118.2	63.3	6.5	7.5
Свежие овощи	87.0	136.9	76.8	5.8	6.6
Свежие фрукты	95.8	121.9	103.9	5.5	5.0
Безалкогольные напитки	125.7	145.3	108.6	23.7	27.5
Туалетное и хозяйственное мыло	110.2	118.3	100.2	50.9	56.0
Косметические и парфюмерные товары	104.8	112.6	103.0	126.8	129.0
Бытовые электротовары	117.1	104.2	95.5	75.3	92.2
Аудио- и видеотехника	90.8	76.2	97.4	64.1	110.6
Мобильные телефоны	98.2	87.7	98.5	97.3	96.9
Мужская, женская и детская одежда	103.8	100.4	93.3	83.1	92.5
Нательные белье	103.1	115.1	92.1	46.7	52.3
Чулочно-носочные изделия	80.8	101.0	108.3	150.7	112.5
Обувь	120.2	95.9	84.5	117.2	166.7

3.2. ОБЩЕСТВЕННОЕ ПИТАНИЕ

Оборот общественного питания¹⁾ в январе-июне 2024 года составил по оценке 4261.2 млн рублей, что в сопоставимых ценах составляет 113,8% к соответствующему периоду предыдущего года.

ДИНАМИКА ОБОРОТА ОБЩЕСТВЕННОГО ПИТАНИЯ

	Млн рублей	В % к	
		соответствующему периоду предыдущего года	предыдущему периоду
2023 г.			
Январь	551.5	104.6	86.6
Февраль	503.4	103.8	91.5
Март	528.5	104.5	105.0
I квартал	1583.3	104.3	
Апрель	565.9	113.6	106.6
Май	588.5	116.8	103.6
Июнь	648.3	127.9	110.2
II квартал	1802.8	119,5	
I полугодие	3386.2	111.9	
Июль	640.6	116.8	98.8
Август	593.6	101.3	90.6
Сентябрь	663.5	111.3	110.8
III квартал	1897.7	109.6	
Январь – сентябрь	5283.8	111.0	
Октябрь	677.4	109.5	100.6
Ноябрь	686.8	112.2	101.2
Декабрь	797.6	118.1	115.5
IV квартал	2161.7	113.3	
Год	7445.5	111.7	
2024 г.			
Январь	663.6	111.1	81.5
Февраль	647.7	116.3	95.8
Март	686.0	116.8	105.4
I квартал	1997.3	114.7	
Апрель	747.7	119.4	109.0
Май	757.3	116.7	101.3
Июнь	758.8	104.2	98.3
II квартал	2263.9	113.1	
I полугодие	4261.2	113.8	
1) Оборот ресторанов, баров, кафе, столовых при предприятиях и учреждениях, а также организаций, осуществляющих поставку продуктов общественного питания.			

3.3. ОПТОВАЯ ТОРГОВЛЯ

Оборот оптовой торговли организаций всех видов деятельности в январе-июне 2024 г. составил 58425,4 млн. рублей, что в сопоставимых ценах составляет 147,1% к соответствующему периоду предыдущего года.

ДИНАМИКА ОБОРОТА ОПТОВОЙ ТОРГОВЛИ

	Млн рублей	В % к	
		соответствующему периоду предыдущего года	предыдущему периоду
2023 г.			
Январь	4211.5	114.2	46.7
Февраль	4021.8	93.8	93.8
Март	6623.8	126.2	163.1
I квартал	14857.2	112.5	
Апрель	6279.3	135.1	95.4
Май	6075.2	126.8	96.3
Июнь	6733.5	125.4	112.7
II квартал	19088.0	128.9	
I полугодие	33945.2	121.2	
Июль	5616.5	110.9	83.8
Август	5621.3	111.5	99.8
Сентябрь	6747.6	129.4	116.7
III квартал	17985.4	117.4	
Январь-Сентябрь	51930.6	119.9	
Октябрь	6715.1	87.9	99.6
Ноябрь	5844.2	77.0	87.4
Декабрь	7213.6	73.5	123.6
IV квартал	19772.9	79.0	
Год	71703.6	105.0	
2024 г.			
Январь	6031.3	123.9	80.0
Февраль	7452.7	158.0	120.8
Март	9775.2	131.4	131.0
I квартал	23259.2	137.6	
Апрель	13621.7	188.2	134.8
Май	12694.4	175.1	91.5
Июнь	8850.1	108.8	70.0
II квартал	35166.2	154.5	
I полугодие	58425.4	147.1	

В январе-июне 2024 г. оборот оптовой торговли на 91,9% формировался организациями оптовой торговли, которые продали продукции и товаров на 53666,4 млн рублей, что на 50% больше соответствующего периода предыдущего года. Оборот крупных и средних организаций всех видов деятельности составил 13911,5 млн рублей, на их долю приходилось 23,8% оборота оптовой торговли.

Доля оборота оптовой торговли малых предприятий всех видов деятельности составила 76,2% от общего объема продажи. Субъекты малого предпринимательства в январе-июне 2024 г. продали товаров на 44513,8 млн рублей.

3.4. ПЛАТНЫЕ УСЛУГИ НАСЕЛЕНИЮ

Объем платных услуг населению в июне 2024 г. по оценке, составил 2689,1 млн рублей, что в сопоставимых ценах составляет 102,8% к соответствующему периоду предыдущего года, а январе-июне 2024 г. – 15157,1 млн рублей, или 106,3%.

ДИНАМИКА ОБЪЕМА ПЛАТНЫХ УСЛУГ НАСЕЛЕНИЮ

	Млн рублей	В % к ¹⁾	
		соответствующему периоду предыдущего года	предыдущему периоду
2023 г.			
Январь	1875.4	81.7	67.1
Февраль	2166.0	86.0	115.5
Март	2269.9	85.4	104.0
I квартал	6311.3	84.5	
Апрель	2277.5	86.0	99.6
Май	2440.0	89.4	106.5
Июнь	2482.7	84.9	101.3
II квартал	7200.2	86.7	
I полугодие	13511.5	85.7	
Июль	2483.2	86.9	99.2
Август	2701.4	90.4	108.8
Сентябрь	2503.6	84.0	92.1
III квартал	7688.2	87.1	
Январь-сентябрь	21199.7	86.2	
Октябрь	2579.7	89.4	102.4
Ноябрь	2538.9	90.6	98.2
Декабрь	2913.6	99.5	114.4
VI квартал	8032.2	93.3	
Год	29231.9	88.4	
2024 г.			
Январь	2211.5	111.6	75.5
Февраль	2488.8	108.7	111.9
Март	2521.9	104.7	100.8
I квартал	7222.2	107.9	
Апрель	2472.7	103.1	97.7
Май ²⁾	2773.1	108.0	111.3
Июнь	2689.1	102.8	96.7
II квартал	7934.9	104.6	
I полугодие	15157.1	106.3	
¹⁾ В сопоставимых ценах;			
²⁾ Данные изменены в связи с уточнением респондентами ранее предоставленных оперативных данных.			

В структуре объема платных услуг населению в январе-июне 2024 года преобладали услуги транспорта, телекоммуникационные, коммунальные, медицинские, образования, гостиниц и аналогичные услуги по предоставлению временного жилья и бытовые, на их долю приходилось 87,1% общего объема.

ОБЪЕМ ПЛАТНЫХ УСЛУГ НАСЕЛЕНИЮ ПО ВИДАМ

	Июнь 2024 г.				Январь-июнь 2024 г. в % к январю-июню 2023 г. ¹⁾
	млн рублей	в % к			
		июню 2023 г. ¹⁾	маю 2024 г. ¹⁾	итогу	
Платные услуги	2689.1	102.8	96.7	100	106.3
в том числе:					
бытовые	255.0	123.2	97.3	9.5	113.6
транспортные	278.6	102.2	106.7	10.4	109.7
почтовой связи, курьерские услуги	11.1	89.7	86.3	0.4	101.1
из них:					
услуги курьерской связи ²⁾
услуги телекоммуникационные	518.1	102.2	104.3	19.3	102.4
жилищные	58.3	91.2	104.8	2.2	88.2
коммунальные	855.0	105.0	86.7	31.8	112.1
учрежденный культуры	41.1	111.2	96.2	1.5	88.6
туристических агентств, туроператоров и прочие услуги по бронированию и сопутствующие им услуги	17.8	94.4	95.7	0.6	97.3
услуги гостиниц и аналогичные услуги по предоставлению временного жилья	124.1	94.1	94.3	4.6	99.4
физической культуры и спорта	39.4	123.3	106.3	1.5	118.5
из них:					
услуги фитнес-центров и спортивных клубов	13.6	79.5	100.0	0.5	81.5
медицинские	198.6	103.2	102.0	7.4	113.4
специализированных коллективных средств размещения	37.8	110.4	174.0	1.4	99.6
из них:					
санаторно-курортных организаций	24.0	94.9	174.0	0.9	89.5
ветеринарные	3.1	111.9	86.4	0.1	109.0
юридические	25.2	100.0	100.0	0.9	100.0
системы образования	104.8	80.2	95.8	3.9	106.1
предоставляемые гражданам пожилого возраста и инвалидам	10.3	108.9	113.7	0.4	91.6
прочие платные услуги	110.8	82.7	97.8	4.1	76.5
из них:					
электронные услуги и сервисы в области информационно-коммуникационных технологий ²⁾	9.7	103.9	100.9	0.4	135.9

¹⁾ В сопоставимых ценах;

²⁾ Включает платные подписки на онлайн кинотеатры и игровые сервисы, пользование услугами облачных хранилищ данных;

³⁾ Данные не публикуются в целях обеспечения конфиденциальности первичных статистических данных, полученных от организаций, в соответствии с Федеральным законом от 29.11.07 № 282-ФЗ «Об официальном статистическом учете и системе государственной статистики в Российской Федерации» (ст.4, п.5; ст.9, п.1).

В январе-июне 2024 года населению было оказано услуг бытового характера на 1409,4 млн рублей, что на 13,6% больше, чем в январе-июне 2023 года.

ОБЪЕМ БЫТОВЫХ УСЛУГ НАСЕЛЕНИЮ ПО ВИДАМ

	Июнь 2024 г.				Январь-июнь 2024 г. в % к январю-июню 2023 г. ¹⁾
	млн рублей	в % к			
		июню 2023 г. ¹⁾	маю 2024 г. ¹⁾	итогу	
Бытовые услуги	255.0	123.2	97.3	100	113.6
в том числе:					
ремонт, окраска и пошив обуви	3.1	100.0	100.0	1.2	100.0
ремонт и пошив швейных, меховых и кожаных изделий, головных уборов и изделий текстильной галантереи, ремонт, пошив и вязание трикотажных изделий	7.3	97.3	103.2	2.9	109.9
ремонт и техническое обслуживание бытовой радиоэлектронной аппаратуры, бытовых машин и приборов, ремонт и изготовление металлоизделий	12.4	101.0	100.5	4.9	100.4
техобслуживание и ремонт транспортных средств, машин и оборудования	36.3	99.1	100.0	14.2	99.4
изготовление и ремонт мебели	10.3	107.1	99.2	4.0	101.6
химическая чистка и крашение, услуги прачечных	6.7	101.5	100.0	2.6	99.8
ремонт и строительство жилья и других построек	51.8	181.9	96.1	20.3	149.0
услуги фотоателье	2.6	100.1	100.0	1.0	100.1
услуги бань и душевых	3.7	105.4	100.0	1.5	99.5
услуги парикмахерских	33.8	97.7	100.0	13.3	98.9
услуги по аренде, лизингу и прокату	5.3	100.4	100.0	2.1	100.3
ритуальные услуги	31.9	107.9	98.8	12.5	95.2
прочие виды бытовых услуг	49.8	183.5	91.0	19.5	166.2

¹⁾ В сопоставимых ценах.

4.1. ДЕМОГРАФИЯ ОРГАНИЗАЦИЙ

По состоянию на 1 июля 2024 года в Статрегистре по Республике Северная Осетия-Алания учтено 24,1 тыс. субъектов хозяйствования, из них 9,0 тыс. юридических лиц, представительств, филиалов, обособленных и структурных подразделений и 15,1 тыс. граждан, осуществляющих хозяйственную деятельность без образования юридического лица.

РАСПРЕДЕЛЕНИЕ ХОЗЯЙСТВУЮЩИХ СУБЪЕКТОВ ПО ОРГАНИЗАЦИОННО-ПРАВОВЫМ ФОРМАМ

	Код ОКОПФ	Общее количе- ство, единиц
ВСЕГО		24095
ЮРИДИЧЕСКИЕ ЛИЦА, ЯВЛЯЮЩИЕСЯ КОММЕРЧЕСКИМИ КОРПОРАТИВНЫМИ ОРГАНИЗАЦИЯМИ	10000	6199
в том числе:		
Хозяйственные товарищества	11000	1
Хозяйственные общества	12000	5690
акционерные общества	12200	146
публичные акционерные общества	12247	45
непубличные акционерные общества	12267	101
общества с ограниченной ответственностью	12300	5544
Производственные кооперативы (артели)	14000	215
сельскохозяйственные производственные кооперативы	14100	204
производственные кооперативы (кроме сельскохозяйственных производственных кооперативов)	14200	11
Крестьянские (фермерские) хозяйства¹⁾	15300	292
Прочие юридические лица, являющиеся коммерческими организациями	19000	1
ЮРИДИЧЕСКИЕ ЛИЦА, ЯВЛЯЮЩИЕСЯ НЕКОММЕРЧЕСКИМИ КОРПОРАТИВНЫМИ ОРГАНИЗАЦИЯМИ	20000	972
в том числе:		
Потребительские кооперативы	20100	123
гаражные и гаражно-строительные кооперативы	20101	41
жилищные и жилищно-строительные кооперативы	20102	10
жилищные накопительные кооперативы	20103	-
кредитные потребительские кооперативы	20104	2
кредитные потребительские кооперативы граждан	20105	-
кредитные кооперативы второго уровня	20106	-
потребительские общества	20107	11
общества взаимного страхования	20108	-
сельскохозяйственные потребительские перерабатывающие кооперативы	20109	35
сельскохозяйственные потребительские бытовые (торговые) кооперативы	20110	8
сельскохозяйственные потребительские обслуживающие кооперативы	20111	5
сельскохозяйственные потребительские снабженческие кооперативы	20112	2
сельскохозяйственные потребительские животноводческие кооперативы	20115	2
сельскохозяйственные потребительские растениеводческие кооперативы	20116	4
фонды проката	20121	-
Общественные организации	20200	449
политические партии	20201	23
профсоюзные организации	20202	33
общественные движения	20210	18
органы общественной самодеятельности	20211	-
территориальные общественные самоуправления	20217	1
Ассоциации (союзы)	20600	51
Товарищества собственников недвижимости	20700	319
садоводческие или огороднические некоммерческие товарищества	20702	52
товарищества собственников жилья	20716	100
Казачьи общества, внесенные в государственный реестр казачьих обществ в Российской Федерации	21100	30

	Код ОКОПФ	Общее количе- ство, единиц
ОРГАНИЗАЦИИ, СОЗДАННЫЕ БЕЗ ПРАВ ЮРИДИЧЕСКОГО ЛИЦА	30000	284
в том числе:		
представительства юридических лиц	30001	6
филиалы юридических лиц	30002	174
обособленные подразделения юридических лиц	30003	39
структурные подразделения обособленных подразделений юридических лиц	30004	5
МЕЖДУНАРОДНЫЕ ОРГАНИЗАЦИИ, ОСУЩЕСТВЛЯЮЩИЕ ДЕЯТЕЛЬНОСТЬ НА ТЕРРИТОРИИ РОССИЙСКОЙ ФЕДЕРАЦИИ	40000	-
ДЕЯТЕЛЬНОСТЬ ГРАЖДАН (ФИЗИЧЕСКИХ ЛИЦ)	50000	15085
Организационно-правовые формы для коммерческой деятельности граждан	50100	14797
главы крестьянских (фермерских) хозяйств	50101	929
индивидуальные предприниматели	50102	13868
Организационно-правовые формы для деятельности граждан, не отнесенной к предпринимательству	50200	288
адвокаты, учредившие адвокатский кабинет	50201	241
нотариусы, занимающиеся частной практикой	50202	47
ЮРИДИЧЕСКИЕ ЛИЦА, ЯВЛЯЮЩИЕСЯ КОММЕРЧЕСКИМИ УНИТАРНЫМИ ОРГАНИЗАЦИЯМИ	60000	70
Унитарные предприятия	65000	70
унитарные предприятия, основанные на праве оперативного управления (казенные предприятия)	65100	-
федеральные казенные предприятия	65141	-
казенные предприятия субъектов Российской Федерации	65142	-
муниципальные казенные предприятия	65143	-
унитарные предприятия, основанные на праве хозяйственного ведения	65200	70
федеральные государственные унитарные предприятия	65241	2
государственные унитарные предприятия субъектов Российской Федерации	65242	28
муниципальные унитарные предприятия	65243	40
ЮРИДИЧЕСКИЕ ЛИЦА, ЯВЛЯЮЩИЕСЯ НЕКОММЕРЧЕСКИМИ УНИТАРНЫМИ ОРГАНИЗАЦИЯМИ	70000	1485
Фонды	70400	96
благотворительные фонды	70401	34
негосударственные пенсионные фонды	70402	-
общественные фонды	70403	7
экологические фонды	70404	-
Автономные некоммерческие организации	71400	136
Религиозные организации	71500	115
Публично-правовые компании	71600	-
Учреждения	75000	1138
учреждения, созданные Российской Федерацией	75100	82
федеральные государственные автономные учреждения	75101	1
федеральные государственные бюджетные учреждения	75103	13
федеральные государственные казенные учреждения	75104	67
государственные внебюджетные фонды Российской Федерации	75105	1
учреждения, созданные субъектом Российской Федерации	75200	294
государственные автономные учреждения субъектов Российской Федерации	75201	19
государственные бюджетные учреждения субъектов Российской Федерации	75203	195
государственные казенные учреждения субъектов Российской Федерации	75204	80
государственные академии наук	75300	-
учреждения, созданные муниципальным образованием (муниципальные учреждения)	75400	706
муниципальные автономные учреждения	75401	12
муниципальные бюджетные учреждения	75403	433
муниципальные казенные учреждения	75404	261
частные учреждения	75500	56
благотворительные учреждения	75502	-
общественные учреждения	75505	1

1) Включая крестьянские (фермерские) хозяйства, созданные в соответствии с Законом РСФСР от 22 ноября 1990 г. № 348-1.

**РАСПРЕДЕЛЕНИЕ СУБЪЕКТОВ, ОСУЩЕСТВЛЯЮЩИХ ХОЗЯЙСТВЕННУЮ ДЕЯТЕЛЬНОСТЬ
БЕЗ ОБРАЗОВАНИЯ ЮРИДИЧЕСКОГО ЛИЦА, ПО ВИДАМ ЭКОНОМИЧЕСКОЙ ДЕЯТЕЛЬНОСТИ¹⁾**

	Субъекты, осуществляющие хоз. деятельность без образования юр. лица		из них			
	Общее количество, единиц	в % к кол-ву на 1 января 2024 г.	ИП		главы КФХ	
			кол-во, единиц	в % к кол-ву на 1 января 2024 г.	кол-во, единиц	в % к кол-ву на 1 января 2024 г.
Всего	15085	105.2	13868	106.0	929	99.1
в том числе:						
Сельское, лесное хозяйство, охота, рыболовство и рыбоводство	1461	100.8	551	103.8	910	99.1
в том числе:						
сельское хозяйство	1359	100.4	489	102.5	870	99.3
рыболовство и рыбоводство	93	106.9	53	117.8	40	95.2
Добыча полезных ископаемых	11	100.0	10	100.0	1	100.0
Обрабатывающие производства	780	103.2	772	103.2	8	100.0
в том числе:						
производство пищевых продуктов	260	100.0	253	100.0	7	100.0
производство напитков	18	112.5	18	112.5	-	-
производство одежды	68	103.0	68	103.0	-	-
обработка древесины и производство изделий из дерева и пробки, кроме мебели, производство изделий из соломки и материалов для плетения	34	89.5	34	89.5	-	-
деятельность полиграфическая и копирование носителей информации	26	104.0	26	104.0	-	-
производство химических веществ и химических продуктов	12	92.3	12	92.3	-	-
производство прочей неметаллической минеральной продукции	61	101.7	60	101.7	1	100.0
производство готовых металлических изделий, кроме машин и оборудования	60	120.0	60	120.0	-	-
производство мебели	71	109.2	71	109.2	-	-
производство прочих готовых изделий	26	100.0	26	100.0	-	-
ремонт и монтаж машин и оборудования	34	103.0	34	103.0	-	-
Обеспечение электрической энергией, газом и паром; кондиционирование воздуха	3	100.0	3	100.0	-	-
Водоснабжение; водоотведение, организация сбора и утилизации отходов, деятельность по ликвидации загрязнений	38	97.4	38	97.4	-	-
Строительство	1004	107.6	1004	107.6	-	-
Торговля оптовая и розничная; ремонт автотранспортных средств и мотоциклов	6845	106.6	6841	106.6	4	100.0
в том числе:						
торговля оптовая и розничная автотранспортны- ми средствами и мотоциклами и их ремонт	417	101.5	417	101.5	-	-
торговля оптовая, кроме оптовой торговли автотранспортными средствами и мотоциклами	569	116.8	568	116.9	1	100.0
торговля розничная, кроме торговли автотранс- портными средствами и мотоциклами	5859	106.1	5856	106.1	3	100.0
Транспортировка и хранение	1371	106.3	1369	106.3	2	100.0
в том числе:						
деятельность сухопутного и трубопроводного транспорта	1223	105.0	1222	105.0	1	100.0
деятельность почтовой связи и курьерская деятельность	32	123.1	32	123.1	-	-
Деятельность гостиниц и предприятий общественного питания	620	106.2	619	106.2	1	100.0
Деятельность в области информации и связи	285	108.4	285	108.4	-	-
в том числе:						
деятельность в области телевизионного и радиовещания	2	100.0	2	100.0	-	-

	Субъекты, осуществляющие хоз. деятельность без образования юр. лица		из них			
			ИП		главы КФХ	
	Общее количество, единиц	в % к кол-ву на 1 января 2024 г.	кол-во, единиц	в % к кол-ву на 1 января 2024 г.	кол-во, единиц	в % к кол-ву на 1 января 2024 г.
деятельность в сфере телекоммуникаций	8	80.0	8	80.0	-	-
Деятельность финансовая и страховая	51	94.4	51	94.4	-	-
Деятельность по операциям с недвижимым имуществом	477	104.4	477	104.4	-	-
Деятельность профессиональная, научная и техническая	793	99.2	505	103.1	-	-
Деятельность административная и сопутствующие дополнительные услуги	392	113.0	390	113.0	2	100.0
Образование	148	113.8	148	113.8	-	-
Деятельность в области здравоохранения и социальных услуг	95	105.6	95	105.6	-	-
Деятельность в области культуры, спорта, организации досуга и развлечений	188	106.2	188	106.2	-	-
Предоставление прочих видов услуг	521	98.1	520	98.1	1	100.0

1) С учетом адвокатов и нотариусов.

**РАСПРЕДЕЛЕНИЕ ОРГАНИЗАЦИЙ
ПО ВИДАМ ЭКОНОМИЧЕСКОЙ ДЕЯТЕЛЬНОСТИ¹⁾**

	Количество организаций		
	единиц	в % к итогу	в % к кол-ву на 1 января 2024 г.
Всего	9010	100.0	101.8
в том числе:			
Сельское, лесное хозяйство, охота, рыболовство и рыбоводство	845	9.4	105.8
в том числе:			
сельское хозяйство	746	8.3	104.2
рыболовство и рыбоводство	88	1.0	120.5
Добыча полезных ископаемых	61	0.7	96.8
в том числе:			
добыча сырой нефти и природного газа	3	0.0	100.0
добыча прочих полезных ископаемых	51	0.6	94.4
предоставление услуг в области добычи полезных ископаемых	2	0.0	100.0
Обрабатывающие производства	741	8.2	101.9
в том числе:			
производство пищевых продуктов	143	1.6	96.6
производство напитков	142	1.6	102.2
производство одежды	37	0.4	100.0
обработка древесины и производство изделий из дерева и пробки, кроме мебели, производство изделий из соломки и материалов для плетения	23	0.3	100.0
деятельность полиграфическая и копирование носителей информации	10	0.1	100.0
производство химических веществ и химических продуктов	44	0.5	107.3
производство лекарственных средств и материалов, применяемых в медицинских целях	10	0.1	100.0
производство резиновых и пластмассовых изделий	33	0.4	106.5
производство прочей неметаллической минеральной продукции	117	1.3	102.6
производство металлургическое	3	0.0	100.0
производство готовых металлических изделий, кроме машин и оборудования	32	0.4	94.1
производство электрического оборудования	10	0.1	100.0
производство машин и оборудования, не включенных в другие группировки	7	0.1	100.0
производство автотранспортных средств, прицепов и полуприцепов	4	0.0	100.0
производство мебели	23	0.3	121.1
производство прочих готовых изделий	15	0.2	100.0
ремонт и монтаж машин и оборудования	23	0.3	104.5
Обеспечение электрической энергией, газом и паром; кондиционирование воздуха	86	1.0	102.4
Водоснабжение; водоотведение, организация сбора и утилизации отходов, деятельность по ликвидации загрязнений	72	0.8	102.9
Строительство	924	10.3	105.0
Торговля оптовая и розничная; ремонт автотранспортных средств и мотоциклов	1543	17.1	100.5
в том числе:			
торговля оптовая и розничная автотранспортными средствами и мотоциклами и их ремонт	95	1.1	96.9
торговля оптовая, кроме оптовой торговли автотранспортными средствами и мотоциклами	869	9.6	100.3
торговля розничная, кроме торговли автотранспортными средствами и мотоциклами	579	6.4	101.2
Транспортировка и хранение	328	3.6	103.5
в том числе:			
деятельность сухопутного и трубопроводного транспорта	173	1.9	104.8
деятельность почтовой связи и курьерская деятельность	17	0.2	100.0
Деятельность гостиниц и предприятий общественного питания	242	2.7	105.2
Деятельность в области информации и связи	218	2.4	103.3
в том числе:			
деятельность в области телевизионного и радиовещания	19	0.2	105.6
деятельность в сфере телекоммуникаций	20	0.2	95.2
Деятельность финансовая и страховая	143	1.6	100.0
Деятельность по операциям с недвижимым имуществом	600	6.7	101.5
Деятельность профессиональная, научная и техническая	510	5.7	101.6
Деятельность административная и сопутствующие дополнительные услуги	304	3.4	102.4
Государственное управление и обеспечение военной безопасности; социальное обеспечение	438	4.9	99.8
Образование	611	6.8	101.0
Деятельность в области здравоохранения и социальных услуг	412	4.6	98.8

	Количество организаций		
	единиц	в % к итогу	в % к кол-ву на 1 января 2024 г.
Деятельность в области культуры, спорта, организации досуга и развлечений	288	3.2	101.1
Предоставление прочих видов услуг	643	7.1	98.8

1) Включая филиалы и представительства.

**РАСПРЕДЕЛЕНИЕ ОРГАНИЗАЦИЙ ПО ТИПУ ПРЕДПРИЯТИЯ
В РАЗРЕЗЕ ВИДОВ ЭКОНОМИЧЕСКОЙ ДЕЯТЕЛЬНОСТИ¹⁾**

	Количество организа- ций, единиц	Коммерческие организации, включенные в ЕРМСП			Коммерческие организации, не включенные в ЕРМСП	Некоммерческие организации
		микро	малые	микро		
Всего	9010	5014	369	21	1068	2538
в том числе:						
Сельское, лесное хозяйство, охота, рыболовство и рыбоводство	845	632	23	1	166	23
в том числе:						
сельское хозяйство	746	546	22	-	158	20
рыболовство и рыбоводство	88	79	1	1	6	1
Добыча полезных ископаемых	61	48	2	-	11	-
в том числе:						
добыча сырой нефти и природного газа	3	2	-	-	1	-
добыча прочих полезных ископаемых	51	43	1	-	7	-
предоставление услуг в области добычи полезных ископаемых	2	2	-	-	-	-
Обрабатывающие производства	741	552	59	7	116	7
в том числе:						
производство пищевых продуктов	143	107	8	-	23	5
производство напитков	142	100	14	2	26	-
производство одежды	37	24	5	-	8	-
обработка древесины и производство изделий из дерева и пробки, кроме мебели, производство изделий из соломки и материалов для плетения	23	17	-	-	6	-
деятельность полиграфическая и копирование носителей информации	10	7	-	-	3	-
производство химических веществ и химических продуктов	44	33	2	-	9	-
производство лекарственных средств и материа- лов, применяемых в медицинских целях	10	9	1	-	-	-
производство резиновых и пластмассовых изделий	33	25	5	-	3	-
производство прочей неметаллической минераль- ной продукции	117	87	14	1	15	-
производство металлургическое	3	2	-	-	1	-
производство готовых металлических изделий, кроме машин и оборудования	32	26	3	-	3	-
производство электрического оборудования	10	3	2	1	4	-
производство машин и оборудования, не вклю- ченных в другие группировки	7	7	-	-	-	-
производство автотранспортных средств, прицепов и полуприцепов	4	4	-	-	-	-
производство мебели	23	21	-	1	1	-
производство прочих готовых изделий	15	11	-	-	3	1
ремонт и монтаж машин и оборудования	23	22	-	-	-	1
Обеспечение электрической энергией, газом и паром; кондиционирование воздуха	86	40	3	-	43	-
Водоснабжение; водоотведение, организация сбора и утилизации отходов, деятельность по ликвида- ции загрязнений	72	28	2	-	41	1

	Количество организаций, единиц	Коммерческие организации, включенные в ЕРМСП			Коммерческие организации, не включенные в ЕРМСП	Некоммерческие организации
		микро	малые	микро		
Строительство	924	723	63	6	127	5
Торговля оптовая и розничная; ремонт автотранспортных средств и мотоциклов	1543	1198	88	4	246	7
в том числе:						
торговля оптовая и розничная автотранспортными средствами и мотоциклами и их ремонт	95	81	4	-	7	3
торговля оптовая, кроме оптовой торговли автотранспортными средствами и мотоциклами	869	656	43	2	166	2
торговля розничная, кроме торговли автотранспортными средствами и мотоциклами	579	461	41	2	73	2
Транспортировка и хранение	328	240	8	-	62	18
в том числе:						
деятельность сухопутного и трубопроводного транспорта	173	130	3	-	38	2
деятельность почтовой связи и курьерская деятельность	17	13	-	-	4	-
Деятельность гостиниц и предприятий общественного питания	242	199	16	-	25	2
Деятельность в области информации и связи	218	137	8	-	37	36
в том числе:						
деятельность в области телевизионного и радиовещания	19	11	2	-	4	2
деятельность в сфере телекоммуникаций	20	10	4	-	5	1
Деятельность финансовая и страховая	143	47	8	-	24	64
Деятельность по операциям с недвижимым имуществом	600	211	23	-	42	324
Деятельность профессиональная, научная и техническая	510	364	11	-	50	85
Деятельность административная и сопутствующие дополнительные услуги	304	212	24	1	33	34
Государственное управление и обеспечение военной безопасности; социальное обеспечение	438	2	-	-	1	435
Образование	611	36	-	-	9	566
Деятельность в области здравоохранения и социальных услуг	412	229	27	2	23	131
Деятельность в области культуры, спорта, организации досуга и развлечений	288	58	3	-	3	224
Предоставление прочих видов услуг	643	57	1	-	9	576
<i>1) Включая филиалы и представительства, у которых тип предприятия определяется в Статрегистре по ЮЛ.</i>						

РАСПРЕДЕЛЕНИЕ ОРГАНИЗАЦИЙ ПО ФОРМАМ СОБСТВЕННОСТИ ¹⁾

	Количество организаций, единиц	Из них российская собственность					
		государственная собственность		муниципальная собственность		частная собственность	
		единиц	в % к общему кол-ву организаций	единиц	в % к общему кол-ву организаций	единиц	в % к общему кол-ву организаций
Всего	9010	599	6.6	775	8.6	6910	76.7
в том числе:							
Сельское, лесное хозяйство, охота, рыболовство и рыбоводство	845	16	1.9	1	0.1	826	97.8
в том числе:							
сельское хозяйство	746	14	1.9	-	-	730	97.9
рыболовство и рыбоводство	88	-	-	-	-	88	100.0
Добыча полезных ископаемых	61	1	1.6	-	-	58	95.1
в том числе:							
добыча сырой нефти и природного газа	3	-	-	-	-	3	100.0
добыча прочих полезных ископаемых	51	-	-	-	-	50	98.0
предоставление услуг в области добычи полезных ископаемых	2	-	-	-	-	1	50.0
Обрабатывающие производства	741	8	1.1	2	0.3	709	95.7
в том числе:							
производство пищевых продуктов	143	3	2.1	1	0.7	136	95.1
производство напитков	142	-	-	-	-	141	99.3
производство одежды	37	-	-	1	2.7	34	91.9
обработка древесины и производство изделий из дерева и пробки, кроме мебели, производство изделий из соломки и материалов для плетения	23	-	-	-	-	22	95.7
деятельность полиграфическая и копирование носителей информации	10	1	10.0	-	-	9	90.0
производство химических веществ и химических продуктов	44	-	-	-	-	43	97.7
производство лекарственных средств и материалов, применяемых в медицинских целях	10	-	-	-	-	10	100.0
производство резиновых и пластмассовых изделий	33	1	3.0	-	-	32	97.0
производство прочей неметаллической минеральной продукции	117	-	-	-	-	113	96.6
производство металлургическое	3	-	-	-	-	2	66.7
производство готовых металлических изделий, кроме машин и оборудования	32	-	-	-	-	32	100.0
производство электрического оборудования	10	-	-	-	-	9	90.0
производство машин и оборудования, не включенных в другие группировки	7	-	-	-	-	6	85.7
производство автотранспортных средств, прицепов и полуприцепов	4	-	-	-	-	4	100.0
производство мебели	23	1	4.3	-	-	22	95.7
Производство прочих готовых изделий	15	1	6.7	-	-	14	93.3
Ремонт и монтаж машин и оборудования	23	1	4.3	-	-	22	95.7
Обеспечение электрической энергией, газом и паром; кондиционирование воздуха	86	9	10.5	4	4.7	58	67.4
Водоснабжение; водоотведение, организация сбора и утилизации отходов, деятельность по ликвидации загрязнений	72	10	13.9	22	30.6	39	54.2
Строительство	924	3	0.3	4	0.4	913	98.8
Торговля оптовая и розничная; ремонт автотранспортных средств и мотоциклов	1543	4	0.3	2	0.1	1504	97.5

	Количество организаций, единиц	Из них российская собственность					
		государственная собственность		муниципальная собственность		частная собственность	
		единиц	в % к общему кол-ву организаций	единиц	в % к общему кол-ву организаций	единиц	в % к общему кол-ву организаций
в том числе:							
торговля оптовая и розничная автотранспортными средствами и мотоциклами и их ремонт	95	1	1.1	2	2.1	92	96.8
торговля оптовая, кроме оптовой торговли автотранспортными средствами и мотоциклами	869	3	0.3	-	-	851	97.9
торговля розничная, кроме торговли автотранспортными средствами и мотоциклами	579	-	-	-	-	561	96.9
Транспортировка и хранение	328	18	5.5	6	1.8	303	92.4
в том числе:							
деятельность сухопутного и трубопроводного транспорта	173	10	5.8	3	1.7	159	91.9
деятельность почтовой связи и курьерская деятельность	17	2	11.8	-	-	15	88.2
Деятельность гостиниц и предприятий общественного питания	242	3	1.2	2	0.8	237	97.9
Деятельность в области информации и связи	218	23	10.6	13	6.0	175	80.3
в том числе:							
деятельность в области телевизионного и радиовещания	19	3	15.8	-	-	14	73.7
деятельность в сфере телекоммуникаций	20	2	10.0	-	-	16	80.0
Деятельность финансовая и страховая	143	6	4.2	-	-	111	77.6
Деятельность по операциям с недвижимым имуществом	600	13	2.2	6	1.0	580	96.7
Деятельность профессиональная, научная и техническая	510	38	7.5	6	1.2	458	89.8
Деятельность административная и сопутствующие дополнительные услуги	304	12	3.9	16	5.3	273	89.8
Государственное управление и обеспечение военной безопасности; социальное обеспечение	438	222	50.7	184	42.0	32	7.3
Образование	611	78	12.8	427	69.9	101	16.5
Деятельность в области здравоохранения и социальных услуг	412	90	21.8	1	0.2	306	74.3
Деятельность в области культуры, спорта, организации досуга и развлечений	288	44	15.3	76	26.4	124	43.1
Предоставление прочих видов услуг	643	1	0.2	3	0.5	102	15.9

1) Включая филиалы и представительства.

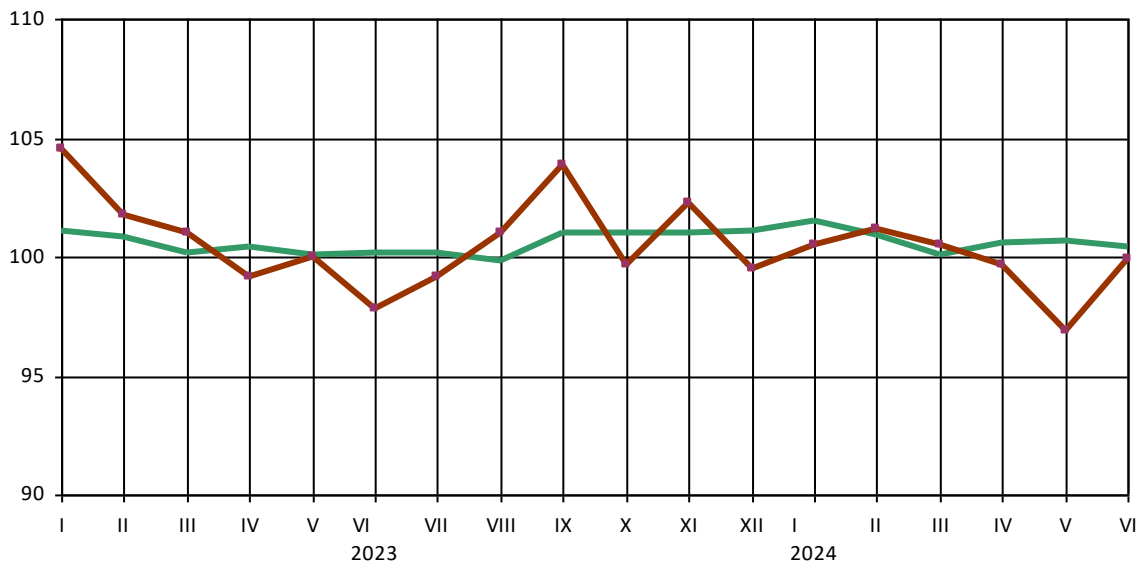
ИНДЕКСЫ ЦЕН И ТАРИФОВ

на конец периода; в процентах

	К предыдущему месяцу			Июнь 2024 г. к		Январь - июнь 2024 г. к январю - июню 2023 г.	Справочно июнь 2023 г. к декабрю 2022 г.
	апрель 2024 г.	май 2024 г.	июнь 2024 г.	декабрю 2023 г.	июню 2023 г.		
Индекс потребительских цен	100.6	100.7	100.4	104.2	108.6	107.9	102.7
Индекс цен производителей промышленных товаров ¹⁾	99.7	96.9	99.9	98.7	103.6	104.3	104.2

1) На товары, предназначенные для реализации на внутреннем рынке.

**ИНДЕКСЫ ПОТРЕБИТЕЛЬСКИХ ЦЕН
И ЦЕН ПРОИЗВОДИТЕЛЕЙ ПРОМЫШЛЕННЫХ ТОВАРОВ**
(на конец месяца, в % к предыдущему месяцу)



— Потребительские цены — Цены производителей промышленных товаров

5.1. ПОТРЕБИТЕЛЬСКИЕ ЦЕНЫ

В июне 2024 года по сравнению с предыдущим месяцем индекс потребительских цен составил 100,4%, в том числе на продовольственные товары – 100,7%, непродовольственные товары – 100,1%, услуги – 100,2%.

ИНДЕКСЫ ПОТРЕБИТЕЛЬСКИХ ЦЕН И ТАРИФОВ НА ТОВАРЫ И УСЛУГИ

на конец периода; в процентах

	Всего		В том числе на:					
			продовольственные товары		непродовольственные товары		услуги	
	к предыдущему периоду	к декабрю предыдущего года	к предыдущему периоду	к декабрю предыдущего года	к предыдущему периоду	к декабрю предыдущего года	к предыдущему периоду	к декабрю предыдущего года
2023 г.								
Январь	101.1	101.1	102.2	102.2	100.1	100.1	100.7	100.7
Февраль	100.8	101.9	102.0	104.3	99.9	100.0	99.9	100.7
Март	100.2	102.1	100.3	104.6	99.7	99.7	100.8	101.5
I квартал	102.1	102.1	104.6	104.6	99.7	99.7	101.5	101.5
Апрель	100.4	102.5	100.4	105.1	100.0	99.7	100.8	102.4
Май	100.1	102.6	99.3	104.4	100.6	100.3	100.5	102.9
Июнь	100.2	102.7	99.9	104.3	100.4	100.7	100.4	103.3
II квартал	100.6	102.7	99.7	104.3	101.0	100.7	101.7	103.3
Июль	100.2	102.9	99.2	103.5	101.0	101.7	100.7	103.9
Август	99.8	102.7	98.6	102.0	101.2	102.9	99.8	103.8
Сентябрь	101.0	103.7	101.5	103.6	100.8	103.6	100.4	104.2
III квартал	101.0	103.7	99.3	103.6	102.9	103.6	100.9	104.2
Октябрь	101.0	104.8	101.6	105.3	100.7	104.3	100.5	104.8
Ноябрь	101.0	105.9	101.6	106.9	100.8	105.1	100.2	105.0
Декабрь	101.1	107.1	102.5	109.6	100.2	105.4	100.1	105.0
IV квартал	103.2	107.1	105.8	109.6	101.7	105.4	100.8	105.0
2024 г.								
Январь	101.5	101.5	102.6	102.6	100.7	100.7	100.6	100.6
Февраль	100.9	102.4	101.6	104.2	100.2	100.9	100.7	101.3
Март	100.1	102.5	99.9	104.1	100.2	101.0	100.5	101.8
I квартал	102.5	102.5	104.1	104.1	101.0	101.0	101.8	101.8
Апрель	100.6	103.1	100.9	105.0	100.3	101.4	100.2	102.1
Май	100.7	103.8	100.8	105.9	100.5	101.8	100.8	102.9
Июнь	100.4	104.2	100.7	106.6	100.1	101.9	100.2	103.1
II квартал	101.6	104.2	102.4	106.6	100.9	101.9	101.2	103.1

Базовый индекс потребительских цен (БИПЦ), исключая изменения цен на отдельные товары, подверженные влиянию факторов административного или сезонного характера, в июне 2024 года составил 100,3% (в июне 2023 года – 100,3%).

В июне 2024 года цены на **продовольственные товары** выросли на 0,7% (в июне 2023 года – снизились на 0,1%).

**ИНДЕКСЫ ЦЕН НА ОТДЕЛЬНЫЕ ГРУППЫ
И ВИДЫ ПРОДОВОЛЬСТВЕННЫХ ТОВАРОВ**

на конец периода, в процентах

	<i>К предыдущему месяцу</i>			<i>Июнь 2024 г.</i>		<i>Январь - июнь 2024 г. к январю - июню 2023 г.</i>	<i>Справочно: июнь 2023 г. к декабрю 2022 г.</i>
	<i>апрель 2024 г.</i>	<i>май 2024 г.</i>	<i>июнь 2024 г.</i>	<i>декабрю 2023 г.</i>	<i>июню 2023 г.</i>		
Продовольственные товары без алкогольных напитков	100.9	100.9	100.7	106.8	112.5	110.6	104.5
Хлеб и хлебобулочные изделия	98.8	100.0	99.9	100.2	101.1	102.3	100.7
Крупа и бобовые	104.1	100.2	99.8	103.7	111.9	108.7	93.3
Макаронные изделия	99.3	101.9	98.7	98.5	98.9	101.7	96.2
Мясо и птица	102.2	101.4	101.2	108.9	120.3	118.8	102.5
Рыба и морепродукты пищевые	100.8	102.4	100.2	104.8	108.5	105.9	99.5
Молоко и молочная продукция	101.1	100.9	100.4	106.9	106.9	106.2	103.2
Масло сливочное	113.1	101.3	100.4	112.9	123.3	115.0	99.2
Масло подсолнечное	98.5	104.0	100.4	100.2	106.7	101.3	93.3
Яйца	99.4	93.1	89.7	78.0	142.9	156.0	98.0
Сахар	102.5	99.3	103.4	108.8	105.5	108.0	114.5
Флодоовощная продукция	98.5	101.4	101.5	114.4	119.7	116.7	120.9
Алкогольные напитки	100.6	99.4	100.3	103.3	104.6	104.7	101.7

В июне 2024 года наибольший рост цен наблюдался на лимоны (на 19,3%), яблоки (на 18,9%), картофель (на 13,2%) кофе в организациях быстрого обслуживания (на 7,5%), чай черный байховый (на 6,2%). Снизилась цена на капусту белокочанную свежую (на 19,6%), помидоры свежие (на 14,7%), яйца куриные (на 10,3%), свеклу столовую (на 8,3%), огурцы свежие (на 6,9%), груши (на 5,4%).

ИНДЕКСЫ ЦЕН НА ОТДЕЛЬНЫЕ ГРУППЫ НЕПРОДОВОЛЬСТВЕННЫХ ТОВАРОВ

на конец периода, в процентах

	<i>К предыдущему месяцу</i>			<i>Июнь 2024 г.</i>		<i>Январь - июнь 2024 г. к январю - июню 2023 г.</i>	<i>Справочно июнь 2023 г. к декабрю 2022 г.</i>
	<i>апрель 2024 г.</i>	<i>май 2024 г.</i>	<i>июнь 2024 г.</i>	<i>декабрю 2023 г.</i>	<i>июню 2023 г.</i>		
Ткани	100.1	100.4	100.1	100.8	101.7	102.3	101.5
Одежда и белье	100.1	100.3	100.4	102.2	106.3	105.3	100.5
Трикотажные изделия	100.4	100.9	100.5	103.3	110.4	108.8	100.5
Обувь	100.3	100.5	100.4	100.0	104.1	102.7	98.5
Моющие и чистящие средства	99.6	97.8	105.7	103.4	101.6	98.4	99.8
Табачные изделия	100.0	100.0	100.0	101.5	104.4	106.5	104.1
Электротовары и другие бытовые приборы	100.0	99.8	100.2	99.3	102.7	102.6	97.5
Телерадиотовары	96.0	103.2	100.9	102.2	117.7	107.3	84.4
Медикаменты	101.7	101.7	99.5	107.9	113.4	112.4	102.9
Бензин автомобильный	100.2	100.5	100.9	101.9	107.5	107.5	101.7
марки АИ-92	100.2	100.4	100.9	101.7	106.8	106.8	101.4
марки АИ-95	100.3	100.5	100.7	101.9	106.4	106.9	102.2

В июне 2024 года наибольшее повышение цен было отмечено на порошок стиральный (на 14,3%), кресло детское автомобильное (на 8%), тушь для ресниц (на 7%), джемпер мужской (на 5,2%), платье (платье-костюм) женское из хлопчатобумажных или смесовых тканей (на 4,3%). Снизилась цена на мыло легкой автомобиль иностранной марки новый (на 7,7%), пасту зубную (на 5,7%), кастрюлю (на 4,7%), газету в розницу (на 4,1), электроутюг (на 4%). Из медикаментов подорожали: бисакодил (на 21%), амоксициллин с клавулановой кислотой (на 7,3%), перекись водорода (на 5,6%), колекальциферол (на 3,6%), глицин (на 2,9%); подешевели: корвалол (на 12,2%), синупрет (на 7,8%), флуоцинолона ацетонид (на 6,7%), левомеколь (на 5,5%), сульфациетамид (на 4,6%).

Индекс цен и тарифов на услуги в июне 2024 года составил 100,2% (в июне 2023 года – 100,4%).

ИНДЕКСЫ ЦЕН И ТАРИФОВ НА ОТДЕЛЬНЫЕ ГРУППЫ И ВИДЫ УСЛУГ

на конец периода, в процентах

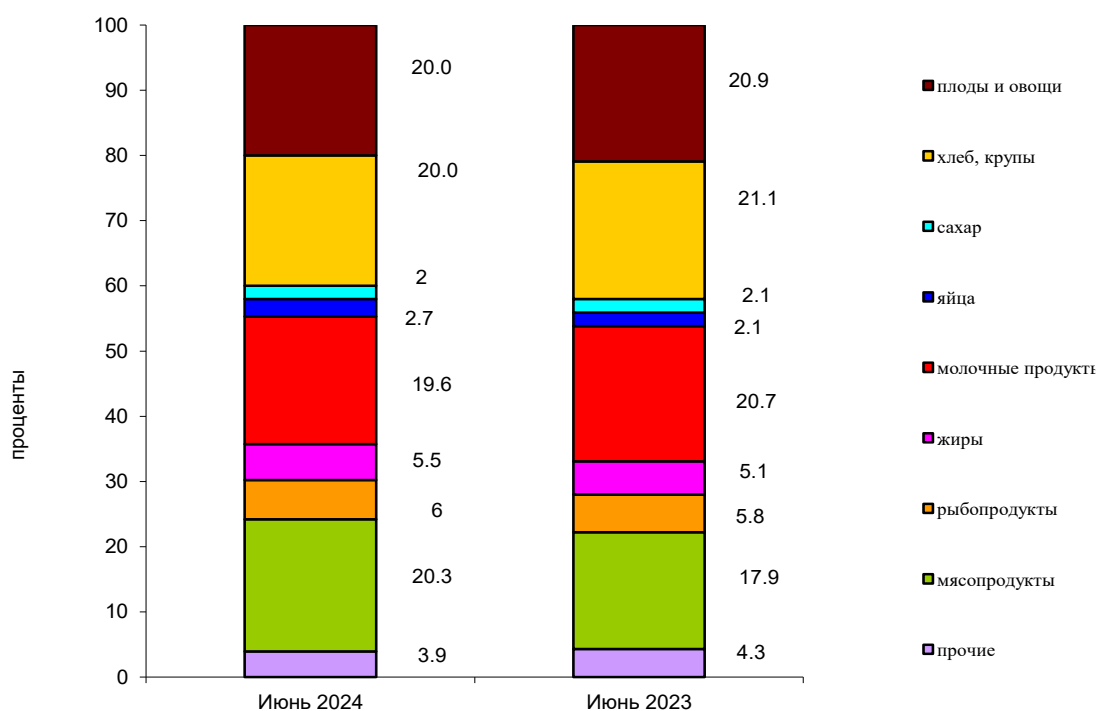
	К предыдущему месяцу			Июнь 2024 г.		Январь - июнь 2024 г. к январю - июню 2023 г.	Справочно июль 2023 г. к декабрю 2022 г.
	апрель 2024 г.	май 2024 г.	июнь 2024 г.	декабрь 2023 г.	июню 2023 г.		
Жилищно-коммунальные услуги	100.2	100.1	100.0	101.4	103.3	103.8	101.3
жилищные услуги	100.7	100.5	100.1	106.2	115.6	118.3	106.7
оплата жилья в домах государственного и муниципального жилищных фондов	100.0	100.0	100.0	106.6	106.6	104.4	100.0
содержание и ремонт жилья (для граждан-собственников жилья в результате приватизации)	100.0	100.0	100.0	107.7	107.7	105.1	100.0
услуги по организации и выполнению работ по эксплуатации домов ЖК, ЖСК, ТСЖ	100.0	100.0	100.0	100.0	100.0	100.0	100.0
коммунальные услуги	100.0	100.0	100.0	100.0	100.0	100.0	100.0
водоснабжение холодное	100.0	100.0	100.0	100.0	100.0	100.0	100.0
водоотведение	100.0	100.0	100.0	100.0	100.0	100.0	100.0
водоснабжение горячее	100.0	100.0	100.0	100.0	100.0	100.0	100.0
отопление	100.0	100.0	100.0	100.0	100.0	100.0	100.0
газоснабжение	100.0	100.0	100.0	100.0	100.0	100.0	100.0
электроснабжение	100.0	100.0	100.0	100.0	100.0	100.0	100.0
Медицинские услуги	100.0	100.0	100.0	104.8	108.1	109.3	106.2
Услуги пассажирского транспорта	99.6	103.0	102.1	112.8	111.1	107.9	110.6
Услуги телекоммуникационные	100.0	100.0	98.9	99.2	102.6	104.3	101.1
Услуги организаций культуры	100.0	100.0	100.0	100.0	115.1	116.3	106.8
Санаторно-оздоровительные услуги	103.4	100.0	103.3	110.6	106.8	109.9	115.9
Услуги дошкольного воспитания	100.0	100.0	100.0	100.0	100.0	100.0	100.0
Услуги образования	100.0	100.0	100.0	100.0	105.8	105.8	100.0
Бытовые услуги	100.1	101.0	100.0	101.1	102.6	102.1	100.6
Услуги зарубежного туризма	106.1	103.9	100.7	137.8	106.1	106.6	147.0
Услуги физкультуры и спорта	100.0	100.0	100.0	100.0	100.0	101.1	102.5
Услуги страхования	100.0	100.0	100.0	100.0	100.0	100.0	100.0

В июне 2024 года повышение цен и тарифов наблюдалось на полет в салоне экономического класса (на 27,6%), поездку на отдых на Черноморское побережье России (на 13,3%), поездки в страны Закавказья (на 10,5%), поездки в отдельные страны Средней Азии (на 10%), проживание в гостинице 3* (на 7,8%). Понижение цен и тарифов наблюдалось на поездки в отдельные страны Юго-Восточной Азии (на 6,2%), абонентскую плату за доступ к сети интернет (на 4,1%), процентную ставку за пользование потребительским кредитом (на 2,4%), проезд в купейном вагоне скорого нефирменного поезда дальнего следования (на 2,3%), поездку в Беларусь (на 1%).

Стоимость фиксированного набора потребительских товаров и услуг для межрегиональных сопоставлений покупательной способности населения в расчете на месяц в среднем по республике в конце июня 2024 года составила 19445,06 руб. За месяц его стоимость выросла на 0,6%.

Стоимость условного (минимального) набора продуктов питания в расчете на месяц в среднем по республике в конце июня 2024 года составила 6134,78 руб., и по сравнению с предыдущим месяцем выросла на 1,2%.

СТРУКТУРА СТОИМОСТИ МИНИМАЛЬНОГО НАБОРА ПРОДУКТОВ ПИТАНИЯ
(в %, в расчете на 1 человека)



ДИНАМИКА ИЗМЕНЕНИЯ СТОИМОСТИ МИНИМАЛЬНОГО НАБОРА ПРОДУКТОВ ПИТАНИЯ И ПОТРЕБИТЕЛЬСКИХ ЦЕН НА ТОВАРЫ И УСЛУГИ в 2023 и 2024 ГОДАХ
(на конец месяца, в % к предыдущему месяцу)



5.2. ЦЕНЫ ПРОИЗВОДИТЕЛЕЙ

Индекс цен производителей промышленных товаров¹⁾ в июне 2024 года относительно предыдущего месяца по предварительным данным составил 99,9%.

ИНДЕКСЫ ЦЕН ПРОИЗВОДИТЕЛЕЙ ПРОМЫШЛЕННЫХ ТОВАРОВ

на конец периода; в процентах

	Всего		Из него по видам деятельности					
	к предыдущему периоду	к декабрю предыдущего года	добыча полезных ископаемых		обрабатывающие производства		обеспечение электрической энергией, газом и паром; кондиционирование воздуха	
			к предыдущему периоду	к декабрю предыдущего года	к предыдущему периоду	к декабрю предыдущего года	к предыдущему периоду	к декабрю предыдущего года
2023 г.								
Январь	104.5	104.5	100.0	100.0	99.9	99.9	111.1	111.1
Февраль	101.8	106.4	102.8	102.8	102.4	102.3	100.9	112.1
Март	101.0	107.4	100.7	103.5	101.5	103.8	100.3	112.5
I квартал	107.4	107.4	103.5	103.5	103.8	103.8	112.5	112.5
Апрель	99.2	106.5	100.0	103.5	100.2	104.0	98.0	110.2
Май	100.0	106.5	100.0	103.5	100.3	104.3	99.6	109.7
Июнь	97.8	104.2	100.0	103.5	100.4	104.7	94.4	103.5
II квартал	97.0	104.2	100.0	103.5	100.9	104.7	92.1	103.5
Июль	99.2	103.4	100.0	103.5	100.4	105.1	97.6	101.0
Август	101.0	104.5	100.0	103.5	100.3	105.4	102.2	103.2
Сентябрь	103.9	108.6	100.0	103.5	100.8	106.2	108.5	112.0
III квартал	104.2	108.6	100.0	103.5	101.4	106.2	108.2	112.0
Октябрь	99.7	108.2	106.2	109.9	100.6	106.8	98.2	110.0
Ноябрь	102.3	110.6	100.0	109.9	102.0	108.9	102.8	113.0
Декабрь	99.5	110.0	100.2	110.1	100.1	109.1	98.5	111.4
IV квартал	101.4	110.0	106.4	110.1	102.7	109.1	99.4	111.4
2024 г.								
Январь	100.5	100.5	106.0	106.0	100.5	100.5	99.8	99.8
Февраль	101.2	101.7	100.0	106.0	100.9	101.4	101.9	101.7
Март	100.5	102.3	100.2	106.2	100.7	102.1	100.3	101.9
I квартал	102.3	102.3	106.2	106.2	102.1	102.1	101.9	101.9
Апрель	99.7	102.0	100.0	106.2	101.8	104.0	96.1	97.9
Май	96.9	98.8	100.0	106.2	99.3	103.3	91.8	89.9
Июнь	99.9	98.7	100.0	106.2	100.3	103.6	99.1	89.1
II квартал	96.5	98.7	100.0	106.2	101.5	103.6	87.4	89.1

1) На товары, предназначенные для реализации на внутреннем рынке.

ИНДЕКСЫ ЦЕН ПРОИЗВОДИТЕЛЕЙ ПО ОТДЕЛЬНЫМ ВИДАМ ЭКОНОМИЧЕСКОЙ ДЕЯТЕЛЬНОСТИ ¹⁾

на конец периода; в процентах

	<i>К предыдущему месяцу</i>			<i>Июнь 2024 г.</i>		<i>Январь - июнь 2024 г. к январю - июню 2023 г.</i>	<i>Справочно июль 2023 г. к декабрю 2022 г.</i>
	<i>апрель 2024</i>	<i>май 2024</i>	<i>июнь 2024</i>	<i>декабрю 2023 г.</i>	<i>июню 2023 г.</i>		
Добыча полезных ископаемых	100.0	100.0	100.0	106.2	115.6	116.9	103.5
Обрабатывающие производства	101.8	99.3	100.3	103.6	107.1	107.1	104.7
из них:							
производство пищевых продуктов	101.6	100.0	100.0	104.6	105.3	104.5	101.4
производство напитков	100.0	99.4	100.5	100.8	101.0	101.5	106.1
производство молочной продукции	102.0	100.0	100.0	105.4	105.4	104.1	105.9
производство одежды	100.0	100.0	100.0	100.0	101.0	101.0	100.0
производство резиновых и пластмассовых изделий	125.5	100.0	100.0	125.5	169.3	161.4	107.4
производство прочей неметаллической минеральной продукции	98.5	97.2	100.0	103.6	115.6	120.3	104.8
производство электрического оборудования	97.7	100.0	102.8	102.8	102.0	101.8	101.9
производство мебели	100.0	100.0	100.0	100.0	100.0	100.0	100.0
Обеспечение электрической энергией, газом и паром; кондиционирование воздуха	96.1	91.8	99.1	89.1	95.6	98.0	103.5
производство, передача и распределение электроэнергии	95.7	90.8	99.0	87.9	95.1	97.8	103.9

Сводный индекс цен на продукцию (затраты, услуги) инвестиционного назначения в июне 2024 года составил 100,4%, в том числе индекс цен производителей на строительную продукцию – 100,6%, индекс цен приобретения машин и оборудования инвестиционного назначения – 99,8%, на прочую продукцию (затраты, услуги) инвестиционного назначения – 99,4%.

Индекс цен производителей сельскохозяйственной продукции в июне 2024 года составил 100,5% в том числе индекс цен на продукцию растениеводства – 100,5%, на продукцию животноводства – 101,5%.

Тариф на грузовые перевозки автомобильным транспортом в июне 2024 составил 100%.

5.1. ГОСУДАРСТВЕННЫЕ ФИНАНСЫ (по данным Министерства финансов РСО-Алания)

ИСПОЛНЕНИЕ КОНСОЛИДИРОВАННОГО БЮДЖЕТА¹⁾

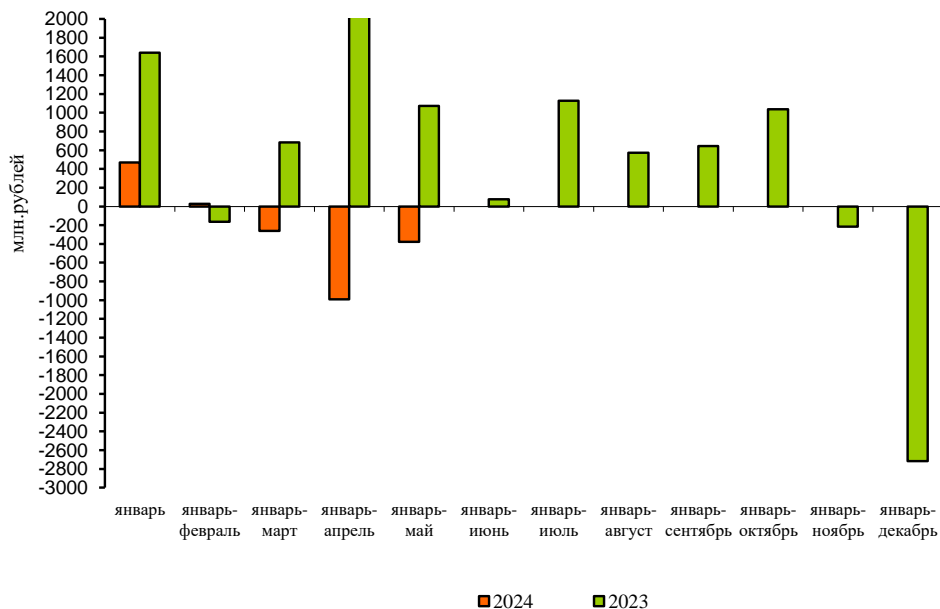
млн рублей

	2024 г.			Справочно 2023 г.		
	доходы	расходы	профицит, дефицит (-)	доходы	расходы	профицит, дефицит (-)
Январь	3045.5	2574.9	470.6	3796.0	2154.2	1641.8
Январь - февраль	7552.1	7524.6	27.5	6423.2	6585.3	-162.1
Январь - март	12516.3	12777.0	-260.6	12747.8	12066.1	681.7
Январь - апрель	18380.6	19372.6	-992.0	19703.2	17165.8	2537.4
Январь - май	24290.5	24667.5	-377.0	23232.3	22159.8	1072.5
Январь - июнь				28251.4	28174.2	77.2
Январь - июль				34392.7	33264.7	1128.0
Январь - август				38342.2	37770.8	571.3
Январь - сентябрь				42409.1	41765.2	643.9
Январь - октябрь				47043.5	46005.9	1037.6
Январь - ноябрь				51191.1	51408.2	-217.1
Январь - декабрь				58910.4	61627.9	-2717.5

1) Без учета государственных внебюджетных фондов.

Незначительное расхождение итогов от суммы слагаемых объясняется округлением данных.

ДЕФИЦИТ (ПРОФИЦИТ) КОНСОЛИДИРОВАННОГО БЮДЖЕТА



**СТРУКТУРА КОНСОЛИДИРОВАННОГО БЮДЖЕТА
НА 1 ИЮНЯ 2024 ГОДА ¹⁾**

	<i>Млн рублей</i>	<i>В % к итогу</i>
Доходы (без внутренних оборотов)	24290.5	100
из них:		
налог на прибыль организаций	1339.3	5.5
налог на доходы физических лиц	3699.6	15.2
налог на добавленную стоимость	-	-
акцизы по подакцизным товарам (продукции)	1891.6	7.8
налоги на совокупный доход	1196.5	4.9
налоги на имущество	1426.4	5.9
налоги, сборы и регулярные платежи за пользование природными ресурсами	19.5	0.1
задолженность и пересчеты по отменным налогам, сборам и иным обязательным платежам	-	-
доходы от использования имущества, находящегося в государственной и муниципальной собственности	412.2	1.7
платежи при использовании природными ресурсами	27.4	0.1
безвозмездные поступления	13806.6	56.8
из них:		
дотации на выравнивание уровня бюджетной обеспеченности	6058.8	25.0
возврат остатков субсидий и субвенций и иных межбюджетных трансфертов, имеющих целевое назначение, прошлых лет	-6.4	-
Расходы (без внутренних оборотов)	24667.5	100
из них на:		
общегосударственные вопросы	1349.2	5.5
национальную безопасность и правоохранительную деятельность	81.9	0.3
национальную экономику	3963.7	16.1
в том числе:		
общеэкономические вопросы	37.1	0.2
топливно-энергетический комплекс	-	-
сельское хозяйство и рыболовство	641.0	2.6
транспорт	181.0	0.7
дорожное хозяйство	2183.7	8.9
связь и информатика	24.2	0.1
прикладные научные исследования в области национальной экономики	-	-
другие вопросы в области национальной экономики	758.0	3.1
жилищно-коммунальное хозяйство	2574.9	10.4
социально-культурные мероприятия	16651.8	67.5
из них на:		
образование	8496.1	34.5
культуру, кинематографию	712.8	2.9
средства массовой информации	129.2	0.5
здравоохранение	1603.7	6.5
физическую культуру и спорт	572.5	2.3
социальную политику	5137.5	20.8
1) Без учета государственных внебюджетных фондов. Незначительное расхождение итогов от суммы слагаемых объясняется округлением данных.		

6.2. ФИНАНСОВЫЕ РЕЗУЛЬТАТЫ ДЕЯТЕЛЬНОСТИ ОРГАНИЗАЦИЙ

(без субъектов малого предпринимательства)

Сальдированный финансовый результат (прибыль минус убыток) организаций (без субъектов малого предпринимательства, кредитных организаций, государственных (муниципальных) учреждений, не кредитных финансовых организаций) в действующих ценах в январе-мае 2024 год сложился отрицательно и составил 2507,9 млн рублей.

САЛЬДИРОВАННЫЙ ФИНАНСОВЫЙ РЕЗУЛЬТАТ ОРГАНИЗАЦИЙ ПО ВИДАМ ЭКОНОМИЧЕСКОЙ ДЕЯТЕЛЬНОСТИ В ЯНВАРЕ-МАЕ 2024 ГОДА

	Млн рублей	Число прибыльных организаций в % к общему числу организаций	Сумма прибыли, млн рублей	Число убыточных организаций в % к общему числу организаций	Сумма убытка, млн рублей
Всего	-2507.9	52.4	1343.1	47.6	3851.0
из них:					
Сельское, лесное хозяйство, охота, рыболовство и рыбоводство	-33.6	66.7	...1)	33.3	...1)
Добыча полезных ископаемых	...1)	100.0	...1)	-	-
Обрабатывающие производства	786.4	61.9	952.8	38.1	166.4
Обеспечение электрической энергией, газом и паром; кондиционирование воздуха	...1)	12.5	...1)	87.5	2511.6
Водоснабжение; водоотведение, организация сбора и утили- зации отходов, деятельность по ликвидации загрязнений	-863.1	38.5	4.4	61.5	867.5
Строительство	77.6	80.0	78.4	20.0	...1
Торговля оптовая и розничная; ремонт автотранспортных средств и мотоциклов	101.6	100.0	101.6	-	-
Транспортировка и хранение	-98.4	12.5	...1)	87.5	224.8
Деятельность гостиниц и предприятий общественного питания	...1)	100.0	...1)	-	...1)
Деятельность в области информации и связи	-2.7	50.0	...1)	50.0	...1)
Деятельность финансовая и страховая	-	-	-	-	-
Деятельность по операциям с недвижимым имуществом	...1)	50.0	-	50.0	...1)
Деятельность профессиональная, научная и техническая	-	-	-	-	-
Деятельность административная и сопутствующие дополнительные услуги	-	-	-	-	-
Государственное управление и обеспечение военной безопасности; социальное обеспечение	-	-	-	-	-
Образование	4.4	66.7	...1)	33.3	...1)
Деятельность в области здравоохранения и социальных услуг	32.1	75.0	35.6	25.0	...1)
Деятельность в области культуры, спорта, организации досуга и развлечений	-	-	-	-	-
Предоставление прочих видов услуг	...1)	50.0	...1)	50.0	...1)
1) Данные не публикуются в целях обеспечения конфиденциальности первичных статистических данных, полученных от организаций в соответствии с Федеральным законом от 29.11.07 №282-ФЗ «Об официальном статистическом учете и системе государственной статистики в Российской Федерации» (ст. 4, п.5; ст.9, п.1).					

Доля убыточных организаций в январе-мае 2024 года выросла по сравнению с январем-маем 2023 года на 6,7 процентных пункта и составила 47,6%.

6.3. СОСТОЯНИЕ ПЛАТЕЖЕЙ И РАСЧЕТОВ В ОРГАНИЗАЦИЯХ

Суммарная задолженность по обязательствам (кредиторская, задолженность по кредитам банков и займам) организаций на 1 июня 2024 года составила 75554,2 млн руб., из нее просроченная - 36993,9 млн руб. или 49% от общей суммы задолженности.

Кредиторская задолженность на 1 июня 2024 года составила 56657,0 млн рублей, из нее просроченная - 36992,5 млн рублей или 65,3% от общей суммы кредиторской задолженности.

РАЗМЕР И СТРУКТУРА ПРОСРОЧЕННОЙ КРЕДИТОРСКОЙ ЗАДОЛЖЕННОСТИ ПО ВИДАМ ЭКОНОМИЧЕСКОЙ ДЕЯТЕЛЬНОСТИ НА 1 ИЮНЯ 2024 ГОДА

млн рублей

	Просроченная кредиторская задолженность	из нее		
		поставщикам	в бюджет	по платежам в государственные внебюджетные фонды
Всего	36992.5	34018.9	205.2	257.1
из них:				
Сельское, лесное хозяйство, охота, рыболовство и рыбоводство	-	-	-	-
Добыча полезных ископаемых	-	-	-	-
Обрабатывающие производства	431.0	127.5	...1)	...1)
Обеспечение электрической энергией, газом и паром; кондиционирование воздуха	24874.1	24872.2	-	...1)
Водоснабжение; водоотведение, организация сбора и утилизации отходов, деятельность по ликвидации загрязнений	900.5	665.2	...1)	135.9
Строительство	-	-	-	-
Торговля оптовая и розничная; ремонт автотранспортных средств и мотоциклов	...1)	...1)	-	-
Транспортировка и хранение	...1)	...1)	...1)	...1)
Деятельность гостиниц и предприятий общественного питания	-	-	-	-
Деятельность в области информации и связи	-	-	-	-
Деятельность финансовая и страховая	-	-	-	-
Деятельность по операциям с недвижимым имуществом	...1)	...1)	-	-
Деятельность профессиональная, научная и техническая	-	-	-	-
Деятельность административная и сопутствующие дополнительные услуги	-	-	-	-
Государственное управление и обеспечение военной безопасности; социальное обеспечение	-	-	-	-
Образование	-	-	-	-
Деятельность в области здравоохранения и социальных услуг	-	-	-	-
Деятельность в области культуры, спорта, организации досуга и развлечений	-	-	-	-
Предоставление прочих видов услуг	-	-	-	-
1) Данные не публикуются в целях обеспечения конфиденциальности первичных статистических данных, полученных от организаций в соответствии с Федеральным законом от 29.11.07 №282-ФЗ «Об официальном статистическом учете и системе государственной статистики в Российской Федерации» (ст. 4, п.5; ст.9, п.1).				

Задолженность организаций по полученным кредитам и займам на 1 июня 2024 года составила 18897,2 млн рублей.

РАЗМЕР И СТРУКТУРА ПРОСРОЧЕННОЙ ЗАДОЛЖЕННОСТИ ПО КРЕДИТАМ БАНКОВ И ЗАЙМАМ ПО ВИДАМ ЭКОНОМИЧЕСКОЙ ДЕЯТЕЛЬНОСТИ НА 1 ИЮНЯ 2024 ГОДА

млн рублей

	Задолженность по полученным кредитам и займам		Структура просроченной задолженности по кредитам банков и займам, в % к итогу
	всего	в том числе просроченная	
Всего	18897.2	... ¹⁾	100
из них:			
Сельское, лесное хозяйство, охота, рыболовство и рыбоводство	13976.8	-	-
Добыча полезных ископаемых	... ¹⁾	-	-
Обрабатывающие производства	1838.0	-	-
Обеспечение электрической энергией, газом и паром; кондиционирование воздуха	... ¹⁾	-	-
Водоснабжение; водоотведение, организация сбора и утилизации отходов, деятельность по ликвидации загрязнений	... ¹⁾	-	-
Строительство	... ¹⁾	-	-
Торговля оптовая и розничная; ремонт автотранспортных средств и мотоциклов	569.4	-	-
Транспортировка и хранение	... ¹⁾	-	-
Деятельность гостиниц и предприятий общественного питания	-	-	-
Деятельность в области информации и связи	-	-	-
Деятельность финансовая и страховая	-	-	-
Деятельность по операциям с недвижимым имуществом	-	-	-
Деятельность профессиональная, научная и техническая	-	-	-
Деятельность административная и сопутствующие дополнительные услуги	-	-	-
Государственное управление и обеспечение военной безопасности; социальное обеспечение	-	-	-
Образование	... ¹⁾	... ¹⁾	... ¹⁾
Деятельность в области здравоохранения и социальных услуг	... ¹⁾	-	-
Деятельность в области культуры, спорта, организации досуга и развлечений	-	-	-
Предоставление прочих видов услуг	... ¹⁾	-	-
1) Данные не публикуются в целях обеспечения конфиденциальности первичных статистических данных, полученных от организаций в соответствии с Федеральным законом от 29.11.07 №282-ФЗ «Об официальном статистическом учете и системе государственной статистики в Российской Федерации» (ст. 4, п.5; ст.9, п.1).			

Дебиторская задолженность на 1 июня 2024 года составила 17951,4 млн рублей, из нее просроченная -7732,3 млн рублей или 43,1% от общей суммы дебиторской задолженности.

**РАЗМЕР И СТРУКТУРА ПРОСРОЧЕННОЙ ДЕБИТОРСКОЙ ЗАДОЛЖЕННОСТИ
ПО ВИДАМ ЭКОНОМИЧЕСКОЙ ДЕЯТЕЛЬНОСТИ НА 1 ИЮНЯ 2024 ГОДА**

млн рублей

	Просроченная дебиторская задолженность	В том числе:		
		покупателей	из нее:	
			по полученным вексялям	государственных заказчиков по оплате за поставленную продукцию
Всего	7732.3	5309.4	-	...1)
из них:				
Сельское, лесное хозяйство, охота, рыболовство и рыбоводство	-	-	-	-
Добыча полезных ископаемых	-	-	-	-
Обрабатывающие производства	411.1	379.2	-	-
Обеспечение электрической энергией, газом и паром; кондиционирование воздуха	6045.6	3654.7	-	-
Водоснабжение; водоотведение, организация сбора и утилизации отходов, деятельность по ликвидации загрязнений	914.5	914.5	-	-
Строительство	-	-	-	-
Торговля оптовая и розничная; ремонт автотранспортных средств и мотоциклов	...1)	...1)	-	...1)
Транспортировка и хранение	...1)	...1)	-	-
Деятельность гостиниц и предприятий общественного питания	-	-	-	-
Деятельность в области информации и связи	...1)	...1)	-	-
Деятельность финансовая и страховая	-	-	-	-
Деятельность по операциям с недвижимым имуществом	-	-	-	-
Деятельность профессиональная, научная и техническая	-	-	-	-
Деятельность административная и сопутствующие дополнительные услуги	-	-	-	-
Государственное управление и обеспечение военной безопасности; социальное обеспечение	-	-	-	-
Образование	-	-	-	-
Деятельность в области здравоохранения и социальных услуг	-	-	-	-
Деятельность в области культуры, спорта, организации досуга и развлечений	-	-	-	-
Предоставление прочих видов услуг	-	-	-	-
1) Данные не публикуются в целях обеспечения конфиденциальности первичных статистических данных, полученных от организаций в соответствии с Федеральным законом от 29.11.07 №282-ФЗ «Об официальном статистическом учете и системе государственной статистики в Российской Федерации» (ст. 4, п.5; ст.9, п.1).				

7.1. ОСНОВНЫЕ ПОКАЗАТЕЛИ, ХАРАКТЕРИЗУЮЩИЕ УРОВЕНЬ ЖИЗНИ НАСЕЛЕНИЯ¹⁾

ОСНОВНЫЕ ПОКАЗАТЕЛИ, ХАРАКТЕРИЗУЮЩИЕ УРОВЕНЬ ЖИЗНИ НАСЕЛЕНИЯ¹⁾

	Май 2024 г.	В % к		Январь- май 2024 г.	Январь- май 2024 г. в % к январю- маю 2023 г.	Справочно		январь- май 2023 г. в % к январю- маю 2022 г.
		маю 2023 г.	апрелю 2024 г.			май 2023 г. в % к		
						маю 2022 г.	апрелю 2023 г.	
Среднемесячная начисленная зарплата одного работника:								
номинальная, рублей	48168.9	120.2	106.6	44602.7	116.1	111.6	102.9	113.0
реальная		110.9	105.9		107.8	109.3	102.9	106.6
1) Предварительные данные.								

Зарботная плата. Среднемесячная номинальная начисленная заработная плата в мае 2024 г., по оценке, составила 48168,9 рубля и по сравнению с маем 2023 г. увеличилась на 20,2%, в январе – мае 2024 г. – 44602,7 рубля и по сравнению с январем - маем 2023 г. увеличилась на 16,1%.

ДИНАМИКА СРЕДНЕМЕСЯЧНОЙ НОМИНАЛЬНОЙ И РЕАЛЬНОЙ НАЧИСЛЕННОЙ ЗАРАБОТНОЙ ПЛАТЫ РАБОТНИКОВ ОРГАНИЗАЦИЙ

	Среднемесячная номинальная начисленная зарботная плата, рублей	В % к ¹⁾		Реальная начисленная заработная плата в % к	
		соответствующему периоду предыдущего года	предыдущему периоду	соответствующему периоду предыдущего года	предыдущему периоду
2023 г.					
Январь	36847.9	114.5	72.8	102.9	72.0
Февраль	37794.9	115.9	102.5	104.2	101.7
Март	38752.4	113.9	102.6	109.6	102.4
I квартал	37802.6	114.7		105.5	
Апрель	39969.1	110.4	101.5	107.6	101.1
Май	40110.4	111.6	102.9	109.3	102.9
Январь – май	38431.6	113.0		106.6	
Июнь	46316.2	114.0	115.5	110.8	115.3
II квартал	41798.9	112.1	110.9	109.3	110.0
I полугодие	39746.8	113.2		107.3	
Июль	38724.9	112.6	84.0	107.9	83.9
Август	37433.7	114.2	96.7	108.3	96.9
Сентябрь	38751.6	111.7	103.5	105.3	102.5
III квартал	38304.1	112.8	91.8	107.1	
Январь – сентябрь	39247.3	113.0		107.2	
Октябрь	40149.6	112.8	104.2	105.8	103.1
Ноябрь	41803.7	114.2	104.1	106.3	103.1
Декабрь	55482.2	109.6	137.5	102.4	136.0
IV квартал	45337.3	110.8	118.6	103.5	115.5
Год	40878.9	112.4		106.2	
2024 г.					
Январь	41703.2	112.9	73.8	105.1	72.7
Февраль	43363.5	114.8	104.1	106.8	103.2
Март	44388.8	115.6	102.4	107.6	102.3
I квартал	43144.0	114.4		106.4	
Апрель	45206.2	116.0	101.2	107.7	100.6

	Среднемесячная номинальная начисленная заработная плата, рублей	В % к ¹⁾		Реальная начисленная заработная плата в % к	
		соответствующему периоду предыдущего года	предыдущему периоду	соответствующему периоду предыдущего года	предыдущему периоду
Май	48168.9	120.2	106.6	110.9	105.9
Январь – май	44602.7	116.1		107.8	

1) Темпы роста (снижения) рассчитаны по сопоставимой совокупности организаций отчетного и предыдущего периодов.

**СРЕДНЕМЕСЯЧНАЯ НАЧИСЛЕННАЯ ЗАРАБОТНАЯ ПЛАТА РАБОТНИКОВ ОРГАНИЗАЦИЙ
(БЕЗ ВЫПЛАТ СОЦИАЛЬНОГО ХАРАКТЕРА) ПО ВИДАМ ЭКОНОМИЧЕСКОЙ ДЕЯТЕЛЬНОСТИ**

	Май 2024 г.			Январь-май 2024 г.		
	рублей	в % к ¹⁾		рублей	в % к	
		маю 2023 г.	апрелю 2024 г.		январю-маю 2023 г.	к уровню среднемесячной заработной платы по республике
Всего	48168.9	120.2	106.6	44602.7	116.1	100
из них:						
Сельское, лесное хозяйство, охота, рыболовство и рыбоводство	39480.6	141.9	104.4	37661.9	131.8	84.4
Добыча полезных ископаемых	52185.0	123.8	108.8	52692.5	131.5	118.1
Обрабатывающие производства	39656.0	119.5	103.7	36796.7	114.3	82.5
из них:						
производство пищевых продуктов	27915.2	156.9	105.3	26433.7	154.8	59.3
производство напитков	35748.7	115.9	103.9	32517.9	104.0	72.9
производство табачных изделий	17771.2	70.7	100.0	17771.2	70.7	39.8
производство текстильных изделий	24988.6	62.0	90.3	27673.1	100.9	62.0
производство одежды	36713.0	103.8	102.3	33092.5	102.5	74.2
производство кожи и изделий из кожи	38140.5	102.7	101.5	37208.1	103.7	83.4
обработка древесины и производство изделий из дерева и пробки, кроме мебели, производство изделий из соломки и материалов для плетения	15800.0	181.6	100.0	15800.0	181.6	35.4
производство бумаги и бумажных изделий	19235.9	126.1	100.0	18488.9	125.1	41.5
деятельность полиграфическая и копирование носителей информации	28080.6	113.1	113.8	26680.5	109.3	59.8
производство кокса и нефтепродуктов	28830.6	169.9	100.0	28663.3	174.7	64.3
производство химических веществ и химических продуктов	17629.4	105.9	100.0	17024.5	108.8	38.2
производство лекарственных средств и материалов, применяемых в медицинских целях и ветеринарии	16666.7		100.0	16666.7		37.4
производство резиновых и пластмассовых изделий	27611.3	140.5	103.7	26934.5	122.3	60.4
производство прочей неметаллической минеральной продукции	40500.8	113.6	100.0	39066.7	131.9	87.6
производство металлургическое	56824.8	120.8	108.0	53743.0	117.4	120.5
производство готовых металлических изделий, кроме машин и оборудования	41098.6	190.0	98.6	37834.5	185.1	84.8
производство компьютеров, электронных и оптических изделий	59716.6	141.9	106.6	55341.9	125.8	124.1
производство электрического оборудования	52073.6	96.5	91.0	58269.5	138.3	130.6
производство машин и оборудования, не включенных в другие группировки	27420.7	117.9	100.0	27420.7	117.9	61.5
производство автотранспортных средств, прицепов и полуприцепов	20460.0	158.1	100.0	20460.0	158.1	45.9
производство прочих транспортных средств и оборудования	28481.9	97.9	95.8	29567.8	110.8	66.3
производство мебели	15958.6	73.5	88.6	20588.2	93.4	46.2
производство прочих готовых изделий	32927.2	140.1	151.0	24007.1	94.0	53.8
ремонт и монтаж машин и оборудования	36142.2	106.3	125.2	32300.4	124.5	72.4
Обеспечение электрической энергией, газом и паром; кондиционирование воздуха	65196.6	115.8	119.2	57030.0	107.8	127.9
Водоснабжение; водоотведение, организация сбора и утилизации отходов, деятельность по ликвидации загрязнений	44390.3	137.4	103.8	43006.1	136.0	96.4
Строительство	36899.5	109.2	101.2	34146.7	115.6	76.6
Торговля оптовая и розничная; ремонт автотранспортных средств и мотоциклов	35733.8	117.1	100.0	36090.8	117.0	80.9
Транспортировка и хранение	51742.2	108.8	121.0	42874.7	107.7	96.1
Деятельность гостиниц и предприятий общественного питания	32731.3	126.8	134.2	26216.4	114.1	58.8
Деятельность в области информации и связи	56843.5	129.9	105.1	52596.6	123.5	117.9
Деятельность финансовая и страховая	139784.5	244.3	116.3	106006.6	174.2	237.7
Деятельность по операциям с недвижимым имуществом	43976.8	156.9	119.3	35745.6	125.3	80.1

Деятельность профессиональная, научная и техническая	37246.8	112.2	101.2	34503.4	105.1	77.4
Деятельность административная и сопутствующие дополнительные услуги	37289.3	161.1	134.7	32387.1	115.4	72.6
Государственное управление и обеспечение военной безопасности; социальное обеспечение	65089.1	117.3	98.9	64823.7	116.6	145.3
Образование	39659.3	115.1	107.5	35846.5	114.9	80.4
Деятельность в области здравоохранения и социальных услуг	42282.4	117.2	106.3	39472.8	113.2	88.5
Деятельность в области культуры, спорта, организации досуга и развлечений	48412.3	141.5	128.9	40120.7	127.1	90.0
Предоставление прочих видов услуг	28321.7	139.0	109.9	26799.6	130.0	60.1

¹⁾ Темпы роста (снижения) рассчитаны по сопоставимой совокупности организаций отчетного и предыдущего периодов.

Численность работников. В мае 2024 г. численность штатных работников (без учета совместителей) организаций, не относящихся к субъектам малого предпринимательства, средняя численность работников которых превышает 15 человек, составила 96,7 тыс. человек. На условиях совместительства и по договорам гражданско-правового характера для работы в этих организациях привлекалось еще 4,8 тыс. человек (в эквиваленте полной занятости). Число замещенных рабочих мест работниками списочного состава, совместителями и лицами, выполнявшими работы по договорам гражданско-правового характера, в организациях в мае 2024 г. составило 101,5 тыс. человек.

ДИНАМИКА ЧИСЛА ЗАМЕЩЕННЫХ РАБОЧИХ МЕСТ В ОРГАНИЗАЦИЯХ
(без субъектов малого предпринимательства)

	Май 2024 г.	В % к		Январь- май 2024 г.	Январь- май 2024 г. в % к январю- маю 2023 г.	Справочно		
		маю 2023 г.	апрелю 2024 г.			май 2023 г. в % к		январь- май 2023 г. в % к январю- маю 2022 г.
						маю 2022 г.	апрелю 2023 г.	
Всего замещенных рабочих мест	101461	104.4	99.7	101465	102.8	101.7	99.6	101.0
в том числе:								
работниками списочного состава (без внешних совместителей)	96684	101.2	99.8	96801	102.6	101.6	99.5	100.9
внешними совместителями	2949	106.2	99.6	2930	106.4	104.3	100.2	101.1
работниками, выполнявшими работы по договорам гражданско-правового характера	1828	109.3	98.4	1734	110.7	105.4	101.2	102.5

**ЧИСЛО ЗАМЕЩЕННЫХ РАБОЧИХ МЕСТ В ОРГАНИЗАЦИЯХ
ПО ВИДАМ ЭКОНОМИЧЕСКОЙ ДЕЯТЕЛЬНОСТИ**
(без субъектов малого предпринимательства) в мае 2024 года

	Всего замещенных рабочих мест (работников)	в том числе работниками		
		списочного состава (без внешних совме- стителей)	внешними совме- стителями	выполнявшими работы по дого- ворам граждан- ско-правового характера
Всего	101461	96684	2949	1828
из них:				
Сельское, лесное хозяйство, охота, рыболовство и рыбоводство	1306	1290
Добыча полезных ископаемых	-
Обрабатывающие производства	4997	4890	61	46
из них:				
производство пищевых продуктов	417	410	...	-
производство напитков	900	882	16	...
производство табачных изделий	-	-	-	-
производство текстильных изделий	-

	Всего замещенных рабочих мест (работников)	в том числе работниками		
		списочного состава (без внешних совместителей)	внешними совместителями	выполняющими работы по договорам гражданско-правового характера
производство одежды	862	851	... ¹⁾	-
обработка древесины и производство изделий из дерева и пробки, кроме мебели, производство изделий из соломки и материалов для плетения	... ¹⁾	... ¹⁾	... ¹⁾	-
производство бумаги и бумажных изделий	-	-	-	-
деятельность полиграфическая и копирование носителей информации	... ¹⁾	... ¹⁾	-	... ¹⁾
производство кокса и нефтепродуктов	... ¹⁾	... ¹⁾	-	-
производство химических веществ и химических продуктов	-	-	-	-
производство резиновых и пластмассовых изделий	... ¹⁾	... ¹⁾	-	-
производство прочей неметаллической минеральной продукции	-	-	-	-
производство металлургическое	... ¹⁾	... ¹⁾	... ¹⁾	... ¹⁾
производство готовых металлических изделий, кроме машин и оборудования	... ¹⁾	... ¹⁾	-	-
производство компьютеров, электронных и оптических изделий	1082	1056	16	10
производство электрического оборудования	... ¹⁾	... ¹⁾	... ¹⁾	... ¹⁾
производство машин и оборудования, не включенных в другие группировки	-	-	-	-
производство автотранспортных средств, прицепов и полуприцепов	-	-	-	-
производство прочих транспортных средств и оборудования	... ¹⁾	... ¹⁾	... ¹⁾	... ¹⁾
производство мебели	... ¹⁾	... ¹⁾	... ¹⁾	... ¹⁾
производство прочих готовых изделий	... ¹⁾	... ¹⁾	... ¹⁾	-
ремонт и монтаж машин и оборудования	... ¹⁾	... ¹⁾	-	... ¹⁾
Обеспечение электрической энергией, газом и паром; кондиционирование воздуха	... ¹⁾	... ¹⁾	... ¹⁾	12
Водоснабжение; водоотведение, организация сбора и утилизации отходов, деятельность по ликвидации загрязнений	2134	2037	53	44
Строительство	1318	1289	18	... ¹⁾
Торговля оптовая и розничная; ремонт автотранспортных средств и мотоциклов	3717	3693	20	4
Транспортировка и хранение	4777	4761	12	3
Деятельность гостиниц и предприятий общественного питания	... ¹⁾	... ¹⁾	9	... ¹⁾
Деятельность в области информации и связи	1565	1458	53	54
Деятельность финансовая и страховая	1455	1078	3	375
Деятельность по операциям с недвижимым имуществом	294	268	14	11
Деятельность профессиональная, научная и техническая	1940	1814	101	25
Деятельность административная и сопутствующие дополнительные услуги	1102	945	36	121
Государственное управление и обеспечение военной безопасности; социальное обеспечение	21565	21392	31	142
Образование	26915	24943	1573	399
Деятельность в области здравоохранения и социальных услуг	19840	18760	662	418
Деятельность в области культуры, спорта, организации досуга и развлечений	3674	3281	266	128
Предоставление прочих видов услуг	263	229	8	26

	Всего замещенных рабочих мест (работников)	в том числе работниками		
		списочного состава (без внешних совместителей)	внешними совместителями	выполнявшими работы по договорам гражданско-правового характера
... ¹⁾ Данные не публикуются в целях обеспечения конфиденциальности первичных статистических данных, полученных от организаций, в соответствии с Федеральным законом от 29.11.07 № 282-ФЗ «Об официальном статистическом учете и системе государственной статистики в Российской Федерации» (ст.4, п.5; ст.9, п.1).				

Просроченная задолженность по заработной плате (по данным, полученным от организаций, кроме субъектов малого предпринимательства). Суммарная задолженность по заработной плате по кругу наблюдаемых видов экономической деятельности на 1 июля 2024 г. составила 0 рублей.

ДИНАМИКА ПРОСРОЧЕННОЙ ЗАДОЛЖЕННОСТИ ПО ЗАРАБОТНОЙ ПЛАТЕ

	Просроченная задолженность по заработной плате		В том числе задолженность				Численность работников, перед которыми имеется просроченная задолженность по заработной плате, человек
			из-за несвоевременного получения денежных средств из бюджетов всех уровней		из-за отсутствия собственных средств		
	тыс.рублей	в % к предыдущему месяцу	тыс.рублей	в % к предыдущему месяцу	тыс.рублей	в % к предыдущему месяцу	
2023 г.							
Январь	-	-	-	-	-	-	-
Февраль	-	-	-	-	-	-	-
Март	-	-	-	-	-	-	-
Апрель	-	-	-	-	-	-	-
Май	-	-	-	-	-	-	-
Июнь	-	-	-	-	-	-	-
Июль	-	-	-	-	-	-	-
Август	-	-	-	-	-	-	-
Сентябрь	-	-	-	-	-	-	-
Октябрь	-	-	-	-	-	-	-
Ноябрь	-	-	-	-	-	-	-
Декабрь	-	-	-	-	-	-	-
2024 г.							
Январь	-	-	-	-	-	-	-
Февраль	-	-	-	-	-	-	-
Март	-	-	-	-	-	-	-
Апрель	-	-	-	-	-	-	-
Май	-	-	-	-	-	-	-
Июнь	-	-	-	-	-	-	-

Численность рабочей силы в возрасте 15 лет и старше в июне 2024 года составила 321,8 тыс. человек, в их числе 293,6 тыс. человек, или 91,2% рабочей силы были заняты в экономике и 28,2 тыс. человек или 8,8% не имели занятия.

8.1. ДИНАМИКА ЧИСЛЕННОСТИ РАБОЧЕЙ СИЛЫ В ВОЗРАСТЕ 15 ЛЕТ И СТАРШЕ

	Численность рабочей силы, тыс. человек	В том числе		Уровень занятости, %	Уровень безработицы, %
		занятые	безработные		
2023 г.					
Январь	332.4	290.6	41.8	52.3	12.6
Февраль	322.7	282.8	39.9	50.9	12.4
Март	333.8	297.8	35.9	53.7	10.8
Апрель	332.7	297.5	35.1	53.5	10.6
Май	329.0	294.1	34.9	52.9	10.6
Июнь	329.5	297.3	32.2	53.5	9.8
Июль	341.2	305.7	35.6	55.0	10.4
Август	334.4	303.1	31.4	54.5	9.4
Сентябрь	331.9	302.1	29.7	54.3	9.0
Октябрь	326.8	296.6	30.2	53.4	9.2
Ноябрь	344.0	317.1	27.0	57.0	7.8
Декабрь	328.7	300.0	28.7	53.9	8.7
<i>Год (в среднем за месяц)</i>	332.3	298.7	33.5	53.7	10.1
2024 г.					
Январь	321.7	291.6	30.0	52.7	9.3
Февраль	327.2	296.9	30.3	53.6	9.2
Март	315.4	285.6	29.8	51.6	9.5
Апрель	308.8	283.2	25.6	51.1	8.3
Май	328.5	291.2	37.3	52.6	11.3
Июнь	321,8	293,6	28,2	53,0	8,8

Численность работников. В мае 2024 г. численность штатных работников (без учета совместителей) организаций, не относящихся к субъектам малого предпринимательства, средняя численность работников которых превышает 15 человек, составила 96,7 тыс. человек. На условиях совместительства и по договорам гражданско-правового характера для работы в этих организациях привлекалось еще 4,8 тыс. человек (в эквиваленте полной занятости). Число замещенных рабочих мест работниками списочного состава, совместителями и лицами, выполнявшими работы по договорам гражданско-правового характера, в организациях в мае 2024 г. составило 101,5 тыс. человек.

ДИНАМИКА ЧИСЛА ЗАМЕЩЕННЫХ РАБОЧИХ МЕСТ В ОРГАНИЗАЦИЯХ (без субъектов малого предпринимательства)

	Май 2024 г.	В % к		Январь-май 2024 г.	Январь-май 2024 г. в % к январю-маю 2023 г.	Справочно		январь-май 2023 г. в % к январю-маю 2022 г.
		маю 2023 г.	апрелю 2024 г.			май 2023 г. в % к		
						маю 2022 г.	апрелю 2023 г.	
Всего замещенных рабочих мест	101461	104.4	99.7	101465	102.8	101.7	99.6	101.0
в том числе:								
работниками списочного состава (без внешних совместителей)	96684	101.2	99.8	96801	102.6	101.6	99.5	100.9
внешними совместителями	2949	106.2	99.6	2930	106.4	104.3	100.2	101.1
работниками, выполнявшими работы по договорам гражданско-правового характера	1828	109.3	98.4	1734	110.7	105.4	101.2	102.5

Безработица. В июне 2024 года по итогам выборочного обследования рабочей силы 28,2 тыс. человек или 8,8% рабочей силы классифицировались как безработные (в соответствии с методологией Международной Организации Труда). По информации Комитета РСО-Алания по занятости населения в качестве безработных было зарегистрировано 2,3 тыс. человек, из них 1,6 тыс. человек получали пособие по безработице.

**ДИНАМИКА ЧИСЛЕННОСТИ НЕЗАНЯТЫХ И БЕЗРАБОТНЫХ ГРАЖДАН,
ЗАРЕГИСТРИРОВАННЫХ В КОМИТЕТЕ РСО-АЛАНИЯ ПО ЗАНЯТОСТИ НАСЕЛЕНИЯ**

	Число незанятых граждан, состоящих на учете в службах занятости,	Из них имеют статус безработного			Уровень зарегистрированной безработицы, %
		человек	в %		
			соответствующему месяцу предыдущего года	предыдущему месяцу	
2023 г.					
Январь	3173	2884	63.7	95.7	0.9
Февраль	3252	3007	70.8	104.3	1.0
Март	3407	3059	73.8	101.7	1.0
Апрель	3493	3104	68.2	101.5	1.0
Май	3489	3113	66.1	100.3	1.0
Июнь	3421	3071	64.2	98.7	1.0
Июль	3470	3115	71.3	101.4	1.0
Август	3410	3070	73.9	98.6	1.0
Сентябрь	3190	2857	74.1	93.1	0.9
Октябрь	3008	2726	77.7	95.4	0.9
Ноябрь	2911	2655	83.7	97.4	0.8
Декабрь	2642	2487	82,5	93,7	0,8
2024 г.					
Январь	2634	2345	81,3	94,3	0,7
Февраль	2815	2518	83,7	107,4	0,8
Март	2831	2508	82,0	99,6	0,8
Апрель	2850	2622	84,5	104,6	0,8
Май	2760	2481	79,7	94,6	0,8
Июнь	2601	2290	74,6	92,3	0,7

На конец июня 2024 года уровень официально регистрируемой безработицы составил 0,7% от численности рабочей силы, против 1,0% на соответствующую дату прошлого года.

В июне 2024 года в службу занятости за содействием в поиске подходящей работы обратились 8553 человека, из них незанятых граждан 405. Численность граждан, снятых с регистрационного учета в целях поиска подходящей работы составила 719 человек, из них 219 в связи с трудоустройством.

**ДИНАМИКА ПОТРЕБНОСТИ ОРГАНИЗАЦИЙ В РАБОТНИКАХ, ЗАЯВЛЕННОЙ
В КОМИТЕТ РСО-АЛАНИЯ ПО ЗАНЯТОСТИ НАСЕЛЕНИЯ**

на конец месяца

	Потребность организаций в работниках, заявленная в службу занятости населения, человек	Нагрузка незанятого трудовой деятельностью населения на одну заявленную вакансию		
		человек	в % к	
			соответствующему периоду предыдущего года	предыдущему периоду
2023 г.				
Январь	1189	2.8	65.1	96.6
Февраль	1290	2.5	65.8	89.3
Март	1514	2.3	79.3	92.0
Апрель	1424	2.5	67.6	108.7
Май	1371	2.5	64.1	100.0
Июнь	1764	1.9	47.5	76.0
Июль	1468	2.4	75.0	126.3
Август	1426	2.4	92.3	100.0
Сентябрь	1450	2.2	84.6	91.7
Октябрь	1985	1.5	48.4	68.2
Ноябрь	1899	1.5	60.0	100.0
Декабрь	1571	1.7	58.6	113.3
2024 г.				
Январь	2300	1,1	39,3	64,7
Февраль	2101	1,3	52,0	118,2
Март	1447	2,0	87,0	153,8
Апрель	1371	2,1	91,3	105,0
Май	1438	1,9	76,0	90,5
Июнь	1857	1,4	73,7	73,7

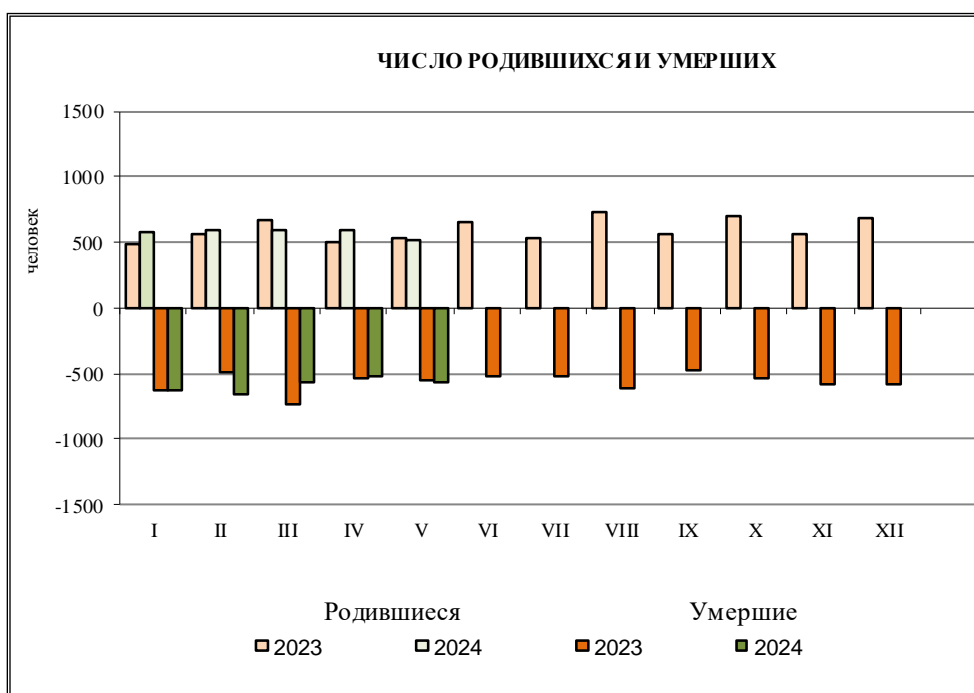
Потребность организаций в работниках. К концу июня 2024 года нагрузка не занятого трудовой деятельностью населения, состоящего на учете в Комитете по занятости населения РСО-Алания, на одну заявленную вакансию составила 1,4 человека, что в 1,4 раза меньше, чем на соответствующую дату прошлого года.

Демографическая ситуация в январе-мае 2024 года характеризовалась следующими данными:

9.1. ПОКАЗАТЕЛИ ЕСТЕСТВЕННОГО ДВИЖЕНИЯ НАСЕЛЕНИЯ ¹⁾

	Январь - май				
	человек			на 1000 человек населения	
	2024 г.	2023 г.	прирост (+), снижение (-)	2024 г.	2023 г.
Родившихся	2856	2767	89	10.1	9.8
Умерших	2937	2936	1	10.4	10.4
из них детей в возрасте до 1 года	17	14	3	5.6 ²⁾	4.6 ²⁾
Естественный прирост (+), убыль (-)	-81	-169	x	-0.3	-0.6
Браков	801	825	-24	2.8	2.9
Разводов	1599	1758	-159	5.7	6.2

1) Сведения выгружены из Единого государственного реестра записей актов гражданского состояния (ЕГР ЗАГС). Данные могут быть скорректированы.
2) На 1000 родившихся живыми.



В январе-мае 2024 года зарегистрирована убыль населения в количестве 81 человек, против 169 человек в январе-мае 2023 года. Число родившихся увеличилось на 3,2%, а число умерших - на 0,03%. Число умерших превысило число родившихся на 2,8% против превышения на 6,1% в январе-мае 2023 года. Число браков по сравнению с январем-маем 2023 года снизилось на 2,9%, а число разводов - на 9,0%. На 1000 заключенных браков зарегистрировано 1996 разводов (в январе-мае 2023 года - 2131).

Миграционная ситуация в январе-мае 2024 года характеризовалась следующими данными:

ОБЩИЕ ИТОГИ МИГРАЦИИ

	Январь-май 2024 г.		Справочно: январь-май 2023 г.	
	человек	на 10 тыс. ¹⁾ человек населения	человек	на 10 тыс. человек населения
Миграция - всего				
прибывшие	2667	95.0	2841	100.5
выбывшие	3469	123.5	3789	134.0
миграционный прирост (+), снижение (-)	-802	-28.5	-948	-33.5
в том числе:				
в пределах России				
прибывшие	2172	77.3	2384	84.3
выбывшие	3221	114.7	3591	127.0
миграционный прирост (+), снижение (-)	-1049	-37.4	-1207	-42.7
международная миграция				
прибывшие	495	17.6	457	16.2
выбывшие	248	8.8	198	7.0
миграционный прирост (+), снижение (-)	247	8.8	259	9.2
в том числе:				
с государствами-участниками СНГ				
прибывшие	296	10.5	277	9.8
выбывшие	175	6.2	120	4.2
миграционный прирост (+), снижение (-)	121	4.3	157	5.6
со странами дальнего зарубежья				
прибывшие	199	7.1	180	6.4
выбывшие	73	2.6	78	2.8
миграционный прирост (+), снижение (-)	126	4.5	102	3.6

1) Данные являются предварительными и могут быть пересчитаны.

В январе-мае 2024 года по сравнению с соответствующим периодом 2023 года общая миграционная убыль населения республики снизилась на 146 человек (на 15,4%). Отрицательное сальдо миграции определил отток населения из республики как в другие регионы Российской Федерации, так и в зарубежные страны.

Число лиц, мигрирующих в пределах республики, в январе-мае 2024 года по сравнению с январем-маем 2023 года снизилось на 259 человек или на 29,8%.

В межрегиональной миграции число прибывших из других регионов Российской Федерации увеличилось на 47 человек (3,1%), а число выбывших из республики в другие регионы Российской Федерации уменьшилось на 111 человек (4,1%).

Начальник отдела
государственной
статистики в РСО - Алания



Ф. Х. Цалагова

ВВОД В ДЕЙСТВИЕ ЖИЛЫХ ДОМОВ¹⁾

	Январь-июнь 2024 г.		В % к январю-июню 2023 г.
	кв. метров общей площади	квартир	
Всего	348759	4087	118.2
Районы:			
Алагирский	15504	141	126.6
Ардонский	7189	59	110.8
Дигорский	4867	77	165.4
Ирафский	8443	71	в 2.2 р.
Кировский	5415	48	в 2.5 р.
Моздокский	18109	204	107.4
Правобережный	9064	73	173.1
Пригородный	40632	321	136.7
г. Владикавказ	239536	3093	111.2
в том числе индивидуальное строительство			
Всего	162918	1249	146.3
Районы:			
Алагирский	15504	141	126.6
Ардонский	7189	59	110.8
Дигорский	3341	42	113.6
Ирафский	8443	71	в 2.2 р.
Кировский	5415	48	в 2.5 р.
Моздокский	14556	129	108.3
Правобережный	9064	73	173.1
Пригородный	40632	321	136.7
г. Владикавказ	58774	365	167.1

1) С учетом жилых домов, построенных на земельных участках, предназначенных для ведения гражданами садоводства.

**СТРОИТЕЛЬСТВО ПУСКОВЫХ ОБЪЕКТОВ ЗА СЧЕТ СРЕДСТВ ФЕДЕРАЛЬНОГО БЮДЖЕТА
В ЯНВАРЕ-ИЮНЕ 2024 ГОДА**

тыс. рублей

	<i>Инвестиции в основной капитал</i>			
	<i>лимит, установ- ленный на год</i>	<i>освоено за отчетный период за счет всех источни- ков</i>	<i>%</i>	
			<i>освоения лимита</i>	<i>технической готовности</i>
Федеральные инвестиционные программы				
<i>Строительство и реконструкция федеральных автомобильных дорог</i>				
Строительство автодороги Р-217 «Кавказ» а/д М-4 «Дон» - Владикавказ - Грозный - Махачкала - граница с Азербайджанской Республикой Обход г.Владикавказ на участке км 10+500 - км 25+150 (2 и 3 очереди), Республика Северная Осетия-Алания, м	2823439.5	412105.4	14.6	68.4
Реконструкция автодороги Р-217 "Кавказ" автодорога М-4 "Дон"- Владикавказ-Грозный-Махачкала-граница с Азербайджанской Республикой на участке км507+000-км517+000, Республика Северная Осетия - Алания, проектные и изыскательские работы, тыс.руб.	2199.0	0	0	х
<i>Объекты, мероприятия (крупнейшие инвестиционные проекты), не включенные в долгосрочные (федеральные) целевые программы</i>				
Реконструкция автомобильного пункта пропуска через государственную границу Российской Федерации Нижний Зарамаг (Рук), Республика Северная Осетия-Алания, проектные и изыскательские работы, тыс.руб.	19601.1	0	0	х
Реконструкция автомобильного пункта пропуска через государственную границу Российской Федерации Нижний Зарамаг (Рук), Республика Северная Осетия-Алания, транспортных средств в год	403898.2	0	0	0
Реконструкция Цалькского магистрального канала и водозаборного сооружения, Правобережный район, Республика Северная Осетия-Алания, км	296400.0	130000.0	43.9	73.2

ПОГОЛОВЬЕ ОСНОВНЫХ ВИДОВ СКОТА В СЕЛЬСКОХОЗЯЙСТВЕННЫХ ОРГАНИЗАЦИЯХ НА 1 ИЮЛЯ

ГОЛОВ

	Крупный рогатый скот-всего		в том числе коровы		Овцы и козы	
	2023	2024	2023	2024	2023	2024
Всего	10033	8182	4262	3867	26204	25488
Районы:						
Алагирский	1873	1465	793	761	-	-
Ардонский	2021	1442	979	787	14957	13125
Дигорский	-	-	-	-	350	533
Ирафский	1627	1615	770	722	-	-
Кировский	1953	1804	680	757	6107	7505
Моздокский	643	542	278	274	-	-
Правобережный	870	511	394	305	2672	2247
Пригородный	619	393	186	86	2118	2078
г. Владикавказ	427	410	182	175	-	-

ПРОИЗВОДСТВО ОСНОВНЫХ ВИДОВ ПРОДУКЦИИ ЖИВОТНОВОДСТВА В СЕЛЬСКОХОЗЯЙСТВЕННЫХ ОРГАНИЗАЦИЯХ НА 1 ИЮЛЯ

	Производство мяса (реализовано на убой в живой массе), т		Производство молока, т		Производство куриных яиц, тыс. штук	
	2023	2024	2023	2024	2023	2024
Всего	1924.4	1241.4	3965.6	3545.1	...¹⁾	...¹⁾
Районы:						
Алагирский	63.9	50.3	1709.8	1638.4	-	-
Ардонский	329.9	372.5	62.0	-	-	-
Дигорский	14.4	-	-	-	-	-
Ирафский	34.5	77.9	209.7	358.7	-	-
Кировский	282.7	96.4	94.7	-	-	-
Моздокский	94.6	135.6	630.1	623.2	-	-
Правобережный	132.1	92.1	301.0	-	-	-
Пригородный	972.5	416.6	483.4	456.0	... ¹⁾	... ¹⁾
г. Владикавказ	-	-	474.9	468.8	-	-

1) Данные не публикуются в целях обеспечения конфиденциальности первичных статистических данных, полученных от организаций, в соответствии с Федеральным законом от 29.11.07 № 282-ФЗ «Об официальном статистическом учете и системе государственной статистики в Российской Федерации» (ст.4, п.5; ст.9, п.1).

**КОЛИЧЕСТВО ХОЗЯЙСТВУЮЩИХ СУБЪЕКТОВ, УЧТЕННЫХ В СТАТРЕГИСТРЕ, В РАЗРЕЗЕ
МУНИЦИПАЛЬНЫХ ОБРАЗОВАНИЙ РЕСПУБЛИКИ СЕВЕРНАЯ ОСЕТИЯ-АЛАНИЯ
НА 1 ИЮЛЯ 2024 Г.**

единиц

	Количество юридических лиц, филиалов и представитель- ств	Количество ¹⁾ субъектов, осуществляющих хоз. деятельность без образования юр. лица	Из них	
			ИП	главы КФХ
Всего	9010	15085	13868	929
Районы:				
Алагирский	421	751	632	107
Ардонский	425	579	488	86
Дигорский	208	431	365	62
Ирафский	169	418	296	120
Кировский	162	452	371	76
Моздокский	516	1684	1537	125
Правобережный	536	1055	960	74
Пригородный	665	1778	1591	164
г. Владикавказ	5908	7937	7628	115

1) С учетом адвокатов и нотариусов.

**КОЛИЧЕСТВО ОРГАНИЗАЦИЙ МУНИЦИПАЛЬНЫХ ОБРАЗОВАНИЙ
РЕСПУБЛИКИ СЕВЕРНАЯ ОСЕТИЯ-АЛАНИЯ В РАЗРЕЗЕ ТИПОВ ПРЕДПРИЯТИЙ
на 1 ИЮЛЯ 2024 г.¹⁾**

единиц

	Количество организаций	Коммерческие организации, включенные в ЕРМСП			Коммерческие организации, не включенные в ЕРМСП	Некоммерческие организации
		микро	малые	средние		
Всего	9010	5014	369	21	1068	2538
Районы:						
Алагирский	421	204	10	-	76	131
Ардонский	425	234	11	1	80	99
Дигорский	208	102	6	-	34	66
Ирафский	169	67	5	-	20	77
Кировский	162	62	4	-	22	74
Моздокский	516	201	20	1	52	242
Правобережный	536	276	23	1	89	147
Пригородный	665	346	22	4	87	206
г. Владикавказ	5908	3522	268	14	608	1496

1) Включая филиалы и представительства (у которых тип предприятия определяется в Статрегистре по ЮЛ).

**ЦЕНЫ И ТАРИФЫ НА ЖИЛИЩНО-КОММУНАЛЬНЫЕ УСЛУГИ ПО РЕГИОНАМ СКФО
В ИЮНЕ 2024 ГОДА**

рублей

	<i>Республика Северная Осетия-Алания</i>	<i>Кабардино- Балкарская Республика</i>	<i>Республика Дагестан</i>	<i>Карачаево- Черкесская Республика</i>	<i>Ставрополь- ский край</i>	<i>Республика Ингушетия</i>	<i>Чеченская Республика</i>
Содержание и ремонт жилья в государственном и муниципальном жилищных фондах, м ² общей площади	13.66	9.49	11.91	10.65	19.62	-	-
Наем жилых помещений в государственном и муниципальном жилищных фондах, м ² общей площади	1.0	9.27	3.34	0.83	14.93	-	-
Содержание и ремонт жилья для граждан-собственников жилья в результате приватизации, граждан-собственников жилых помещений по иным основаниям, м ² общей площади	13.66	9.49	11.91	11.44	22.81	8.26	16.20
Услуги по организации и выполнению работ по эксплуатации домов ЖК, ЖСК, ТСЖ, м ² общей площади	11.30	10.71	14.59	12.53	15.66	8.26	11.78
Проживание в студенческом общежитии, месяц с человека	793.06	722.21	468.75	874.86	1009.39	61.00	692.82
Водоснабжение холодное, м ³	19.32	17.39	9.54	24.81	57.15	28.00	29.83
Водоотведение, м ³	8.63	12.68	4.47	15.34	30.48	12.88	16.32
Отопление, Гкал	2231.64	2308.89	1544.79	2331.23	2829.43	1261.38	2195.61
Водоснабжение горячее, м ³	121.62	155.28	68.99	124.26	237.94	-	173.79
Электроэнергия в квартирах без электроплит, 100 кВт. ч	505.00	473.00	323.00	505.00	571.00	446.00	336.00
Газ сетевой, месяц с человека	79.89	68.87	154.56	62.11	71.50	165.97	91.53
Обращение с твердыми коммунальными отходами, месяц с человека	68.44	65.86	60.34	86.80	151.47	70.00	63.47

**СОСТОЯНИЕ РАСЧЕТОВ В КРУПНЫХ И СРЕДНИХ ОРГАНИЗАЦИЯХ
НА 1 ИЮНЯ 2024 ГОДА**

тыс. рублей

	Дебиторская задолженность		Кредиторская задолженность				Задолженность по полученным кредитам и займам
	всево	из нее покупателей	всево	из нее:			
				поставщикам	по платежам в бюджет	в государственные внебюджетные фонды	
Всего	17951395	12499401	56657001	45713107	1875162	685595	18897161
Районы:							
Алагирский	217137	216368	934860	507049	116593	138394	...1)
Ардонский	383069	252574	749735	517414	70043	68487	...1)
Дигорский	...1)	...1)	...1)	...1)	...1)	...1)	-
Ирафский	-	-	-	-	-	-	-
Кировский	...1)	...1)	...1)	...1)	...1)	...1)	-
Моздокский	403437	403350	584252	503759	59015	16362	...1)
Правобережный	1468085	1454609	771342	582550	75111	7206	...1)
Пригородный	1707174	1336222	2781388	2078959	163731	127047	...1)
г. Владикавказ	13754713	8818513	50804591	41501682	1386257	325526	
1) Данные не публикуются в целях обеспечения конфиденциальности первичных статистических данных, полученных от организаций в соответствии с Федеральным законом от 29.11.07 №282-ФЗ «Об официальном статистическом учете и системе государственной статистики в РФ» (ст. 4, п.5; ст.9, п.1).							

**ПРОСРОЧЕННАЯ ЗАДОЛЖЕННОСТЬ КРУПНЫХ И СРЕДНИХ ОРГАНИЗАЦИЙ
НА 1 ИЮНЯ 2024 ГОДА**

тыс. рублей

	Дебиторская задолженность		Кредиторская задолженность				Задолженность по полученным кредитам и займам
	всево	из нее покупателей	Всево	из нее:			
				поставщикам	по платежам в бюджет	в государственные внебюджетные фонды	
Всего	7732261	5309373	36992499	34018936	205236	257141	...1)
Районы:							
Алагирский	211672	211672	555296	296187	116467	137764	-
Ардонский	...1)	...1)	...1)	...1)	...1)	...1)	-
Дигорский	...1)	...1)	...1)	...1)	...1)	...1)	-
Ирафский	-	-	-	-	-	-	-
Кировский	-	-	...1)	...1)	...1)	-	-
Моздокский	42994	42994	...1)	...1)	-	-	-
Правобережный	...1)	...1)	...1)	...1)	...1)	...1)	-
Пригородный	266077	266067	152581	...1)	...1)	...1)	-
г. Владикавказ	6887279	4464417	35472308	32971542	-	-	...1)
1) Данные не публикуются в целях обеспечения конфиденциальности первичных статистических данных, полученных от организаций в соответствии с Федеральным законом от 29.11.07 №282-ФЗ «Об официальном статистическом учете и системе государственной статистики в РФ» (ст. 4, п.5; ст.9, п.1).							

**ФИНАНСОВЫЕ РЕЗУЛЬТАТЫ ДЕЯТЕЛЬНОСТИ КРУПНЫХ И СРЕДНИХ ОРГАНИЗАЦИЙ
НА 1 ИЮНЯ 2024 ГОДА**

тыс. рублей

	<i>Сальдо прибылей и убытков (-)¹⁾</i>	<i>Прибыль</i>	<i>Число прибыльных организаций в % к общему числу организаций</i>	<i>Убыток (-)</i>	<i>Число убыточных организаций в % к общему числу организаций</i>
Всего	-2507919	1343089	52.4	3851008	47.6
Районы:					
Алагирский	-56639	-	16.7	56639	83.3
Ардонский	9071	...2)	50.0	...2)	50.0
Дигорский	-	-	100.0	-	-
Ирафский	-	-	-	-	-
Кировский	-422	...2)	66.7	...2)	33.3
Моздокский	-1520	6124	42.9	7644	57.1
Правобережный	126644	...2)	40.0	20224	60.0
Пригородный	66635	123972	62.5	57337	37.5
г. Владикавказ	-2651688	1055794	55.3	3707482	44.7

1) Сальдо прибылей и убытков рассчитано как разница между прибылями (+) и убытками (-) организаций.
2) Данные не публикуются в целях обеспечения конфиденциальности первичных статистических данных, полученных от организаций в соответствии с Федеральным законом от 29.11.07 №282-ФЗ «Об официальном статистическом учете и системе государственной статистики в Российской Федерации» (ст. 4, п.5; ст.9, п.1).

СРЕДНЕМЕСЯЧНАЯ НОМИНАЛЬНАЯ ЗАРАБОТНАЯ ПЛАТА РАБОТНИКОВ (БЕЗ ВЫПЛАТ СОЦИАЛЬНОГО ХАРАКТЕРА) ОРГАНИЗАЦИЙ, НЕ ОТНОСЯЩИХСЯ К СУБЪЕКТАМ МАЛОГО ПРЕДПРИНИМАТЕЛЬСТВА

	<i>Май 2024г.</i>		
	<i>рублей</i>	<i>в % к</i>	
		<i>маю 2023г.</i>	<i>апрелю 2024г.</i>
Всего	51513.1	121.4	106.5
Районы:			
Алагирский	39283.3	119.5	102.5
Ардонский	42624.8	133.0	103.4
Дигорский	37152.9	114.7	102.1
Ирафский	39270.7	113.6	100.5
Кировский	40594.8	120.0	104.1
Моздокский	61520.0	116.3	118.9
Правобережный	42261.6	121.2	94.6
Пригородный	49543.3	120.6	109.7
г. Владикавказ	53208.5	122.2	106.1

ПРОСРОЧЕННАЯ ЗАДОЛЖЕННОСТЬ ПО ЗАРАБОТНОЙ ПЛАТЕ НА 1 ИЮЛЯ 2024 ГОДА

	<i>Просроченная задолженность по заработной плате</i>		<i>Из нее:</i>	
	<i>тыс.рублей</i>	<i>в % к фонду зарплаты работников</i>	<i>просроченная задолженность из-за недостаточного финансирования из бюджетов всех уровней</i>	
			<i>тыс.рублей</i>	<i>в % к общему объему задолженности</i>
Всего	-	-	-	-
Районы:				
Алагирский	-	-	-	-
Ардонский	-	-	-	-
Дигорский	-	-	-	-
Ирафский	-	-	-	-
Кировский	-	-	-	-
Моздокский	-	-	-	-
Правобережный	-	-	-	-
Пригородный	-	-	-	-
г. Владикавказ	-	-	-	-

**ЧИСЛЕННОСТЬ НЕ ЗАНЯТЫХ ТРУДОВОЙ ДЕЯТЕЛЬНОСТЬЮ ГРАЖДАН, СОСТОЯЩИХ НА УЧЕТЕ
В КОМИТЕТЕ РСО-АЛАНИЯ ПО ЗАНЯТОСТИ НАСЕЛЕНИЯ НА 1 ИЮНЯ 2024 ГОДА**

человек

	<i>Численность незанятых трудоу деятельностью граждан</i>	<i>Численность безработных</i>	<i>Численность безработных, которым назначено пособие</i>	<i>Заявленная предприятиями и организациями потребность в работниках</i>
Всего	2601	2290	1615	1857
г. Владикавказ	1023	923	537	947
Районы:				
Алагирский	268	201	123	137
Ардонский	140	125	87	116
Дигорский	185	180	117	31
Ирафский	102	87	86	62
Кировский	140	139	100	42
Моздокский	259	253	266	196
Правобережный	283	214	176	100
Пригородный	201	168	123	226

**СРЕДНЕСПИСОЧНАЯ ЧИСЛЕННОСТЬ РАБОТНИКОВ (БЕЗ ВНЕШНИХ СОВМЕСТИТЕЛЕЙ) В ОРГАНИЗАЦИЯХ,
НЕ ОТНОСЯЩИХСЯ К СУБЪЕКТАМ МАЛОГО ПРЕДПРИНИМАТЕЛЬСТВА**

	<i>Май 2024г.</i>		
	<i>человек</i>	<i>в % к</i>	
		<i>маю 2023г.</i>	<i>апрелю 2024г.</i>
Всего	96684	101.2	99.8
Районы:			
Алагирский	3404	99.5	99.6
Ардонский	2831	110.3	100.3
Дигорский	1625	101.6	99.8
Ирафский	1474	100.1	100.1
Кировский	1593	102.6	99.9
Моздокский	7136	100.9	99.6
Правобережный	4892	100.7	99.1
Пригородный	6985	102.8	99.1
г. Владикавказ	66744	100.8	99.9

1) Данные приведены по сопоставимой совокупности организаций, с учетом ликвидированных и перешедших в категорию малых и микропредприятий (согласно ФЗ от 24.07.2007 № 209-ФЗ и постановления правительства РФ от 13.07.2015г. № 702), отчитывающихся с квартальной периодичностью.

РОДИВШИЕСЯ, УМЕРШИЕ, ЕСТЕСТВЕННЫЙ ПРИРОСТ НАСЕЛЕНИЯ

	<i>Январь-май, человек</i>							
	<i>родившиеся</i>		<i>умершие</i>		<i>из них, умершие в возрасте до 1 года</i>		<i>естественный прирост (+), убыль(-)</i>	
	<i>2023 г.</i>	<i>2024 г.</i>	<i>2023 г.</i>	<i>2024 г.</i>	<i>2023 г.</i>	<i>2024 г.</i>	<i>2023 г.</i>	<i>2024 г.</i>
Всего	2767	2856	2936	2937	14	17	-169	-81
Районы:								
Алагирский	145	160	217	183	-	1	-72	-23
Ардонский	125	156	130	172	-	-	-5	-16
Дигорский	94	86	85	83	1	-	9	3
Ирафский	56	68	94	68	-	-	-38	-
Кировский	88	103	93	96	1	-	-5	7
Моздокский	384	364	365	355	4	4	19	9
Правобережный	259	271	265	287	2	1	-6	-16
Пригородный	299	352	330	386	-	1	-31	-34
г. Владикавказ и подчиненные ему населенные пункты	1317	1296	1357	1307	6	10	-40	-11

МЕТОДОЛОГИЧЕСКИЕ ПОЯСНЕНИЯ

В оборот организаций включается стоимость отгруженных товаров собственного производства, выполненных работ и услуг собственными силами, а также выручка от продажи приобретенных на стороне товаров (без налога на добавленную стоимость, акцизов и аналогичных обязательных платежей).

Объем отгруженных товаров собственного производства представляет собой стоимость тех товаров которые произведены юридическим лицом и фактически в отчетном периоде отгружены или отпущены им в порядке продажи, а также прямого обмена на сторону (другим юридическим и физическим лицам), независимо от того, поступили деньги на счет продавца или нет.

Данные по этому показателю представляют совокупность организаций с соответствующим основным видом деятельности и отражают коммерческую деятельность организаций.

Индекс производства - относительный показатель, характеризующий изменение масштабов производства в сравниваемых периодах. Различают индивидуальные и сводные индексы производства. Индивидуальные индексы отражают изменение выпуска одного продукта и исчисляются как отношение объемов производства данного вида продукта в натурально-вещественном выражении в сравниваемых периодах. Сводный индекс производства характеризует совокупные изменения производства всех видов продукции и отражает изменение создаваемой в процессе производства стоимости в результате изменения только физического объема производимой продукции. Для исчисления сводного индекса производства индивидуальные индексы по конкретным видам продукции поэтапно агрегируются в индексы по видам деятельности, подгруппам, группам, подклассам, классам, подразделам и разделам. Индекс промышленного производства - агрегированный индекс производства по видам деятельности "Добыча полезных ископаемых", "Обрабатывающие производства", "Обеспечение электрической энергией, газом и паром; кондиционирование воздуха" «водоснабжение; водоотведение, организация сбора и утилизации отходов, деятельность по ликвидации загрязнений».

Формирование индекса производства осуществляется согласно Официальной статистической методологии исчисления индекса промышленного производства, утвержденной приказом Росстата от 08.05.2014 № 301.

В качестве весов используется структура валовой добавленной стоимости по видам экономической деятельности 2018 базисного года. Расчет осуществляется в соответствии с Общероссийским классификатором видов экономической деятельности ОК 029-2014 (КДЕС ред.2) и Общероссийским классификатором продукции по видам экономической деятельности ОК 034-2014 (КПЕС 2008).

Объем отгруженных товаров представляет собой стоимость тех товаров, которые произведены данным юридическим лицом и фактически отгружены (переданы) в отчетном периоде на сторону (другим юридическим и физическим лицам), включая товары, сданные по акту заказчику на месте, независимо от того, поступили деньги на счет продавца или нет.

Объем работ и услуг, выполненных собственными силами, представляет собой стоимость работ и услуг, оказанных (выполненных) организацией другим юридическим и физическим лицам.

Данные приводятся в фактических отпускных ценах без налога на добавленную стоимость, акцизов и других аналогичных платежей.

Группировки по видам деятельности представляют собой совокупность соответствующих фактических видов деятельности, осуществляемых организациями, независимо от их основного вида деятельности.

Объем производства продукции сельского хозяйства всеми сельхозпроизводителями (сельхозорганизации, крестьянские (фермерские) хозяйства, индивидуальные предприниматели, население) формируется как объем производства готовой продукции растениеводства и животноводства и изменение стоимости незавершенного производства продукции растениеводства и животноводства по видам деятельности "Растениеводство", "Животноводство".

Индекс производства продукции сельского хозяйства - относительный показатель, характеризующий изменение объема производства сельскохозяйственной продукции в сравниваемых периодах. Для исчисления индекса производства продукции сельского хозяйства используется показатель ее объема в сопоставимых ценах предыдущего года.

В связи с внедрением Общероссийского классификатора продукции по видам экономической деятельности (ОКПД) в информационную систему государственной статистики, данные **о посевных площадях зерновых и зернобобовых культур** приведены без учета кормовых зернобобовых; учет их производится по группе кормовых культур.

Данные о **поголовье скота, производстве и реализации основных сельскохозяйственных продуктов по всем сельхозпроизводителям** определяются: **по сельскохозяйственным организациям** - на основании сведений форм федерального статистического наблюдения (по субъектам малого предпринимательства - с применением выборочного метода наблюдения); **по хозяйствам населения, крестьянским (фермерским) хозяйствам и индивидуальным предпринимателям** - по материалам выборочных обследований.

Производство скота и птицы на убой (в живом весе) включает проданные сельхозпроизводителями скот и птицу для забоя на мясо, а также забитые в сельскохозяйственных организациях, крестьянских (фермерских) хозяйствах, у индивидуальных предпринимателей, в хозяйствах населения.

Производство молока характеризуется фактически надоемным коровьим и козьим молоком. Молоко, высосанное молодняком при подсосном его содержании, в продукцию не включается.

Производство яиц включает их сбор от всех видов сельскохозяйственной птицы, в том числе и яйца, пошедшие на воспроизводство птицы (инкубация и др.).

Объем выполненных работ по виду деятельности "Строительство" - это работы, выполненные организациями собственными силами по виду деятельности "Строительство" на основании договоров и (или) контрактов, заключаемых с заказчиками. В стоимость этих работ включаются работы по строительству новых объектов, капитальному и текущему ремонту, реконструкции, модернизации жилых и нежилых зданий и инженерных сооружений.

Данные приводятся с учетом объемов, выполненных субъектами малого предпринимательства, организациями министерств и ведомств, имеющих воинские подразделения, и объемов скрытой и неформальной деятельности в строительстве.

Обеспеченность строительных организаций договорами, заказами (в месяцах) определяется исходя из общего объема заказов (контрактов) на последующие месяцы и объема произведенных работ, услуг за последний отчетный месяц по виду деятельности "Строительство".

Ввод в действие мощностей - показатель мощности (производительности, вместимости, пропускной способности, площади, протяженности и т.д.), созданной в результате осуществления инвестиций в основной капитал.

Число построенных квартир - количество квартир в законченных строительством жилых домах квартирного, гостиничного типа и общежитиях, квартир в нежилых зданиях, а так же в индивидуальных жилых домах.

Общая площадь жилых домов определяется как сумма площадей всех частей жилых помещений, включая площадь помещений вспомогательного использования, предназначенных для удовлетворения гражданами бытовых и иных нужд, связанных с их проживанием в жилом помещении, площадей лоджий, балконов, веранд, террас, подсчитываемых с соответствующими понижающими коэффициентами, а также жилых и вспомогательных помещений в индивидуальных жилых домах. К помещениям вспомогательного использования относятся кухни, передние, холлы, внутриквартирные коридоры, ванные или душевые, туалеты, кладовые или хозяйственные встроенные шкафы. В домах-интернатах для престарелых и инвалидов, ветеранов, специальных домах для одиноких престарелых, детских домах к подсобным помещениям относятся столовые, буфеты, клубы, читальни, спортивные залы, приемные пункты бытового обслуживания и медицинского обслуживания.

Объем перевозок (погрузка) грузов - количество грузов в тоннах, перевезенных транспортом организаций всех видов экономической деятельности, на коммерческой основе - включая предпринимателей (физических лиц)-владельцев грузовых автомобилей, осуществляющих коммерческие перевозки грузов.

Грузооборот транспорта - объем работы транспорта организаций всех видов экономической деятельности по перевозкам грузов, на коммерческой основе - включая предпринимателей (физических лиц). Единицей измерения является тонно-километр, т.е. перемещение 1 тонны груза на 1 километр. Исчисляется суммированием произведений массы перевезенных грузов каждой перевозки в тоннах на расстояние перевозки в километрах.

Пассажирооборот транспорта общего пользования - объем работы транспорта по перевозкам пассажиров, включая оценку перевозок пассажиров, пользующихся правом бесплатного проезда. Единицей измерения является пассажиро-километр, т.е. перемещение одного пассажира на 1 километр. Исчисляется суммированием произведений количества пассажиров каждой перевозки на расстояние перевозки в километрах.

Оборот розничной торговли - выручка от продажи товаров населению для личного потребления или использования в домашнем хозяйстве за наличный расчет или оплаченных по кредитным карточкам, расчетным чекам банков, по перечислениям со счетов вкладчиков, по поручению физического лица без открытия счета, посредством платежных карт.

Стоимость товаров, проданных (отпущенных) отдельным категориям населения со скидкой, или полностью оплаченных органами социальной защиты, включается в оборот розничной торговли в полном объеме. В оборот розничной торговли не включается стоимость товаров, отпущенных из розничной торговой сети юридическим лицам (в том числе организациям социальной сферы, спецпотребителям и т.п.) и индивидуальным предпринимателям, и оборот общественного питания.

Оборот розничной торговли включает данные как по организациям, для которых эта деятельность является основной, так и по организациям других видов деятельности, осуществляющим продажу товаров населению через собственные торговые заведения, или с оплатой через свою кассу. Оборот розничной торговли также включает стоимость товаров, проданных населению индивидуальными предпринимателями и физическими лицами на розничных рынках и ярмарках.

Оборот розничной торговли формируется по данным ежемесячного сплошного федерального статистического наблюдения за коммерческими организациями, не относящимися к субъектам малого предпринимательства, выборочных обследований малых предприятий розничной торговли (за исключением микропредприятий), розничных рынков, которые проводятся с квартальной периодичностью, а также ежегодных выборочных обследований индивидуальных предпринимателей и микропредприятий с распространением полученных данных на генеральную совокупность объектов наблюдения.

Оборот розничной торговли приводится в фактических продажных ценах, включающих торговую наценку, налог на добавленную стоимость и аналогичные обязательные платежи.

Оборот общественного питания - выручка от продажи собственной кулинарной продукции и покупных товаров без кулинарной обработки населению для потребления, главным образом, на месте, а также организациям и индивидуальным предпринимателям для организации питания различных контингентов населения.

В оборот общественного питания включается стоимость кулинарной продукции и покупных товаров, отпущенных: работникам организаций с последующим удержанием из заработной платы; на дом по заказам населения; на рабочие места по заказам организаций и индивидуальных предпринимателей; транспортным организациям в пути следования сухопутного, воздушного, водного транспорта; для обслуживания приемов, банкетов и т. п.; организациями общественного питания организациями социальной сферы (школам, больницам, санаториям, домам престарелых и т.п.) в объеме фактической стоимости питания; по абонеентам, талонам и т.п. в объеме фактической стоимости питания; учащимся школ за счет родительской платы, а также в столовых школ, техникумов, высших учебных заведений и других образовательных учреждениях за наличный расчет.

Оборот общественного питания включает данные как по организациям, для которых эта деятельность является основной, так и по организациям других видов деятельности, осуществляющим продажу кулинарной продукции и покупных товаров для потребления, главным образом, на месте через собственные заведения общественного питания.

Оборот общественного питания формируется по данным сплошного федерального статистического наблюдения за коммерческими организациями, не относящимися к субъектам малого предпринимательства, которые проводятся с месячной периодичностью, ежеквартального выборочного обследования малых предприятий (за исключением микропредприятий), а также ежегодных выборочных обследований индивидуальных предпринимателей и микропредприятий с распространением полученных данных на генеральную совокупность объектов наблюдения.

Оборот общественного питания приводится в фактических продажных ценах, включающих наценку общественного питания, налог на добавленную стоимость и аналогичные обязательные платежи.

В соответствии с требованиями системы национальных счетов оборот розничной торговли и общественного питания организаций досчитываются на объемы скрытой деятельности.

Динамику оборота розничной торговли и общественного питания характеризует **индекс физического объема**, который определяется путем сопоставления величины оборота в сравниваемых периодах в сопоставимых ценах.

Информация о качестве товаров, поступивших на потребительский рынок, приводится на основании материалов о результатах контрольно-надзорных мероприятий, проводимых органами Роспотребнадзора. Объектами контроля являются юридические лица и индивидуальные предприниматели, осуществляющие торговую деятельность без образования юридического лица, реализующие товары в предприятиях розничной торговли, кроме рынков.

Объем платных услуг населению отражает общий объем денежных средств, уплаченных самим потребителем за оказанную ему (или членам его семьи) услугу или организацией (предприятием), в которой он работает. Производителями услуг выступают исключительно резиденты российской экономики (организации, предприятия, индивидуальные предприниматели различных видов деятельности, зарегистрированные на территории Российской Федерации). Потребителями услуг являются граждане Российской Федерации, а также граждане других государств (нерезиденты), потребляющие те или иные услуги на территории Российской Федерации. Объем платных услуг включает объемы услуг, оказанных населению юридическими лицами, гражданами, занимающимися предпринимательской деятельностью без образования юридического лица на индивидуальной основе. Этот показатель формируется на основании данных форм федерального статистического наблюдения и экспертной оценки скрытой и неформальной деятельности на рынке услуг по утвержденной методике.

Оборот оптовой торговли - стоимость отгруженных товаров, приобретенных ранее на стороне в целях перепродажи юридическим лицам и индивидуальным предпринимателям для профессионального использования (переработки или дальнейшей продажи).

Оборот оптовой торговли приводится в фактических продажных ценах, включающих торговую наценку, налог на добавленную стоимость, акциз, экспортную пошлину, таможенные сборы и аналогичные обязательные платежи. Сумма вознаграждения комиссионеров (поверенных, агентов) отражается по фактической стоимости, включая НДС.

Оборот оптовой торговли включает данные по организациям с основным видом экономической деятельности "оптовая торговля, включая торговлю через агентов, кроме торговли автотранспортными средствами и мотоциклами" и по организациям других видов деятельности, осуществляющих оптовую торговлю.

Оборот оптовой торговли формируется по данным федерального статистического наблюдения за коммерческими организациями (предприятиями), не относящимися к субъектам малого предпринимательства, выборочного обследования малых предприятий оптовой торговли (кроме микропредприятий), которые проводятся с месячной периодичностью, ежеквартальных выборочных обследований малых предприятий всех видов деятельности (кроме микропредприятий), а также годовых выборочных обследований микропредприятий и индивидуальных предпринимателей с распространением полученных по выборочным обследованиям данных на генеральную совокупность объектов наблюдения.

Кроме того, в соответствии с требованиями системы национальных счетов оборот оптовой торговли досчитывается на объемы скрытой деятельности.

Объемы оборота оптовой торговли могут уточняться.

Удельный вес продажи отдельных товаров организациями оптовой торговли в ресурсах данного товара определяется как отношение величины продажи к суммарному объему производства и импорта каждого товара.

С 2008 г. в соответствии с Федеральным законом от 24 июля 2007 г. № 209-ФЗ (ред. от 29.06.2015) «О развитии малого и среднего предпринимательства в Российской Федерации» (статья 4) **к субъектам малого и среднего предпринимательства** относятся внесенные в единый государственный реестр юридических лиц потребительские кооперативы и коммерческие организации (за исключением государственных и муниципальных унитарных предприятий), а также физические лица, внесенные в единый государственный реестр индивидуальных предпринимателей и осуществляющие предпринимательскую деятельность без образования юридического лица (далее - индивидуальные предприниматели), крестьянские (фермерские) хозяйства, соответствующие следующим условиям:

1) для юридических лиц - суммарная доля участия Российской Федерации, субъектов Российской Федерации, муниципальных образований, общественных и религиозных организаций (объединений), благотворительных и иных фондов в уставном (складочном) капитале (паевом фонде) указанных юридических лиц не должна превышать двадцать пять процентов (за исключением суммарной доли участия, входящей в состав активов акционерных инвестиционных фондов, состав имущества закрытых паевых инвестиционных фондов, состав общего имущества инвестиционных товариществ), а суммарная доля участия иностранных юридических лиц, суммарная доля участия, принадлежащая одному или нескольким юридическим лицам, не являющимся субъектами малого и среднего предпринимательства, не должны превышать сорок девять процентов каждая. Указанное ограничение в отношении суммарной доли участия иностранных юридических лиц, суммарной доли участия, принадлежащей одному или нескольким юридическим лицам, не являющимся субъектами малого и среднего предпринимательства, не распространяется на хозяйственные общества, хозяйственные партнерства, деятельность которых заключается в практическом применении (внедрении) результатов интеллектуальной деятельности (программ для электронных вычислительных машин, баз данных, изобретений, полезных моделей, промышленных образцов, селекционных достижений, топологий интегральных микросхем, секретов производства (ноу-хау), исключительные права на которые принадлежат учредителям (участникам) соответственно таких хозяйственных обществ, хозяйственных партнерств - бюджетным, автономным научным учреждениям либо являющимся бюджетными учреждениями, автономными учреждениями образовательным организациям высшего образования, на юридические лица, получившие статус участника проекта в соответствии с Федеральным [законом](#) от 28 сентября 2010 года N 244-ФЗ "Об инновационном центре "Сколково", на юридические лица, учредителями (участниками) которых являются юридические лица, включенные в утвержденный Правительством Российской Федерации перечень юридических лиц, предоставляющих государственную поддержку инновационной деятельности в формах, установленных Федеральным [законом](#) от 23 августа 1996 года N 127-ФЗ "О науке и государственной научно-технической политике". Юридические лица включаются в данный перечень в [порядке](#), установленном Правительством Российской Федерации, при условии соответствия одному из следующих критериев:

(в ред. Федерального [закона](#) от 29.06.2015 N 156-ФЗ)

а) юридические лица являются открытыми акционерными обществами, не менее пятидесяти процентов акций которых находится в собственности Российской Федерации, или хозяйственными обществами, в которых данные открытые акционерные общества имеют право прямо и (или) косвенно распоряжаться более чем пятьюдесятью процентами голосов, принадлежащих на голосующие акции (доли), составляющие уставные капиталы таких хозяйственных обществ, либо имеют возможность назначать единоличный исполнительный орган и (или) более половины состава коллегиального исполнительного органа, а также возможность определять избрание более половины состава совета директоров (наблюдательного совета);

б) юридические лица являются государственными корпорациями, учрежденными в соответствии с Федеральным [законом](#) от 12 января 1996 года N 7-ФЗ "О некоммерческих организациях";
(п. 1 в ред. Федерального [закона](#) от 23.07.2013 N 238-ФЗ)

2) средняя численность работников за предшествующий календарный год не должна превышать следующие предельные значения средней численности работников для каждой категории субъектов малого и среднего предпринимательства:

а) от ста одного до двухсот пятидесяти человек включительно для **средних предприятий**;

б) до ста человек включительно для **малых предприятий**; среди малых предприятий выделяются **микрпредприятия** – до пятнадцати человек включительно.

Средняя численность работников микропредприятия, малого предприятия или среднего предприятия за календарный год определяется с учетом всех его работников, в том числе работников, работающих по гражданско-правовым договорам или по совместительству с учетом реально отработанного времени, работников представительств, филиалов и других обособленных подразделений указанных предприятий.

3) предельные значения выручки от реализации товаров (работ, услуг) для каждой категории субъектов малого и среднего предпринимательства не превышают пороговые значения, установленные постановлением Правительства Российской Федерации от 13 июля 2015 г. № 702.

Категория субъекта малого или среднего предпринимательства определяется в соответствии с наибольшим по значению условием по средней численности работников или по выручке от реализации товаров (работ, услуг).

Типизация организаций проводится на основании данных государственной регистрации, статистической и бухгалтерской отчетности (о средней численности работников и выручке). В случае отсутствия необходимой информации типизация отдельных предприятий носит условный характер.

Типизация индивидуальных предпринимателей по категориям малого или среднего предпринимательства в связи с отсутствием соответствующей информации не проводится.

Число средних предприятий – число действующих на конец отчетного года хозяйствующих субъектов среднего предпринимательства - юридических лиц, средняя численность работников которых от ста одного до двухсот пятидесяти человек, выручка от реализации товаров (работ, услуг) за предшествующий год без учета НДС должна составлять не более 2 млрд. рублей.

Число малых предприятий – число действующих на конец отчетного года юридических лиц – субъектов малого предпринимательства (включая временно приостановивших хозяйственную деятельность сроком не более 2 лет), средняя численность работников которых до ста человек включительно, выручка от реализации товаров (работ, услуг) за предшествующий год без учета НДС должна составлять не более 800 млн. рублей.

Число микропредприятий – число действующих на конец отчетного года юридических лиц – субъектов малого предпринимательства (включая временно приостановивших хозяйственную деятельность сроком не более 2 лет), средняя численность работников которых до 15 человек включительно, выручка от реализации товаров (работ, услуг) за предшествующий год без учета НДС должна составлять не более 120 млн. рублей.

Статистическое наблюдение за деятельностью малых предприятий осуществляется в режиме выборочных наблюдений.

Порядок проведения выборочных статистических наблюдений за деятельностью субъектов малого и среднего предпринимательства установлен постановлением Правительства Российской Федерации от 16 февраля 2008 г. № 79.

При осуществлении выборочного наблюдения за малыми предприятиями используется 20-процентная расслоенная случайная выборка с последующим распространением полученных данных на генеральную совокупность малых предприятий.

Экспорт - вывоз товаров с таможенной территории Российской Федерации без обязательства об обратном ввозе. Экспорт включает вывоз из страны товаров отечественного производства, а также реэкспорт товаров. К товарам отечественного производства относятся также товары иностранного происхождения, ввезенные в страну и подвергшиеся существенной переработке, изменяющей основные качественные или технические характеристики товаров. К реэкспортным товарам относятся товары, ранее ввезенные на таможенную территорию Российской Федерации, а затем вывезенные с этой территории без уплаты или с возвратом уплаченных сумм ввозных таможенных пошлин, налогов и без применения к товарам запретов и ограничений экономического характера.

Импорт - ввоз товаров на таможенную территорию Российской Федерации без обязательств об обратном вывозе. В импорт включаются ввезенные товары, предназначенные для потребления в экономике страны и товары, ввозимые на территорию государства в соответствии с режимом реимпорта. К реимпортным товарам относятся товары, ранее вывезенные с таможенной территории Российской Федерации, а затем ввезенные на ее территорию без уплаты таможенных пошлин, налогов и без применения к товарам запретов и ограничений экономического характера.

Внешнеторговый оборот - сумма экспорта и импорта.

Сальдо торгового баланса - разница между экспортом и импортом. Положительное сальдо - экспорт превышает импорт, отрицательное сальдо (ставится знак "минус") - импорт превышает экспорт.

Инвестиции в основной капитал - совокупность затрат, направленных на воспроизводство основных фондов (новое строительство, расширение, а также реконструкция и модернизация объектов, которые приводят к увеличению их первоначальной стоимости, приобретение машин, оборудования, транспортных средств, на формирование основного стада, многолетние насаждения и т.д.).

Затраты на приобретение основных средств, бывших в употреблении у других организаций, и объектов незавершенного строительства в объеме инвестиций в основной капитал не учитываются.

Данные об инвестициях в основной капитал определены с учетом инвестиционной деятельности субъектов малого предпринимательства и досчетов объемов скрытой и неформальной деятельности.

Инвестиции в основной капитал учитываются без налога на добавленную стоимость.

Индекс физического объема инвестиций в основной капитал рассчитан в сопоставимых ценах.

Индекс потребительских цен и тарифов на товары и услуги населению (ИПЦ) характеризует изменение во времени общего уровня цен и тарифов на товары и услуги, приобретаемые населением для непроизводственного потребления. Измеряет отношение стоимости фиксированного набора товаров и услуг в ценах текущего периода к его стоимости в ценах предыдущего периода.

Индекс потребительских цен рассчитывается на базе данных регистрации цен на 530 товар (услугу)-представитель и осуществляется 21-25 числа каждого месяца в 385 организациях торговли и сферы услуг.

Стоимость минимального набора продуктов питания определена на основе минимального набора продуктов питания для мужчины трудоспособного возраста (приведен в Методических рекомендациях по определению потребительской корзины для основных социально-демографических групп населения в целом по Российской Федерации и в субъектах Российской Федерации, в редакции постановления Правительства Российской Федерации от 17 февраля 1999г. № 192). Данные о стоимости набора приведены в расчете на месяц.

Индекс цен производителей промышленных товаров рассчитывается на основании регистрации цен на товары-представители в базовых организациях. Наблюдение за ценами производителей осуществляется в 35 организациях. Расчет средних цен и индексов цен производится более чем по 39 товарам-представителям. Цены производителей представляют собой фактически сложившиеся на момент регистрации цены указанных организаций на произведенную продукцию, предназначенную для реализации на внутреннем рынке (без косвенных товарных налогов - налога на добавленную стоимость, акциза и т.п.). Рассчитанные по товарам-представителям индексы цен производителей последовательно агрегируются в индексы цен соответствующих видов, групп, классов, разделов экономической деятельности. В качестве весов используются данные об объеме производства в стоимостном выражении базисного периода.

Индекс цен производителей сельскохозяйственной продукции исчисляется на основании регистрации в отобранных для наблюдения сельскохозяйственных организациях цен на основные виды товаров-представителей, реализуемых заготовительным, перерабатывающим организациям, на рынке, через собственную торговую сеть, населению непосредственно с транспортных средств, на ярмарках, биржах, аукционах, организациям, коммерческим структурам и т.п. Цены производителей сельскохозяйственной продукции приводятся с учетом надбавок и скидок за качество реализованной продукции без расходов на транспортировку, экспедирование, погрузку и разгрузку продукции, а также без налога на добавленную стоимость.

Сводный индекс цен на продукцию (затраты, услуги) инвестиционного назначения отражает общее изменение цен в строительстве объектов различных видов экономической деятельности и рассчитывается как агрегированный показатель из индексов цен производителей на строительную продукцию, на приобретение машин и оборудования инвестиционного назначения, и на прочую продукцию (затраты, услуги) инвестиционного назначения, взвешенных по доле этих элементов в общем объеме инвестиций в основной капитал.

Индекс тарифов на грузовые перевозки характеризует изменение фактически действующих тарифов на грузовые перевозки за отчетный период без учета изменения за этот период структуры перевезенных грузов по разнообразным признакам: по виду и размеру отправки груза, скорости доставки, расстоянию перевозки, территории перевозки, типу подвижного состава, степени использования его грузоподъемности и др.

Индекс тарифов на услуги связи для юридических лиц характеризует общее изменение тарифов на услуги связи для различных категорий пользователей (бюджетных и коммерческих организаций).

Консолидированный бюджет субъекта Российской Федерации образуют бюджет субъекта Российской Федерации и свод бюджетов муниципальных образований, находящихся на его территории.

Доходы бюджета - денежные средства, поступающие в безвозмездном и безвозвратном порядке в соответствии с законодательством Российской Федерации в распоряжение органов государственной власти Российской Федерации, органов государственной власти субъектов РФ и органов местного самоуправления.

Расходы бюджета - денежные средства, направляемые на финансовое обеспечение задач и функций государства и местного самоуправления.

Дефицит бюджета - превышение расходов бюджета над его доходами.

Профицит бюджета - превышение доходов бюджета над его расходами.

Задолженность по налогам и сборам - невыплаченные в оговоренные законом сроки налоговые суммы в силу субъективных и объективных причин.

Недоимка - сумма налога или сумма сбора, не уплаченная в установленный законодательством о налогах и сборах срок.

Отсроченные (рассроченные) платежи - суммы налогов и сборов, по которым уполномоченными органами принято решение об изменении сроков уплаты в форме отсрочки (рассрочки), налогового кредита, инвестиционного налогового кредита в соответствии с налоговым законодательством.

Сальдированный финансовый результат (прибыль (+) убыток (-)) - конечный финансовый результат, выявленный на основании бухгалтерского учета всех хозяйственных операций организаций, представляет собой сумму сальдированного финансового результата (прибыль (+), убыток (-)) от продажи товаров, продукции (работ, услуг), основных средств, иного имущества организаций и прочих доходов, уменьшенных на сумму прочих расходов.

Суммарная задолженность по обязательствам - кредиторская задолженность и задолженность по кредитам банков и займам.

Кредиторская задолженность - задолженность по расчетам с поставщиками и подрядчиками за поступившие материальные ценности, выполненные работы и оказанные услуги, в том числе задолженность, обеспеченная векселями выданными; задолженность по расчетам с дочерними и зависимыми обществами по всем видам операций; с рабочими и служащими по оплате труда, представляющая собой начисленные, но не выплаченные суммы оплаты труда; задолженность по отчислениям на государственное социальное страхование, пенсионное обеспечение и медицинское страхование работников организации, задолженность по всем видам платежей в бюджет и внебюджетные фонды; задолженность организации по платежам по обязательному и добровольному страхованию имущества и работников организации и другим видам страхования, в которых организация является страхователем; авансы полученные, включающие сумму полученных авансов от сторонних организаций по предстоящим расчетам по заключенным договорам, а также штрафы, пени и неустойки, признанные организацией или по которым получены решения суда (арбитражного суда) или другого органа, имеющего в соответствии с законодательством Российской Федерации право на принятие решения об их взыскании, и отнесенные на финансовые результаты организации, непогашенные суммы заемных средств, подлежащие погашению в соответствии с договорами.

Дебиторская задолженность - задолженность по расчетам с покупателями и заказчиками за товары, работы и услуги, в том числе задолженность, обеспеченная векселями полученными; задолженность по расчетам с дочерними и зависимыми обществами; суммы уплаченных другим организациям авансов по предстоящим расчетам в соответствии с заключенными договорами; задолженность по расчетам с прочими дебиторами, включающая в себя задолженность финансовых и налоговых органов (в том числе по переплате по налогам, сборам и прочим платежам в бюджет); задолженность работников организации по предоставленным им ссудам и займам за счет средств этой организации или кредита (ссуды на индивидуальное и кооперативное жилищное строительство, приобретение и благоустройство садовых участков, беспроцентные ссуды молодым семьям на улучшение жилищных условий или обзаведение домашним хозяйством и др.); задолженность подотчетных лиц; поставщиков по недостачам товарно-материальных ценностей, обнаруженным при приемке; задолженность по государственным заказам, федеральным программам за поставленные товары, работы и услуги, а также штрафы, пени и неустойки, признанные должником, или по которым получены решения суда (арбитражного суда) или другого органа, имеющего в соответствии с законодательством Российской Федерации право на принятие решения об их взыскании, и отнесенные на финансовые результаты организации.

Кредитные организации, имеющие право на осуществление банковских операций. (действующие кредитные организации) - кредитные организации, зарегистрированные Банком России до 01.07.2002г. или уполномоченным регистрирующим органом и имеющие право на осуществление банковских операций.

Филиалы действующих кредитных организаций - обособленные подразделения кредитных организаций, расположенные вне местонахождения кредитной организации и осуществляющие от ее имени все или часть банковских операций, предусмотренных лицензией Банка России, выданной кредитной организации.

По строке "филиалы Сбербанка России" указываются филиалы Сбербанка России, внесенные в Книгу государственной регистрации кредитных организаций и получившие порядковые номера.

Кредиты, депозиты и прочие размещенные средства, предоставленные организациям, физическим лицам и кредитным организациям-всего - задолженность клиентов (включая просроченную задолженность) перед кредитными организациями по всем предоставленным им средствам указанных видов. В общую величину задолженности, кроме соответствующих сумм, выделенных в том числе из общего итога (физическим лицам, организациям, кредитным организациям), включаются также кредиты иностранным государствам и задолженность (включая просроченную) по операциям с драгоценными металлами (кроме операций с кредитными организациями).

Денежные доходы населения включают доходы лиц, занятых предпринимательской деятельностью, выплаченную заработную плату (начисленную заработную плату, скорректированную на изменение задолженности) наемных работников, социальные выплаты (пенсии, пособия, стипендии и другие выплаты), доходы от собственности в виде процентов по вкладам, ценным бумагам, дивидендов и другие доходы. При публикации объема денежных доходов и расходов населения за отчетный месяц производится уточнение предварительных показателей за предыдущий период. Пересмотр месячных и квартальных данных осуществляется по итогам разработки годового баланса денежных доходов и расходов населения.

Среднедушевые денежные доходы исчисляются делением общей суммы денежных доходов на численность постоянного населения.

Реальные располагаемые денежные доходы рассчитываются как доходы за вычетом обязательных платежей, скорректированные на индекс потребительских цен.

Среднемесячная номинальная заработная плата исчисляется делением фонда начисленной заработной платы работников на среднесписочную численность работников и на количество месяцев в периоде.

В фонд заработной платы включаются начисленные суммы в денежной и неденежной формах за отработанное и неотработанное время, доплаты и надбавки, премии и единовременные поощрения, компенсационные выплаты, связанные с режимом работы и условиями труда, а также оплата питания и проживания, имеющая систематический характер.

Реальная заработная плата характеризует покупательную способность заработной платы в отчетном периоде в связи с изменением цен на потребительские товары и услуги по сравнению с базисным периодом. Для этого рассчитывается индекс реальной заработной платы путем деления индекса номинальной заработной платы на индекс потребительских цен за один и тот же временной период.

Просроченной задолженностью по заработной плате считаются фактически начисленные работникам суммы заработной платы, но не выплаченные в срок, установленный коллективным договором или договором на расчетно-кассовое обслуживание, заключенным с банком. Число дней задержки считается, начиная со следующего дня после истечения этого срока.

Средний размер назначенных месячных пенсий определяется делением общей суммы назначенных месячных пенсий на численность пенсионеров (по данным отделения Пенсионного фонда Российской Федерации по РСО - Алания).

Реальный размер назначенных пенсий рассчитывается путем корректировки среднего размера назначенных месячных пенсий на индекс потребительских цен.

Денежные расходы населения - расходы на покупку товаров и оплату услуг, обязательные платежи и разнообразные взносы (налоги и сборы, платежи по страхованию, взносы в общественные и кооперативные организации, проценты за кредиты и др.), покупку иностранной валюты, а также сбережения.

Распределение общего объема денежных доходов по различным группам населения выражается через долю общего объема денежных доходов, которая приходится на каждую из 20 (10)-процентных групп населения, ранжированного по мере возрастания среднедушевых денежных доходов.

Коэффициент Джини (индекс концентрации доходов) характеризует степень отклонения линии фактического распределения общего объема доходов населения от линии их равномерного распределения. Величина коэффициента может варьировать от 0 до 1, при этом чем выше значение показателя, тем более неравномерно распределены доходы в обществе.

Коэффициент фондов (коэффициент дифференциации доходов) - характеризует степень социального расслоения и определяется как соотношение между средними уровнями денежных доходов 10% населения с самыми высокими доходами и 10% населения с самыми низкими доходами.

Распределение населения по величине среднедушевых денежных доходов характеризует дифференциацию населения по уровню материального достатка и представляет собой показатели численности (или долей) постоянного населения, сгруппированные в заданных интервалах по уровню среднедушевых денежных доходов.

Расчеты рядов распределения населения по величине среднедушевых денежных доходов и основанных на них показателей производятся с использованием результатов выборочного обследования бюджетов домашних хозяйств, проводимого ежеквартально органами государственной статистики с охватом в РСО-Алания 480 домашних хозяйств.

Покупательная способность среднедушевых денежных доходов населения отражает потенциальные возможности населения по приобретению товаров и услуг и выражается через товарный эквивалент среднедушевых денежных доходов. Под товарным эквивалентом понимается количество какого-либо одного товара (услуги) с конкретными потребительскими свойствами, которое может быть приобретено при условии, что вся сумма денежных доходов будет направлена только на эти цели. Показатель рассчитывается нарастающим итогом с начала года.

Величина прожиточного минимума представляет собой стоимостную оценку потребительской корзины (включающей минимальные наборы продуктов питания, непродовольственных товаров и услуг, необходимых для сохранения здоровья человека и обеспечения его жизнедеятельности), а также обязательные платежи и сборы. Потребительская корзина в целом по Российской Федерации установлена Федеральным законом от 31 марта 2006г. № 44-ФЗ "О потребительской корзине в целом по Российской Федерации". в РСО-Алания она установлена Законом РСО-Алания от 6 июня 2013года № 24-рз "О потребительской корзине для основных социально-демографических групп населения РСО - Алания".

Величина прожиточного минимума определяется ежеквартально и устанавливается Правительством Российской Федерации - в целом по Российской Федерации; в РСО - Алания – Правительством РСО - Алания.

Численность экономически активного населения - лица в возрасте, установленном для измерения экономической активности населения, которые в рассматриваемый период (обследуемую неделю) считаются занятыми или безработными.

Занятые в экономике - лица, которые в рассматриваемый период: а) выполняли оплачиваемую работу по найму, а также приносящую доход работу не по найму как с привлечением, так и без привлечения наемных работников; б) временно отсутствовали на работе из-за болезни или травмы, ухода за больными; ежегодного отпуска или выходных дней; обучения вне своего рабочего места; отпуска без сохранения или с сохранением содержания по инициативе администрации (продолжительностью менее 6 месяцев); забастовки; других подобных причин; в) выполняли работу в качестве помогающих на семейном предприятии. Занятыми считаются также лица, занятые выполнением работ по производству в домашнем хозяйстве продукции, предназначенной для реализации (полностью или частично).

К безработным (в соответствии со стандартами Международной Организации Труда - МОТ) относятся лица в возрасте, установленном для измерения экономической активности населения, которые в рассматриваемый период удовлетворяли одновременно следующим критериям: а) не имели работы (доходного занятия); б) занимались поиском работы, т.е. обращались в государственную или коммерческую службы занятости, использовали или помещали объявления в печати, непосредственно обращались к администрации организации или работодателю, использовали личные связи или предпринимали шаги к организации собственного дела (поиск земли, зданий, машин и оборудования, сырья, финансовых ресурсов, обращение за разрешениями, лицензиями и т.п.); в) были готовы приступить к работе в течение обследуемой недели. Учащиеся, студенты, пенсионеры и инвалиды учитывались в качестве безработных, если они занимались поиском работы и были готовы приступить к ней.

Информация об общей численности безработных (применительно к стандартам МОТ) подготавливается по материалам выборочных обследований населения по проблемам занятости (обследований рабочей силы), которые в 1992-1998гг. проводились статистическими органами Российской Федерации с периодичностью один раз в год (в 1995г. было проведено два обследования). С 1999г. по август 2009г. обследование населения по проблемам занятости проводилось с квартальной периодичностью, по состоянию на последнюю неделю второго месяца квартала, т.е. февраля, мая, августа, ноября. Начиная с сентября 2009г. обследование проводится ежемесячно.

В период между обследованиями Федеральная служба государственной статистики проводит ежемесячные оценки общей численности безработных, которые уточняются после получения итогов очередного обследования.

Безработные, зарегистрированные в государственных учреждениях службы занятости населения. - трудоспособные граждане, не имеющие работы и заработка (трудового дохода), проживающие на территории Российской Федерации, зарегистрированные в государственных учреждениях службы занятости населения по месту жительства в целях поиска подходящей работы, ищущие работу и готовые приступить к ней. Информация о численности безработных, получивших официальный статус в государственных учреждениях службы занятости населения, разрабатывается Федеральной службой по труду и занятости.

Уровень безработицы - отношение численности безработных к численности экономически активного населения (занятых и безработных), рассчитанный в процентах.

Уровень зарегистрированной безработицы - отношение численности безработных, зарегистрированных в государственных учреждениях службы занятости населения, к численности экономически активного населения в рассматриваемом периоде, в процентах.

Число замещенных рабочих мест в организациях определяется как суммарное количество среднесписочной численности работников, средней численности внешних совместителей и средней численности работников, выполнявших работы по договорам гражданско-правового характера. При суммировании числа рабочих мест по организациям каждый работник учитывается по числу замещаемых им рабочих мест (без учета внутреннего совместительства).

В численность принятых работников включаются лица, зачисленные в отчетном периоде в организацию приказом (распоряжением) о приеме на работу, переведенные на работу из другой организации.

В численность работников, принятых на дополнительно введенные рабочие места, включаются работники, принятые на вновь образованные в отчетном периоде рабочие места в результате расширения, реорганизации производства, увеличения сменности работы и т.п.

В численность выбывших работников включаются все работники, оставившие работу в организации независимо от оснований (расторжение трудового договора по инициативе работника, инициативе работодателя, истечение срока трудового договора, соглашению сторон, призыв или поступление на военную службу и др.), уход или перевод которых оформлен приказом (распоряжением).

Число вакантных рабочих мест (требуемых работников) выражается в количестве работников, требующихся в организации, при условии обеспечения их полной занятости.

В численность работников, работавших неполное рабочее время по инициативе работодателя, включаются работники списочного состава, работавшие в отчетном периоде неполное рабочее время по причи-

нам, связанным с изменением организационных или технологических условий труда в соответствии со статьей 74 Трудового кодекса Российской Федерации.

В численность работников, работавших неполное рабочее время по соглашению между работником и работодателем, включаются работники, работавшие в режиме неполного рабочего дня (недели), установленному как при приеме на работу, так и переведенные по причинам производственно-экономического характера на условия неполного рабочего времени по письменному заявлению работника.

В численность работников, имевших отпуска с частичным сохранением заработной платы по инициативе работодателя, включаются работники, находившиеся в отчетном периоде в простое по вине работодателя и в простое по причинам, не зависящим от работодателя и работника.

В численность работников, имевших отпуска без сохранения заработной платы по заявлению работника, включаются работники, которым были предоставлены по их письменному заявлению отпуска без сохранения заработной платы по семейным обстоятельствам или другим уважительным причинам, в случаях, предусмотренных законодательством Российской Федерации, по причинам производственно-экономического характера.

Нагрузка незанятого населения на одну заявленную вакансию рассчитывается как отношение численности лиц, не занятых трудовой деятельностью, состоящих на учете в государственных учреждениях службы занятости населения, к числу вакансий, сообщенных работодателями в эти учреждения.

Заявленная работодателями потребность в работниках - число вакансий (требуемых работников), сообщенных работодателями в государственные учреждения службы занятости населения.

Естественное движение населения - обобщенное название совокупности рождений и смертей, изменяющих численность населения так называемым естественным путем. К естественному движению населения относят также браки и разводы, хотя они не меняют численность населения, но учитываются в том же порядке, что и рождения и смерти.

Сведения о **рождениях, смертях, браках, разводах** получают на основании статистической разработки данных, содержащихся в записях актов о рождении, смерти, составляемых органами записи актов гражданского состояния. Браки и разводы – на основании статистических форм месячной и годовой периодичности. В число родившихся включены только родившиеся живыми.

Источником информации о **причинах смерти** являются записи в медицинских свидетельствах о смерти, составляемых врачом относительно заболевания, несчастного случая, убийства, самоубийства и другого внешнего воздействия, послужившего причиной смерти, а также записи актов о смерти.

С 1 января 1999г. разработка записей актов о смерти по причинам производится применительно к краткой номенклатуре причин смерти, основанной на Международной статистической классификации болезней и проблем, связанных со здоровьем. X пересмотра (1989 г.).

Общие коэффициенты рождаемости и смертности - отношение соответственно числа родившихся (живыми) и числа умерших к среднегодовой численности населения. Исчисляются на 1000 человек населения.

Коэффициент естественного прироста - разность общих коэффициентов рождаемости и смертности.

Общие коэффициенты брачности и разводимости - отношение числа зарегистрированных браков и разводов к среднегодовой численности населения. Исчисляются на 1000 человек населения.

Коэффициенты смертности по причинам смерти - отношение числа умерших от указанных причин смерти к среднегодовой численности населения. Исчисляются на 100000 человек населения.

Коэффициент младенческой смертности исчисляется как сумма двух составляющих, первая из которых - отношение числа умерших в возрасте до одного года из поколения родившихся в том году, для которого вычисляется коэффициент, к общему числу родившихся в том же году; а вторая - отношение числа умерших в возрасте до одного года из поколения родившихся в предыдущем году, к общему числу родившихся в предыдущем году. Исчисляется на 1000 родившихся живыми.

Все коэффициенты приведены в пересчете на год.

Данные о **миграции** населения получены в результате разработки поступающих от территориальных органов Федеральной миграционной службы документов статистического учета прибытия и убытия, которые составляются при регистрации и снятии с регистрационного учета населения по месту жительства.